



# Kohti ihmisen ja suden rinnakkaiselo

LIFE BOREALWOLF / SusiLIFE  
/ VargLIFE  
(10/2019 – 09/2025)

# Miksi hanke käynnistettiin?



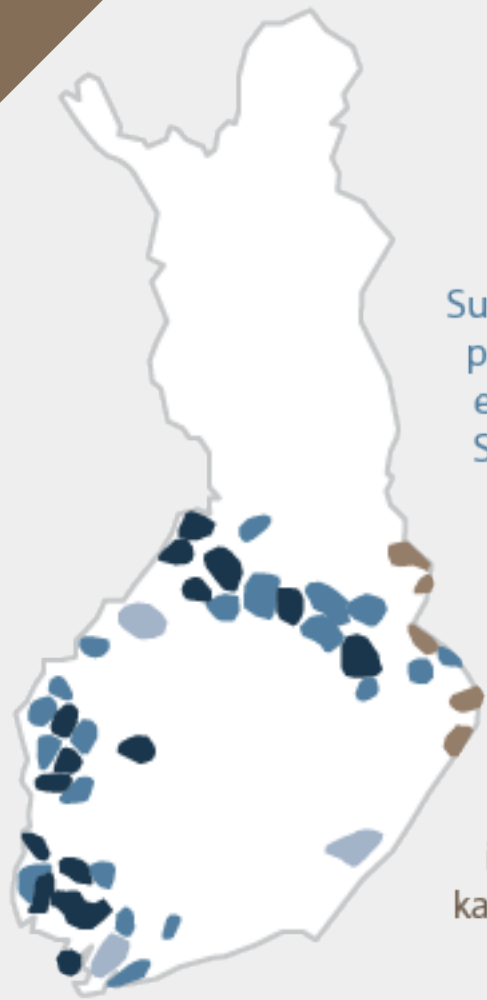
Ihmisen kanssa samoilla alueilla liikkuva susi aiheuttaa huolta, pelkoa ja joskus koira- ja kotieläinvahinkoja.

Susi on määritelty Suomessa uhanalaiseksi, eikä sen kanta ole suotuisalla suojelutasolla (SST).

Susikannan hoitosuunnitelman tavoite on saavuttaa SST -> laaja kirjo toimeenpanoja jotta siihen päästään

Elinvoimaisen susikannan saavuttaminen on haastavaa, jos kansalaiset eivät koe pärjäävänsä suden kanssa.

## 6-vuotisen hankkeen tavoitteet



SusiLIFE toimii poronhoitoalueen eteläpuolisessa Suomessa. Kartalla näkyvät vuoden 2019 kanta-arvion susireviirit.

VargLIFE projektet verkar söder om renskötselområdet. Vargfloccar och par i mars 2019 visas på kartan.

● **susilauma (yli kolme sutta)**  
Vargflocc (mer än 3 vargar)

● **susiparin reviiri**  
Parets revir

● **2–3 suden reviiri**  
2–3 vargars revir

● **susilaumat Venäjän rajalla**  
Gränsflocc

11/10/2023

- vähentää suden läsnäoloon liittyviä negatiivisia vaikutuksia, kuten pelkoa, huolta ja eläinvahinkoja.
- edistää suden hyväksyttävyyttä yhteiskunnassa.
- kehittää työkaluja kannanhoitoon
- Suden kannanhoidollinen metsästys ei sisälly hankkeeseen



**DNA-näytekeräys ja seuranta**



**Vahinkojen ennaltaehkäisy**



**Vuorovaikutus ja yhteistyö susialueilla**



**Viestintä**



**Poliisin ja erätarkastajan partio Itä-Suomessa**



**Mallinnustyökalut suden kannanhoitoon**

# Hanke tuo esiin tutkittua tietoa sudesta



- Viestimme hankkeen etenemisestä ja tuloksista, susireviireillä asuvista ihmisistä, sudesta ja muista suteen liittyvistä aiheista.
- Tärkeimmät viestintäkanavat ovat: [www.susilife.fi](http://www.susilife.fi), Facebook, Twitter, [www.luonnonvaratieto.luke.fi](http://www.luonnonvaratieto.luke.fi), [www.suurpedot.fi](http://www.suurpedot.fi) sekä muut partnerien ja yhteistyökumppanien kanavat.
- Hanke tekee lisäksi aktiivista mediaviestintää ja järjestää tilaisuuksia.
- Seuraamme susista käytävää keskustelua mediamonitorin avulla.
- Tuotamme oppimateriaalia ja teemme kouluvierailuja.
- Järjestämme kansanedustajille vuosittain susiteemaisia infotilaisuuksia.

# Toteuttajat



# Rahoittajat



Maa- ja metsätalousministeriö  
Jord- och skogsbruksministeriet  
Ministry of Agriculture and Forestry



Ympäristöministeriö  
Miljöministeriet  
Ministry of the Environment



MTK ry rahoittaa kotieläinten suojaamista  
ja vahinkojen ennaltaehkäisyä koskevia  
toimenpiteitä.



**Susilife**

[www.susilife.fi](http://www.susilife.fi)

[susilife@luke.fi](mailto:susilife@luke.fi)

 [@LIFEborealWOLF](https://www.facebook.com/LIFEborealWOLF)

 [@LIFEborealWOLF](https://twitter.com/LIFEborealWOLF)





# DNA-näytekeräyksen kehittäminen hankkeessa päättyy: mitä on saatu aikaiseksi?

Mia Valtonen, erikoistutkija  
Luonnonvarakeskus



# Suden kanta-arvio perustuu tietoaineistoihin ja tutkimustietoon

## DNA-näytteet

- Yksilöt voidaan erotella ja niiden väliset sukulaisuudet selvittää DNA:n perusteella
- Mahdolliset reviirien rajat

## GPS-seuranta

- Yksilöiden tarkat liikkumistiedot voidaan yleistää koskemaan koko laumaa, jolloin reviirialueen koko ja muoto on mahdollista määrittää

## Havainnot TASSU-järjestelmästä

- Peto-yhdyshenkilöiden tekemät tai kansalaisten heille ilmoittamat havainnot

## Kuolleisuustilastot

**Tutkimustieto susien käyttäytymisestä kansallisesti ja kansainvälisesti**



# DNA-näytekeräyksen alueellinen kattavuus - ennen SusiLife-hanketta

**2013** → Varsinais-Suomi

**2015** → Mukaan muita keräysalueita mm. Pohjois-Karjalasta  
Näytekeräyksen kattavuus 2016-2017: 22 reviiriä (51 %)

**2017** → Luken kehityshanke Itä-Suomessa. Uusia keräysalueita Pohjanmaalta.  
Näytekeräyksen kattavuus 2017-2018: 32 reviiriä (71 %)  
2018–2019: 35 reviiriä (74 %)

**2019** → Uusia reviirejä mukaan keräykseen erityisesti Pohjois-Pohjanmaalta  
Näytekeräyksen kattavuus 2019–2020: 43 reviiriä (81 %\*)

\*kaikki DNA-aineistot, sisältää myös kudospäätteitä kuolleista susista

# DNA-näytekeräyksen alueellinen kattavuus - SusiLife-hankkeen aikana

Kaudesta 2020-2021 alkaen ulostenäytekeräyksen tavoitteena on ollut kattaa keräyksellä kaikki pari- ja laumareviirit

Näytekeräyksen kattavuus:

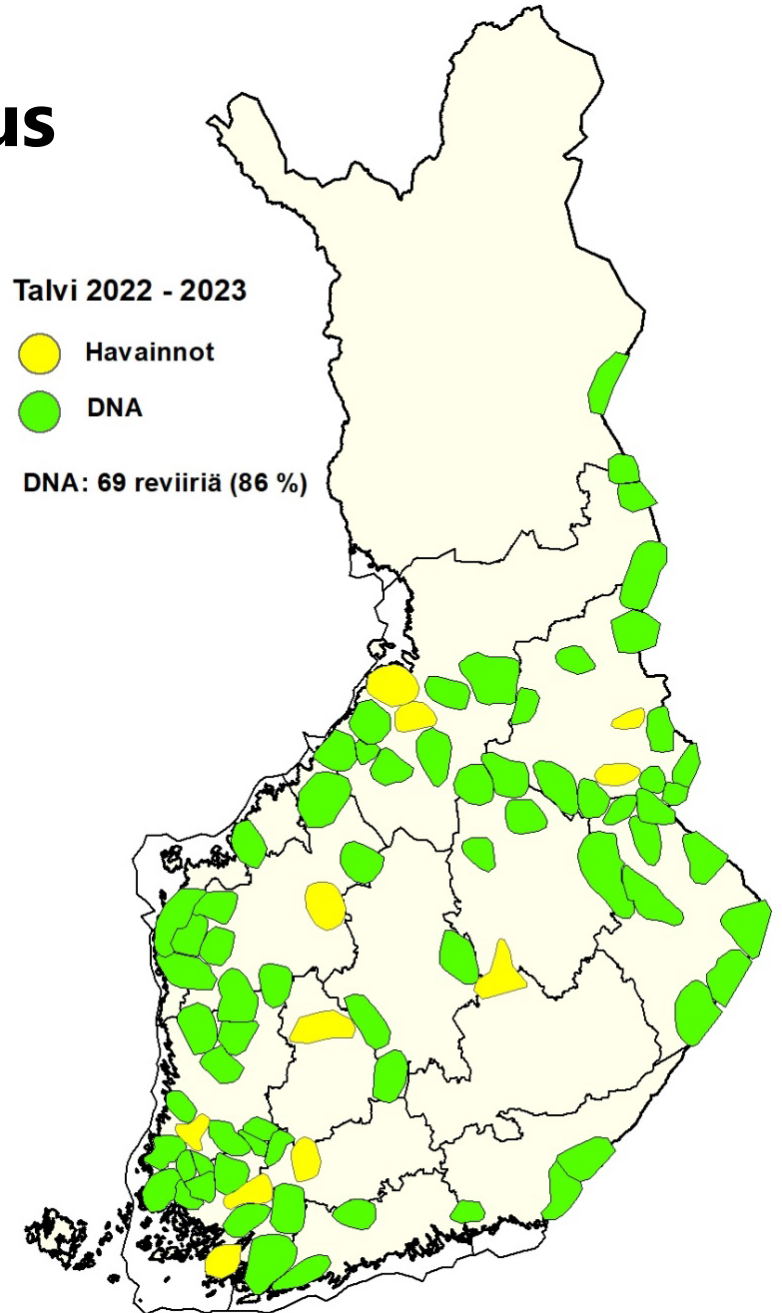
2016–2017	22 reviiriä, 51 %
2017–2018	32 reviiriä, 71 %
2018–2019	35 reviiriä, 74 %
2019–2020	43 reviiriä, 81 %*
2020–2021	50 reviiriä, 91 %*
2021–2022	57 reviiriä, 90,5 %*
2022–2023	69 reviiriä, 86 %*

\*kaikki DNA-aineistot, sisältää myös kudoksenäytteitä kuolleista susista

Talvi 2022 - 2023

-  Havainnot
-  DNA

DNA: 69 reviiriä (86 %)



# DNA-näytekeräyksen viimeaikainen kehitys

Keräyskausi	2019-2020	2020-2021	2021-2022	2022-2023
Kerättyjä näytteitä	817	1499	1032	1141
Vapaaehtoisia kerääjiä	83	212	179	174
Vapaaehtoisten keräämien näytteiden osuus	49 %	56 %	70 %	66 %

# Uudet menetelmät

Hankkeen aikana Lukessa on kehitetty ja otettu käyttöön uusi SNP-markkereihin perustuva menetelmä, jolla voidaan tunnistaa

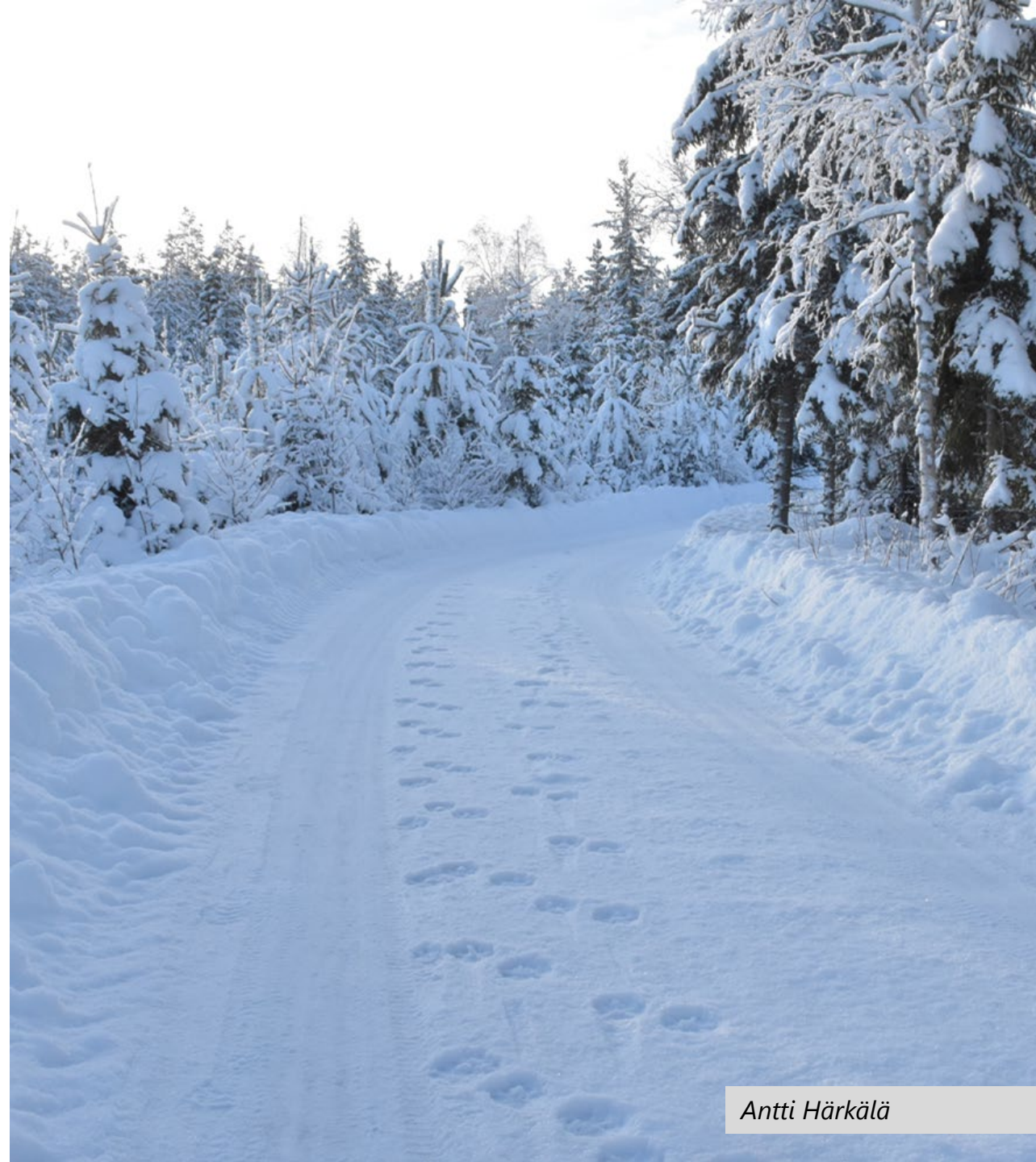
- Laji: koira, susi, koirasusi, kultasakaali
- Susiyksilöt
- Yksilöiden väliset sukulaisuudet (vaatii erillisen analyysin)



# Uudet menetelmät

Lisäksi Lukessa on otettu käyttöön koirasusien tunnistamiseen tarkoitettu menetelmä

- Perustuu SNP-markkereihin
- Voidaan tunnistaa koirasudet 3. polven takaisinristeymiin suteen asti
- Kaikki uudet yksilöt analysoidaan



# Viestinnän kehittäminen

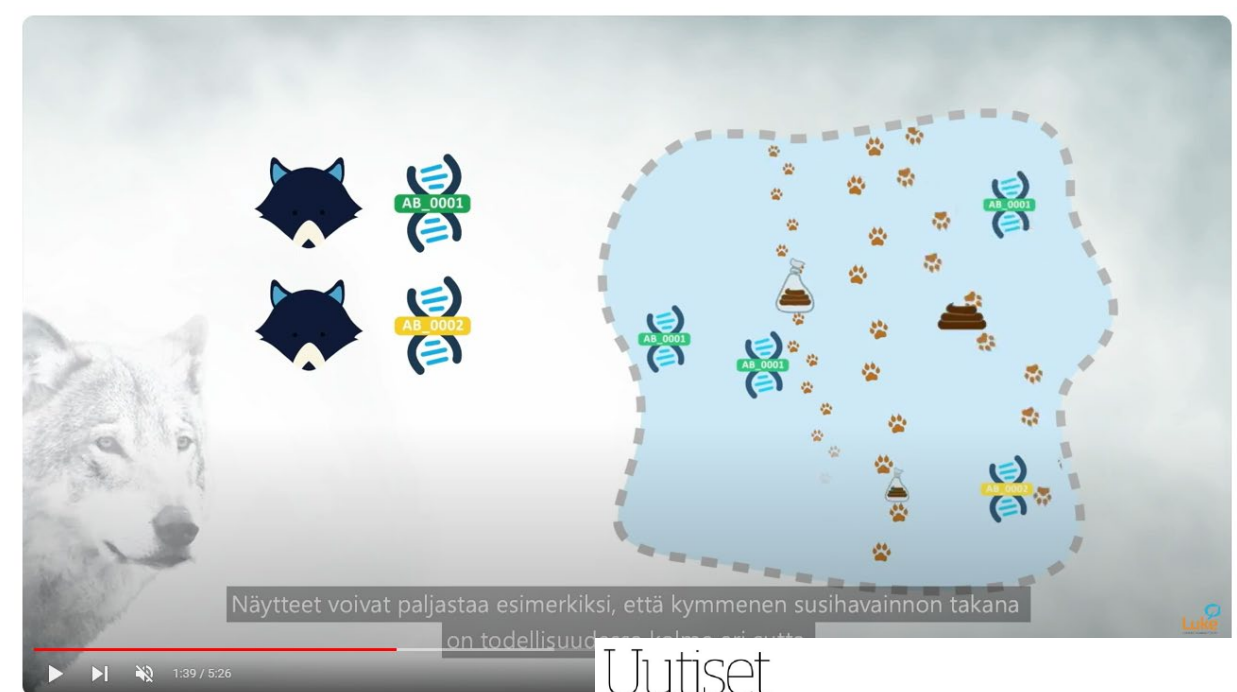
DNA-seurantaa on tehty tunnetuksi yleistajuisin tekstein ja videoilla.

Aiheesta on kerätty tietopaketti Luonnonvaratieto.luke.fi-sivustolle, ja sivustolle on koottu vastaukset usein kysytyihin kysymyksiin.

Hanke on nostanut vapaaehtoisten näytekeraajien tekemää työtä esiin.

Näytteiden kertymästä on tiedotettu säännöllisesti koko talven ajan.

Karttapalvelun lisäksi DNA-tulokset on julkaistu reviiireittäin koosteena. Koosteesta on tiedotettu paikallislehtiä ja aluemedioita, ja DNA-seuranta onkin saanut hyvin näkyvyyttä.



Mitä DNA paljastaa sudesta?



Keijo Rautanen on kerännyt suden jätöksiä DNA-näytteiksi jo monta vuotta. Näytekeraajksen avulla koko kylä saa faktaa alueen susista.

## Dna toi uutta tietoa maakunnan susista

Karjalainen 3.12.2021









**SusiLIFE**



# Petoeläinvahingot ja kotieläinten suojaaminen



**Mari Lyly, Suomen riistakeskus**

9.11.2023 Teams-webinaari  
luonnonsuojelujärjestöille

# Vahinkojen ennaltaehkäisy – tähänastinen hanketyö lukuina



- Kontaktoitu noin 150 eläintilaa, tilakäyntejä noin 115.
  - Kesä 2023: 47 tilallista kontaktoitu, tilakäyntejä 32.
- Petoaitaa tai parannustarvikkeita toimitettu 70 km matkalle, 42 tilalle.
- Noin 2 000 muuta asiakaskontaktia (DNA-keräys, koiravahingot, media, huolestuneet kansalaiset jne.).
- Hankittu suuri määrä välineistöä lainattavaksi tiloille: 99 kameraa, 38 GPS-pantaa, 111 valokarkotetta, 80 äänikarkotetta (osassa myös valo), 9 ilmanpaine-karkotinta, 7,5 km kevyttä sähköverkkoaitaa, 700 m vesistöaitaa, 8 km lippusiimaa.
- Julkaisuja eläinomistajien käyttöön:
  - vahinkojen ennaltaehkäisyoppaan (ensiversio sähköisenä verkkosivuilla)
  - suojausmenetelmiä ja petoaidan rakentamista esittelevä [video](#)



# Petoaidat



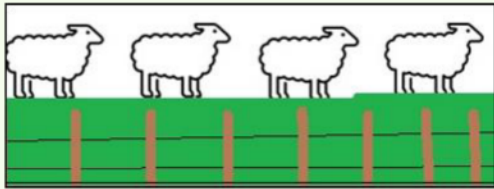
# Petoaitoja rahoitetaan jatkossa riistakeskuksen hakemalla MMM:n erityisavustuksella



- Petoaitaa on viime vuosina myönnetty elinkeinonharjoittajille vuositasolla n. 90 km noin 50 kotieläintilalle (määrät kasvussa), **keskimäärin 1,5–2 km yksittäiselle tilalle.**
- Susilife-hanke toimittanut sekä kokonaista aitaa että myös materiaalia olemassa olevan aidan parantamiseen (yht. 70 km).
  - Nyt petoaitarahat loppumassa, hankintoja mahdollisesti erityiskokeiluun.
- Riistakeskus myöntää aitoja normaaliin tapaan MMM:n erityisavustuksesta (petomomentti).



# Muut rahoituskanavat petoaitaamiseen

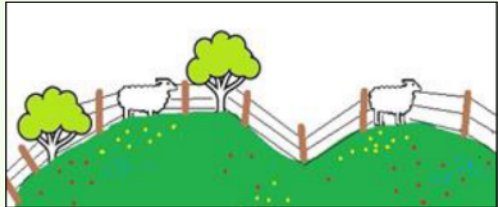
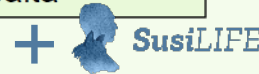


## Petoaita peltolaitumille



riistakeskuksen  
petoaita

- Hakulomake Suomen riistakeskuksen sivuilla.
- Riistakeskus toimittaa aitamateriaalit, pystytys itse.

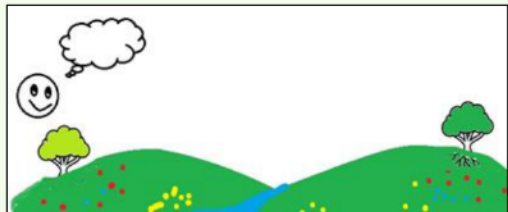


## Petoaita perinnebiotoopille



Ympäristösopimuksen  
petoaitaustoimenpide

- Haku Vipu-palvelun kautta. Viranomaisen: ELY-keskuksen E-vastuualue
- Korvaus 2400 €/ha, materiaalihankinnat ja pystytys itse



## Hoitamaton perinnebiotooppi



Luonnonsuojelulain  
tuki

- Hakulomake ELY-keskuksen sivuilla. Viranomaisen: ELY-keskuksen Y-vastuualue.
- Petoaitamateriaalit yhteistyössä Helmi-ohjelman ja Riistakeskuksen rahoituksella.
- Aitaamiskohteet valitaan luontoarvojen perusteella.
- Tuki voi kattaa sekä materiaalit että pystytyksen, ELY-keskus tai valtion mailla Metsähallitus kilpailuttaa materiaalit ja työn.

- Uutena tullut ELY:n petoaitatuki eläintilallisille maisemanhoitolaitumille (n. 2 400 €/ ha).
- Tukiehdot tällä hetkellä tiukat: hyväksytään ainoastaan RK:n materiaalitöimituksen mukainen aita, vesistöön rajoittuvat sivut aidattava.
- MMM ja Ruokavirasto linjaavat ELY:n tukiehdot. Näiden tahojen kanssa tullaan keskustelemaan siitä, voitaisiinko sähköistetty verkkoaita hyväksyä petoaidaksi.

# Petoaidan rakenne

- Petoaidassa tehokas sähköpaimen, joka toimii verkkovirralla tai akulla, joka varustettu aurinkokeräimellä.
- Aitapaalut painekyllästettyä puuta, välit keskimäärin 5 m.
- Viisi johdinta:
  - Alimpana teräsaitalanka 20–25 cm korkeudella, seuraavat johtimet 25 cm välein
  - Ylimpänä värillinen aitanauha n. 130 cm:n korkeudella
  - Antojännite ei saa pudota alle 4000 V:n
- Oikein asennettuna antaa hyvän suojan kaikkia petoja vastaan. Toki edelleen pohditaan kehitysmahdollisuuksia (toimivuus, huollettavuus, kustannukset...).

**Kritiikkiä on esitetty tällä laidunkaudella runsaasti  
→ Tietoa jaettu aktiivisesti**

10.11.2023

susilife.fi

## Lukijalta: Petoaita ei ole idioottivarma suojauskeino, mutta ilman sitä lammaslaidunnus olisi monella alueella mahdotonta

Petoaita on työläs ja kallis ratkaisu, eikä se sovi kaikille laitumille. Kyselyn mukaan Suomen riistakeskukselta petoaitaa saaneista 80 % on kuitenkin tyytyväisiä aitaan.

➔ Jaa artikkeli

🔊 Kuuntele



Petoaitoihin ollaan Suomessa laajalti tyytyväisiä. Suojausmenetelmiä tulee kuitenkin edelleen kehittää, kirjoittavat Luken asiantuntijat. Kuvituskuva. Kuva: Esko Keski-Vähälä

Mielipide | Maatalous 5.9.2023 10:14

**Lukijalta**

Mari Lyly, Madeleine Nyman & Iina Ala-Kurikka

maaseuduntulevaisuus.fi



# Petoaidan kunnossapito ja huolto



## Tärkeintä maadoittavan kasvuston poisto

- Rehevillä kasvupaikoilla jopa 2–3 viikon välein.
- Suunniteltu kateratkaisujen testaus ei onnistunut, koska tilallisilla ei aikaa.

Laitumella käynnin yhteydessä **tarkistettava kunto:** paimenen toiminta, liitokset, johtimet, maadoitus jne.

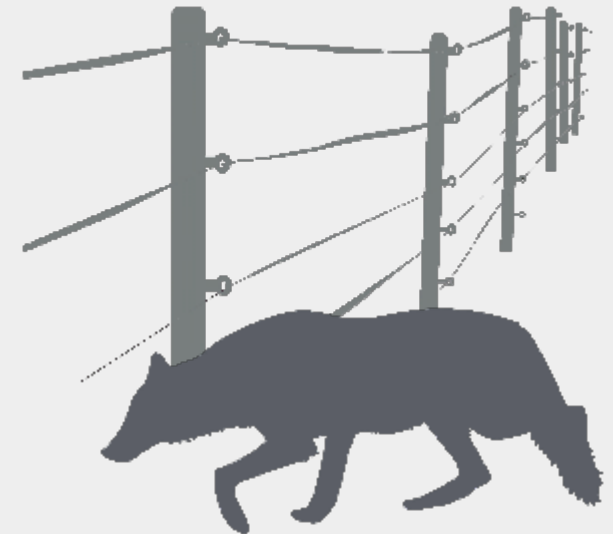
- Tehtävä säännöllisesti, sillä esimerkiksi hirvieläimet voivat rikkoa aidan tai ukkonen hajottaa paimenen.



# Petoaita on toimiva suojausratkaisu



- Tyypillisimpiä kompastuskiviä ovat maaston muodot ja lankoihin osuva kasvillisuus.
    - Painaumat joissa alimman langan korkeus yli 20cm → susi ryömii ali. Samoin karhu ja ahma pyrkivät tyypillisesti aidan ali, kun taas ilves pyrkii hyppäämään.
  - Tänä kesänä petojen läpimeno petoaidoista noussut julkiseen keskusteluun (mm. Tohmajärvi).
  - Vahinkotapauksia tiedossa vähän, selittävinä tekijöinä ollut:
    - Aita ollut huonossa kunnossa (virraton/kaatunut)
    - Peto kaivanut ali ojan/painanteen kohdalta
    - Peto mennyt vesistön kohdalta, jota ei ole aidattu
    - Hypännyt aidan läpi (ei saa maadoitusta)
- Aita on kokonaisuudessaan yhtä heikko kuin sen heikoin kohta!



# Kokemuksia laidunkaudelta 2023

## Hankesuunnittelija Jenni, Itä-Suomi:

"Laidunkausi on sujunut rauhallisesti. Suojausvälineitä on jaettu tilallisille pitkin kesää ja Kiteellä ensimmäistä kertaa on kokeilussa myös lippusiimaa. Vuonna 2022 vahingot painottuivat P-Savoon ja Keski-Suomeen, kun taas tänä vuonna suurimmat vahingot ovat kohdistuneet Tohmajärvelle, jossa susipari pentuineen on liikkunut eläintilojen ympäristössä. Julkinen keskustelu petoaitojen ympärillä on ollut vilkasta ja se on näkynyt mm. eläintilallisten uskon heikkenemisenä petoaidan toimivuuteen."

Kotimaa | HS Tohmajärvellä

## Sudet ovat alkaneet opettaa pentujaan tulemaan petoaitojen ali – Helinä Leppänen kertoo, miksi susia pitää pystyä tappamaan

Helinä Leppäsen lampaat laiduntavat petoaidan sisäpuolella. Susien liikkuminen lähistöllä lisää kuitenkin lampurin työtä ja huolta. Kotieläinvahinkojen ehkäisyyn pohditaan jatkuvasti uusia keinoja.

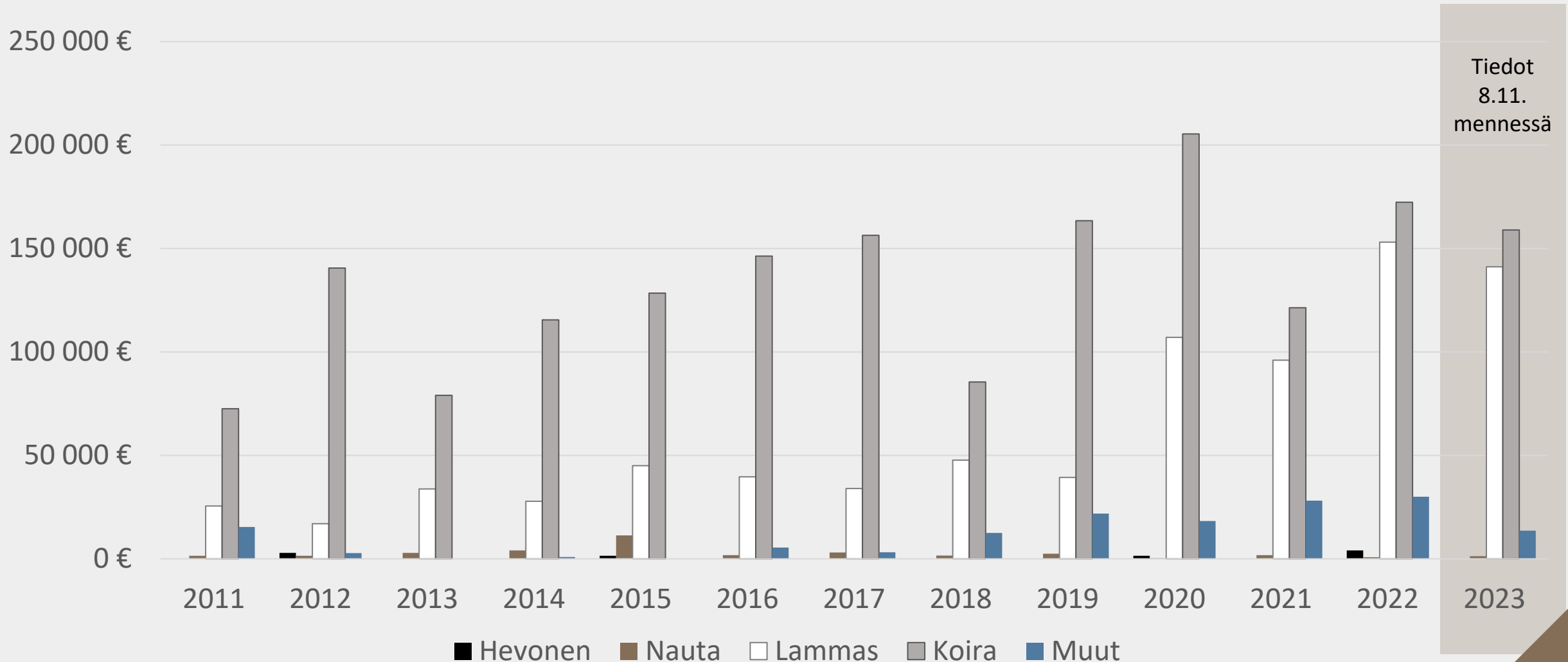


Kai-Eerik Nyholm (vas.) ja Jenni Pirinen (oik.) Suomen riistakeskuksesta tarkastamassa lampuri Helinä Leppäsen kanssa Leppäsen tilan petoaitaa. Pirinen mittaa aidan jännitettä. KUVA: AKSELI MURAJA

# Petovahingot



# Kotieläinvahinkojen kehitys – susivahinkojen korvaussummat



Eläimet

## Sudet tappoivat 25 lammasta Salossa – tilan omistaja: "Joka päivä joutuu miettimään, miten eläimet selviävät ja miten itse selviän"

Salon Hallikossa sudet hyökkäsivät lammaslaitumelle. 45 lampaasta yli puolet kuoli.



Etusivu Uusimmat Luetuimmat Paikalliset Urheilu Pääkirjoitus & mielipide

Martti ällistyi: Kahden vuorokauden HSL-lippu oli voimassa vain 33 tuntia – "Eihän tämä näin voi olla"

Etusivu / Paikalliset

## Lammaskasvattaja kertoo painajaisesta IU:lle: Sudet iskivät laitumelle ja 32 lampaasta ainakin 13 kuoli – "Henkiin jääneet olivat aivan sokissa"



Ohijajanut autoilija kuvaal hätkähdyttävän näyn tiistaina kello 11-12 Tenholantien varressa. ARTO HENRIKSSON

## Ilkka-Pohjalainen: Sudet tappoivat jälleen toistakymmentä lammasta Kauhavalla

Poikkeuslupahakemusta ei tiettävästi ole jätetty.

➔ Jaa artikkeli

🔊 Kuuntele



Syyskuun puolella Suomen riistakeskus on antanut poikkeusluvan yhteensä kolmen suden tappamiselle Oulussa ja Rannikko-Pohjanmaalla. Kuva: Markku Vuorikari

Uutiset | Maatalous 12.9.2023 09:33

Eija Vallinheimo

Eläimet

## Susi raateli kuoliaaksi 29 lammasta Kurikassa – omistaja suree menetettyä vuosikymmenten jalostustyötä

Lampaat kuolivat sunnuntain ja maanantain välisenä yönä. Niiden laidun sijaitsee aivan Sarvijoen kylän keskustassa entisen Jurvan kunnan alueella Etelä-Pohjanmaalla.



Lammasyritystä Sanni Kaitaniemi ja laumanvartiokoirat tekevät töitä lauman turvallisuuden takaamiseksi. Alkuvuodesta tuli kuitenkin ikävä yllätys.

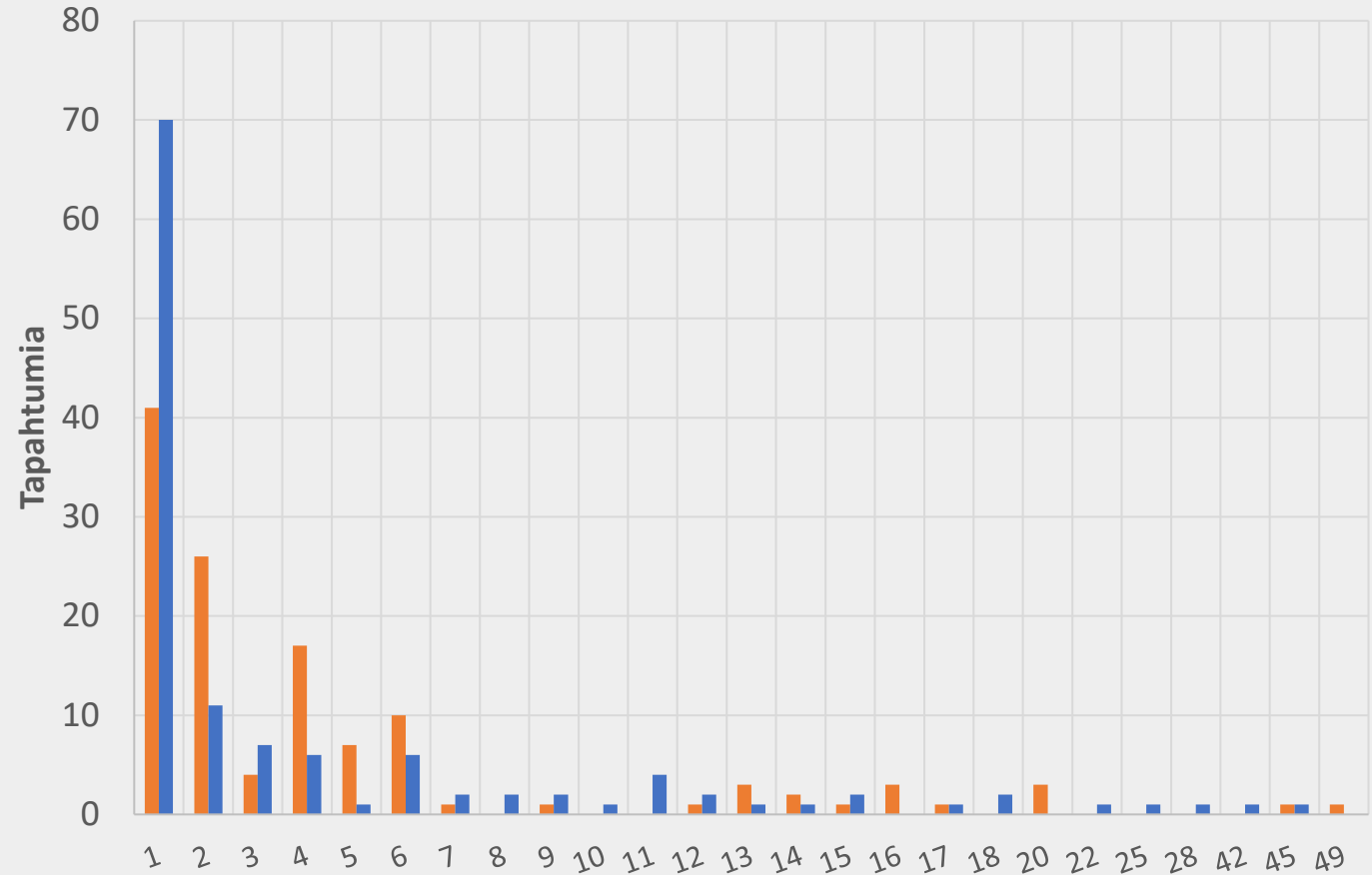
RAILA PAAVOLA, NIINA KOSKELA

22.8.17.01

➔ Jaa

# Lammasvahinkotapaukset 2022–2023

hyväksytyt vahingot Riistavahinkorekisterissä 8.11.2023



Korvattuja yksilöitä

2022 2023



**Toimintaohjeita  
petovahingon sattuessa**

# Jos suurpeto aiheuttaa vahingon

- **Vahingonkärsijän oltava viipymättä yhteydessä vahinkopaikkakunnan maaseutuelinkeinoviranomaiseen** vahingon havaitsemisen jälkeen. Ks. yhteystietohaku [Ruokaviraston sivuilla](#).
  - Ilmoitus sähköisesti [Vipu-palvelussa](#) (Petovahinkokorvaus) tai [lomakkeella 131](#) → vahinkoilmoitus on samalla korvaushakemus.
- **Maastotarkastuksen järjestää maaseutuelinkeinoviranomainen.** Arviokirja on ehdoton edellytys korvauksen maksamiselle.
  - Mukana eläimen omistaja sekä rhy:n riistavahinkoedustaja (riistakeskuksen nimeämä → korvaus tarkastuksesta).
  - Lisäksi havainnot on syytä kirjata Tassuun → yhteys [petoyhdyshenkilöön](#).
- Korvausarvot on esitetty [MMM:n asetuksessa](#). Vaikkei vahingosta haeta valtionkorvausta (esim. vakuutuksen vuoksi), ilmoitus silti hyvä tehdä msev:lle.
- Lue lisää: <https://www.ruokavirasto.fi/elaimet/kalastus-metsastys-ja-villielaimet/vahingonkorvaukset/petovahingot/>



Jaakko Alalantela

# Maastotarkastuksen jälkeen



- **Havainnot kirjataan Tassuun**
  - Riittävän yksityiskohtaisesti tarkastuksella todetut asiat
- **Pohditaan eläintenomistajan kanssa, voidaanko tehdä jotain mahdollisen seuraavan vahingon estämiseksi?**
  - Yösuoja, tilapäiset verkkoaidat, karkottimet, lisätty valvonta kameroin, pannoin ja laidunkäynnein, vahinkopaikan siisteys.
- **Ohjeita ja tukea saatavilla:**
  - Riistakeskus / Susilife; petoaidan haku, karkotusluvut, ym.
  - Tilalliselle tarjolla apua kriisitilanteisiin Maatalousyrittäjien eläkelaitos MELA: Välitä viljelijästä -hanke
- Petoaitahakemus ja ohjeita (myös ruotsiksi): [riista.fi](https://riista.fi)
- Susilife Suurpetovahinkojen ennaltaehkäisyopas (työversio; toistaiseksi vain suomeksi) [hankkeen verkkosivuilla](#)



Kuva: Lapinlehmät laiduntamassa lippusiiman suojissa Kiteellä kesällä 2023. Rotu luokitellaan uhanalaiseksi (Suomessa n. 1200 yksilöä).

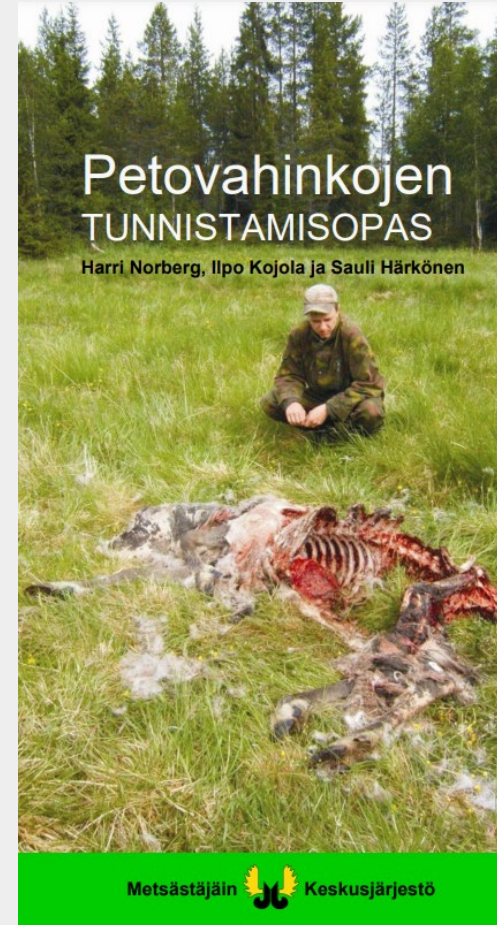


# Tukimateriaalia vahinkojen ja jälkien tunnistamiseen



- Petovahinkojen tunnistamisopas  
[https://riista.fi/wp-content/uploads/2013/03/Petovahinko-opas\\_fi.pdf](https://riista.fi/wp-content/uploads/2013/03/Petovahinko-opas_fi.pdf)
- Opas petoyhdyshenkilöille  
[https://riista.fi/wp-content/uploads/2021/03/opas\\_petoyhdyshenkilöille\\_web\\_26.2.2021.pdf](https://riista.fi/wp-content/uploads/2021/03/opas_petoyhdyshenkilöille_web_26.2.2021.pdf) (FI)



[https://riista.fi/wp-content/uploads/2021/03/handbok\\_for\\_rovdjurskontaktpersoner\\_web\\_26.2.2021.pdf](https://riista.fi/wp-content/uploads/2021/03/handbok_for_rovdjurskontaktpersoner_web_26.2.2021.pdf) (SV)





# Petovahinkotiedot verkossa – Riistavahingot.fi

- Avoin, kaikille kansalaisille suunnattu palvelu.
- Karttanäkymässä sekä korvaussummina tarkasteltavissa tietoa suurpetojen, villisikojen ja hirvieläinten aiheuttamista vahingoista ja onnettomuuksista.
- Tiedot esitetty 10×10 km ruuduilla, mutta yhteenvetoja saa myös maakunta- ja kuntatasolla sekä vapaasti kartalle piirrettyä hakualueelta.
  - Hakutulokset voidaan myös siirtää raportille, jossa tarkastelu kuvaajana esim. lajeittain tai kuukausittain.
- Kyseessä on beta-versio, eli palvelua kehitetään edelleen.


10.11.2023


Riistavahingot.fi (beta)  Suomeksi Svenska English 


Vahingon aiheuttajat Kaikki Suurpedot Vahingon kohde Lammas, Koira  
Aikajakso 16.3.2022 - 15.3.2023 Rajaa hakutuloksia / Raportointi


Hakutulokset  

Karttanäkymä rajaa alla näkyviä hakutuloksia.  
Tiedot päivitetty: 15.03.2023


 Ahma  
**Kotieläinvahinko 16 kpl, 7 889 €**  
Kotieläinvahinko, Lammas, 19 kpl  
16 vahinkoa, 7 889 €

 Ilves  
**Kotieläinvahinko 29 kpl, 36 380 €**  
Kotieläinvahinko, Lammas, 34 kpl  
19 vahinkoa, 13 889 €  
Kotieläinvahinko, Koira, 10 kpl  
10 vahinkoa, 22 491 €

 Karhu  
**Kotieläinvahinko 13 kpl, 16 251 €**  
Kotieläinvahinko, Lammas, 26 kpl  
9 vahinkoa, 9 680 €  
Kotieläinvahinko, Koira, 4 kpl  
4 vahinkoa, 6 571 €

 Susi  
**Kotieläinvahinko 131 kpl, 323 477 €**  
Kotieläinvahinko, Lammas, 513 kpl  
80 vahinkoa, 151 799 €  
Kotieläinvahinko, Koira, 51 kpl

Paikkahaku



# Petovahinkotiedot verkossa – Riistavahinkorekisteri

- RVR on hallinnon ja viranomaisten käyttöön tarkoitettu selainsovellus
- Sovellus kokoaa yhteen suurriistaa ja kotieläintuotantoa koskevaa tietoa eri lähteistä: mm. riistavahingot, saalistiedot, petohavainnot, SRVA-tapahtumat, hirvieläinten kanta-arviot, kotieläintilat ym.
- Kaikki tieto ei siirry lähdejärjestelmästä RVR:iin kokonaisuudessaan: Tassu-tiedoissa ei kirjaajan nimeä, kotieläinvahingoissa ei arviokirjaa.
- Vaikka pääsääntöisesti vahinkotiedot kirjataan pian vahingon jälkeen, tietojen tulkinnassa kannattaa noudattaa varovaisuutta, etenkin tarkasteltaessa tuoreita vahinkoja.
  - Esim. samasta tapauksesta on voitu tehdä useampi kirjaus (esim. eläintä hoidettu useasti eläinlääkärissä).
  - Jos ei ole haettu korvausta, ei välttämättä ole kirjausta.

10.11.2023

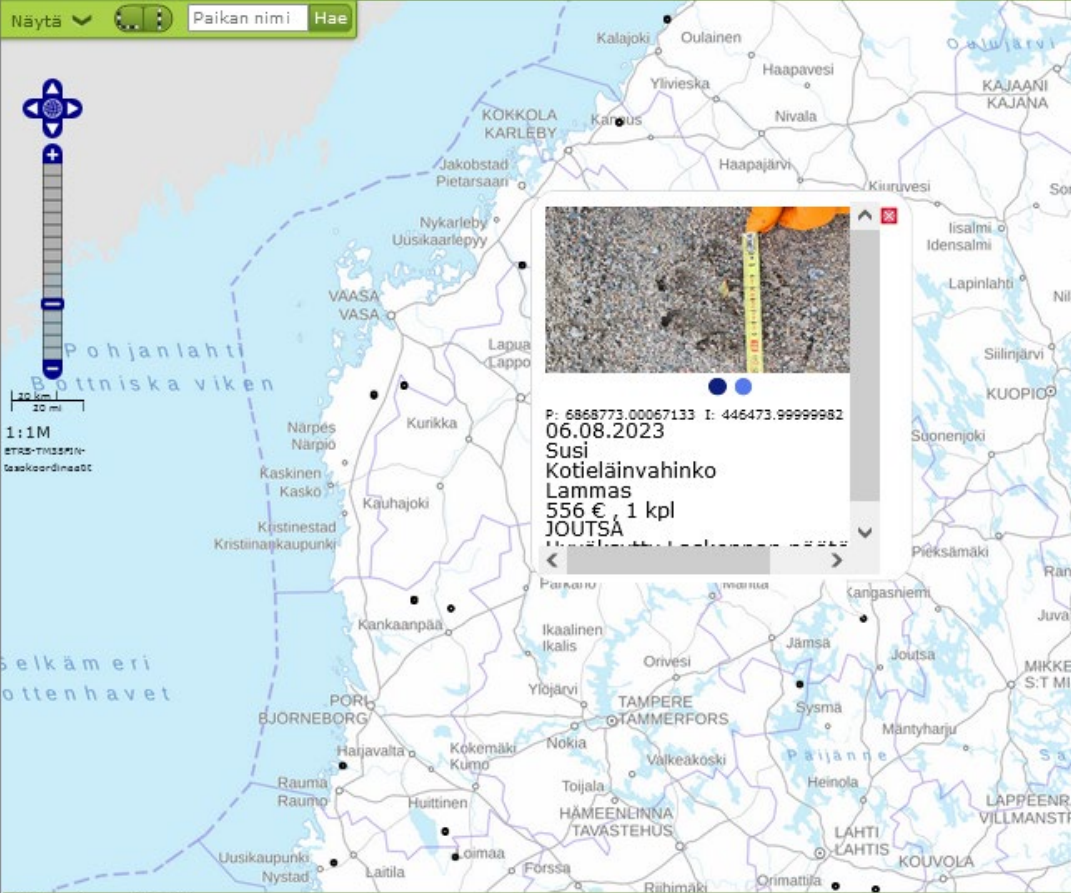
**Riistavahinkorekisteri** ANNA PALAUTETTA

Kartta Info Avaa Tallenna

Alue... (1) Susi Lammas Vuosi: 2023 Hae Tyhjennä hakuehdot Poista haut

Susi, Lammas, Vuosi: 2023 [55 kpl]

Näytä Paikan nimi Hae



06.08.2023  
Susi  
Kotieläinvahinko  
Lammas  
556 € 1 kpl  
JOUTSA

Hakujen yhteenvetotaulukko

	Tapahtumia (kpl)	Määrä (kpl, ha)
<input checked="" type="checkbox"/> Susi, Lammas, Vuosi: 2023	55	379

Tapahtumien tiedot

Nro	Päivämäärä	Eläin	Tapahtuma	Vahinko (€)	Lukumäärä
1	18.01.2023	Susi	Kotieläinvahinko (Tyypö: Lammas)		383
2	12.05.2023	Susi	Kotieläinvahinko (Tyypö: Lammas)		431
3	25.05.2023	Susi	Kotieläinvahinko (Tyypö: Lammas)		431
4	03.06.2023	Susi	Kotieläinvahinko (Tyypö: Lammas)		383
5	05.06.2023	Susi	Kotieläinvahinko (Tyypö: Lammas)		1724
6	09.06.2023	Susi	Kotieläinvahinko (Tyypö: Lammas)		5019
7	09.06.2023	Susi	Kotieläinvahinko (Tyypö: Lammas)		1177



# Kiitos!



# Monilajisen kannanhoidon MSE -malli

# MSE –malli?



- Management Strategy Evaluation
- Tietokonesimulaatio päätöksenteon tueksi
- Kehitettiin kansainvälisessä valaanpyyntikomissiossa  
1980 -luvulla

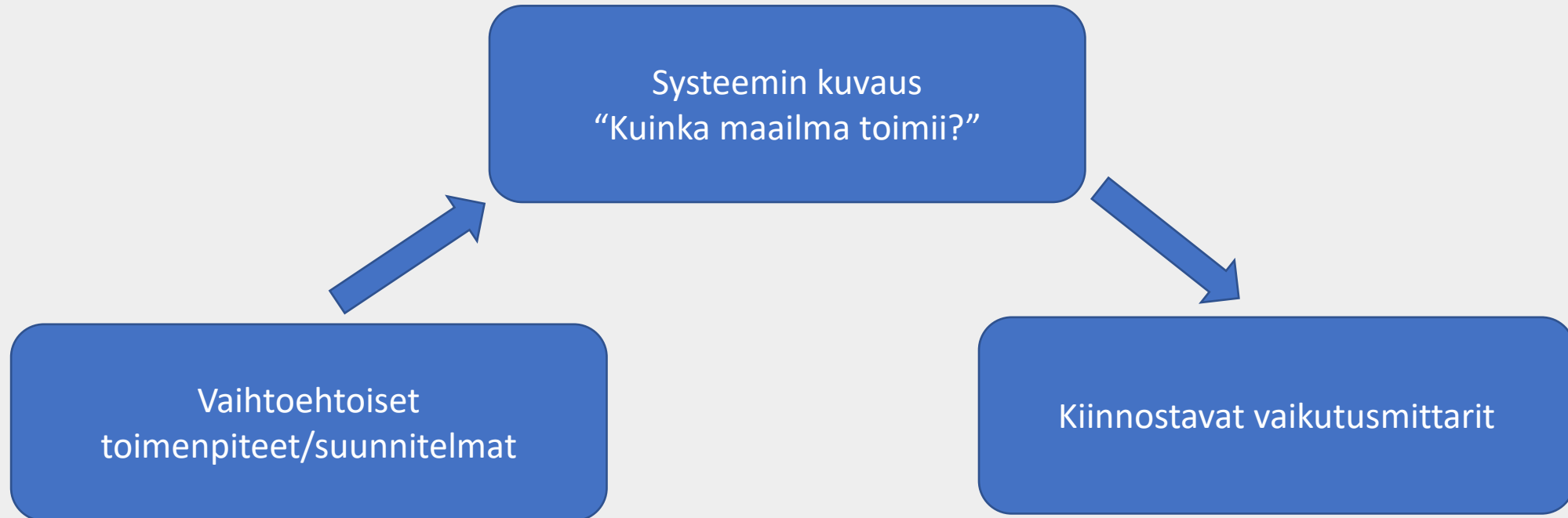
# MSE –mallinnuksen tavoitteita



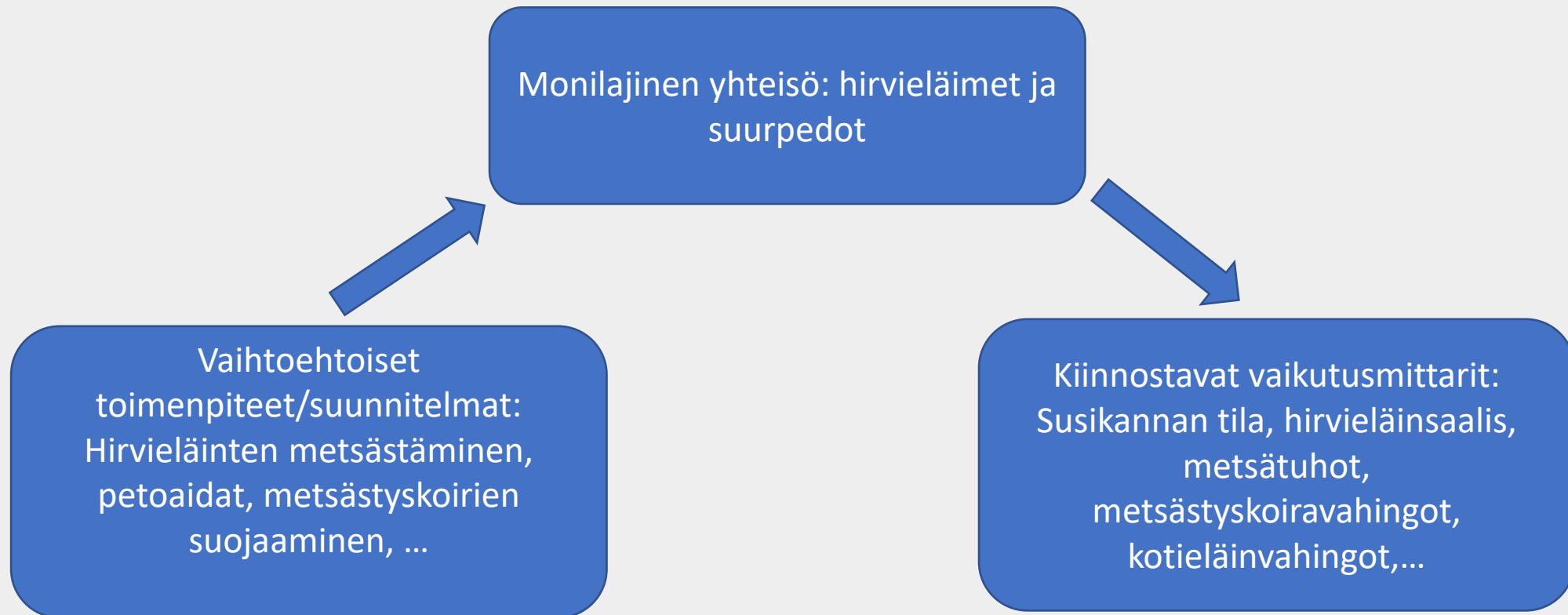
- Vaihtoehtoisten suunnitelmien vertailu
  - Erilaiset näkökulmat ja arvotukset
  - Kompromissien tunnistaminen



# MSE –mallin komponentteja



# SusiLIFE MSE –mallin komponentteja



# Monilajipeli



- Katsotaan peliä selaimessa



**SusiLIFE**

[www.susilife.fi](http://www.susilife.fi)

[susilife@luke.fi](mailto:susilife@luke.fi)

 [@LIFEborealWOLF](https://www.facebook.com/LIFEborealWOLF)

 [@LIFEborealWOLF](https://twitter.com/LIFEborealWOLF)

# Toteuttajat



# Rahoittajat



Maa- ja metsätalousministeriö  
Jord- och skogsbruksministeriet  
Ministry of Agriculture and Forestry



Ympäristöministeriö  
Miljöministeriet  
Ministry of the Environment

