



SusiLIFE



Reviiriyhteistyön tarkoitus ja tehtävät

Reviiriyhteistyön webinaarit,
osa 3, 18.11.2021

Mari Lyly, Suomen riistakeskus

Reviiriyhteistyön toimintaohje

(läpikäynti pienryhmäkeskustelua varten)

- Raamittaa reviiriyhteistyöryhmien työtä
- Tuo toimintamallin tutuiksi ulkopuolisille



*Jos esityksen herää ajatuksia, voit kirjata niitä
ylös ryhmäkeskustelua varten*

Toimintaohjeen päivitys 2021–2022



- Nykyinen toimintaohje on julkaistu kesäkuussa 2018.
→ Kaipaa osin selkeyttämistä (ryhmien perustamisen askeleet, esimerkit toimenpiteistä, työryhmien rooli ja resurssit).
 - Toimintamallin hyödyntäminen muualla (sv- ja engliversiot).
- Päivitystyö käynnistetty marraskuussa → Susilife-hankesuunnitelman mukaisesti julkaistaan päivitetty toimintaohje alkuvuonna 2022.
 - Tässä esityksessä käydään läpi ohjeen sisältöä, minkä jälkeen etsitään pienryhmissä muutostarpeita ja parannusehdotuksia.

18.11.2021

susilife.fi

Susireviirialueiden yhteistyöryhmät

Suomen susikannan hoitosuunnitelmassa (2015) esitettiin perustettavaksi susireviirialueille paikallisia, eri sidosryhmistä muodostuvia yhteistyöryhmiä. Reviirityöryhmiä on perustettu 27 ympäri Suomea.

Yhteistyöryhmien tehtävänä on luoda kokonaisnäkemys alueensa susitilanteesta, tiedottaa alueen asukkaista sekä punnita metsästyksen edellytyksiä ja prioriteetteja. Keskeinen osa työryhmien toimintaa on suunnitella ja toteuttaa toimenpiteitä, joilla voidaan ennaltaehkäistä konflikteja.

Tavoitteena on, että työryhmätoiminta voimaannuttaa susireviirillä asuvia, parantaa riistahallinnon, -tutkimuksen ja kansalaisyhteiskunnan suhteita susiasioissa sekä vähentää hallinnollisia ja tiedollisia ristiriitoja. Samalla työryhmät kehittävät revierikohtaista susikannanhallinnan suunnittelua, päätöksentekoa ja seurantaa paikalliset erityisyksitykset huomioiden.

Työryhmään kuuluu tyyppisesti edustaja kunnasta, riistanhoitoyhdistyksestä, metsästyseurasta ja luonnonsuojeluyhdistyksestä sekä alueen kajankasvattajista. Tilannekohtaisesti yhteistyöryhmään kuuluu myös esimerkiksi kyläyhdistyksen, poliisin, Metsähallituksen tai rajavartioston edustaja.

Työryhmien toiminta

Reviiriyhteistyöryhmät kokoontuvat säännöllisesti suunnittelemaan paikallisia kannanhoidon tukemia toimenpiteitä. Toimenpiteitä ovat esimerkiksi tiedottaminen työryhmän toiminnasta, alueen susitilanteesta sekä [suurotetyöryhmiä koskevan havainnointi-verkoston](#), joka todentaa ja kirjaa kansalaisten tekemiä suurpetohavaintoja Tassu-järjestelmään. Työryhmien toimintaan voit tutustua tarkemmin lukemalla [ryhmien kokousmuistioita vuodesta 2017 alkaen](#) ([dooxbox.com](#)).

Reviirialueen asukkaat voivat ottaa yhteyttä reviirityöryhmän jäseniin, kun heillä on suden kannanhoidon tukemia kysymyksiä tai ehoituksia. [Ryhmäkohtaiset yhteyshenkilöt löytyvät täältä](#) ([odf](#)), [Tiedosto ei ole saatavissa](#). Saatavilla olevat tiedot ovat saatavissa Suomen riistakeskuksen asiakaspalvelusta.

Työryhmien tueksi on laadittu [Toimintaohjeistus reviiriyhteistyöryhmille](#) ([odf](#)), [Toimintaohjeistuksessa](#) kerrotaan mm. työryhmien tarkoituksista ja rakentumisesta, kokouskäytännöistä, toimenpiteistä sekä hyödyllisistä materiaaleista. [Toimintaohjeistus on nyt käännetty myös ruotsiksi](#) ([odf](#)), [ja englanniksi](#) ([odf](#)).

Työryhmien toimintaa Suomen riistakeskuksessa avustaa ja koordinoi erikoisuunnittelija [Mari Lyly](#).

Jaa tämä:

[Facebook](#) [Twitter](#) [LinkedIn](#) [Email](#)

Reviiriyhteistyön tehtävät ja tavoitteet



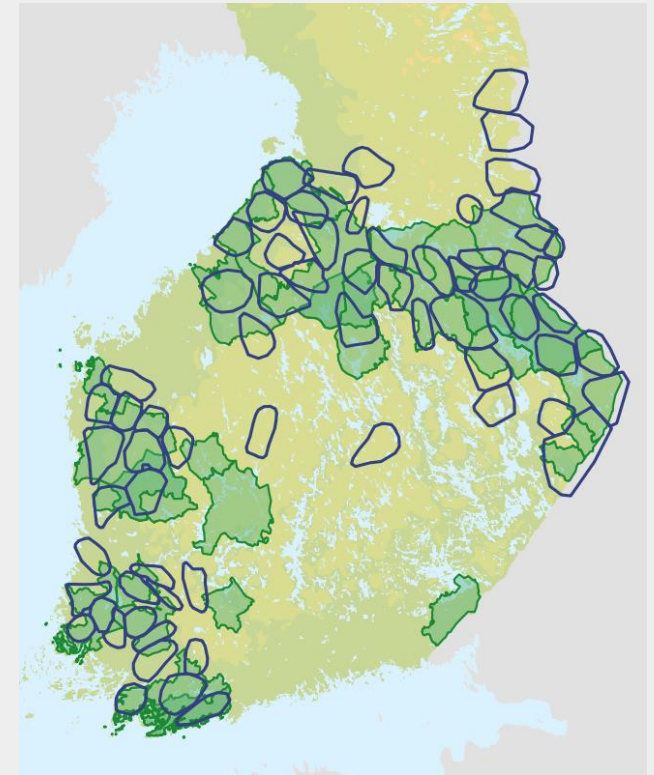
- Ajatus susialueille perustettavista reviiriyhteistyöryhmistä pohjaa suden kannanhoitosuunnitelmaan (MMM 2015) ja sen valmisteluprosessiin. Reviirialueilla asuvien ihmisten vahvasti toiveesta hoitosuunnitelmiin kirjattiin toimenpide yhteistyöryhmien perustamisesta.
 - Toiminta käynnistyi vuonna 2015, ryhmien perustamisesta on vastannut Suomen riistakeskus yhteistyössä ARN:ien ja riistanhoitoyhdistysten kanssa. Toimintaa ohjaa riistakeskus.
- Reviiriyhteistyöryhmien tavoite on olla paikallisena äänitorvena ja tiedonvälittäjänä.
 - Yhteistyöryhmien keskeinen tehtävänä on luoda paikallinen kokonaiskuva susitilanteesta, etsiä ratkaisuja ongelmatilanteisiin ja suunnitella ennaltaehkäiseviä toimia **alueensa erityisnäkökulmat huomioiden.**
 - Keskeistä on myös välittää tietoa sudesta ja sen kannanhoidosta paikallisille ihmisille.
 - Ryhmät voivat esittää suteen ja sen kannanhoitoon liittyviä näkemyksiä kirjallisina lausuntoina, laatia aloitteita sekä osallistua maakunnallisiin neuvottelutilaisuuksiin.

TOIMINTAOHJEEN PÄIVITYS:

Työryhmien rakentuminen



- Työryhmiä perustetaan tarvelähtöisesti, kun alueelle on muodostunut susireviiri ja paikallisilla sidosryhmillä on tahtotila lähteä käsittelemään susiasioita yhdessä.
- Sidoryhmille pidetään keskustelutilaisuus, mukaan reviiriyhteistyöstä mahdollisesti kiinnostuneet tahot → Sidoryhmät esittävät omia edustajiaan työryhmään. Ryhmän kokoonpanon varmistuttua se nimitetään alueellisen riistaneuvoston puheenjohtajan toimesta.
- Ryhmää rakennettaessa ja jäsenien vaihtuessa tärkeää on varmistua siitä, että ryhmien jäsenistö edustaa laajasti alueensa asukkaita, yksi kutakin sidoryhmää kohden.
 - Jäsenen tulee nauttia laajaa luottamusta edustamansa sidoryhmän keskuudessa.
 - Erityisesti on tärkeää, että hän on valmis kuuntelemaan muiden sidoryhmien näkökantoja.

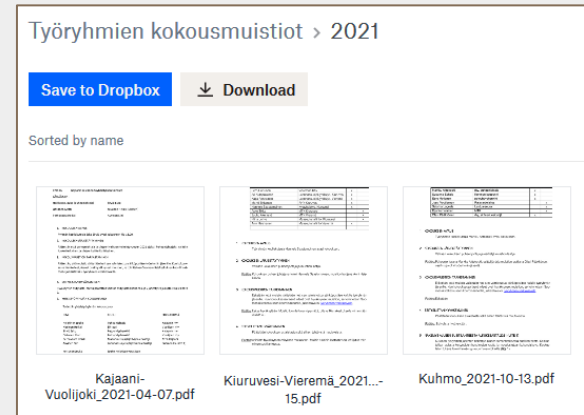


Reviiriyhteistyöryhmät (vihreällä) ja maaliskuun 2021 arvioidut susireviirit (sinisellä).

TOIMINTAOHJEEN PÄIVITYS:

Kokousmateriaalit ja -muistiot

- Riistakeskus tuottaa säännöllisesti kokousmateriaalia ja julkaisee muistiot internetissä.
 - Muistiot ovat julkisia, jolloin käsitellyt asiat ja tehdyt päätökset ovat verkossa kansalaisten, kuten reviirialueiden asukkaiden sekä muiden työryhmien, saatavilla → Ryhmän toiminta tavoittaa paikalliset ihmiset ja riistakeskus on perillä ryhmän toiminnasta ja suunnitelmista.
 - Muistioon kirjattuja asioita voidaan myös viedä hallinnon, tutkimuksen ym. tahojen tietoon (viestit korostetusti esiin), minkä vuoksi ne on hyvä toimittaa koordinaattorille pian kokouksen jälkeen.
- Osassa ryhmiä kokouksiin on osallistunut myös riistakeskuksen edustaja → edistänyt työryhmän ja riistahallinnon välistä yhteistyötä. Jokaisen työryhmän kokoukseen tulisi vuosittain osallistua joku riistahallinnon edustaja.
- Kokousmateriaalien on toisinaan koettu rajaavan ja sanelevan ennalta työskentelyä. Ryhmät voivat kuitenkin vapaasti valita, miten usein järjestävät kokouksia ja millä laajuudella hyödyntävät materiaalia.
 - Materiaalit on nähty tärkeäksi tavaksi raamittaa reviiriyhteistyötä ja varmistaa, että kaikilla ryhmillä on edellytykset toimia mielekkäästi.
 - Kiinteänä osana kokouksia on työryhmän toimenpiteiden suunnittelu ja seuranta. Vuoden lopussa ryhmien tulee koostaa toimintaraportti.



TOIMINTAOHJEEN PÄIVITYS:

Kokousetiketti

- Työryhmiin kuuluu taustoiltaan hyvin erilaisia ihmisiä, eikä asioista aina tarvitse olla samaa mieltä. Siksi on erittäin tärkeää, että kokouksissa tulevat kuulluksi kaikkien ryhmän jäsenten näkökulmat ja ajatukset.
 - Rakentavaa keskusteluilmapiiriä luo puheenvuorojen jakaminen tasapuolisesti kaikille jäsenille.
 - Lausuntoja annettaessa mahdolliset eriävät mielipiteet kirjataan kokousmuistioon.
 - Työryhmiä kannustetaan keskittymään erityisesti paikallisiin toimenpiteisiin, vaikka kannanhoidon taustalla olevat valtakunnallisetkin asiat nousisivat esiin keskustelussa.
- Yksimielisiin lausuntoihin pyrkiminen ei ole välttämätöntä eikä aina myöskään mielekästä. Sen sijaan lausunnoissa voidaan antaa tiivis kuvaus käydystä keskustelusta ilman yksimielistä lopputulemaa.
 - Esimerkiksi suden metsästyksen liittyen riistahallinnolle on hyödyksi kuvaus alueen susitilanteesta ja sen vaikutuksista alueen ihmisten elämään, alueen erityispiirteitä korostaen. Huom.: luvanhakija on jäävi osallistumaan lausuntokeskusteluun.



TOIMINTAOHJEEN PÄIVITYS:

Toimenpiteet



Jaakko Alalantela

- Keskeinen osa työryhmien toimintaa on suunnitella ja toteuttaa toimenpiteitä, joilla voidaan ennaltaehkäistä konflikteja ja vähentää suden aiheuttamia haittoja.
- Toimintaohje sisältää listauksen erilaisista toimenpiteistä, joista ryhmät voivat valita juuri heidän alueellaan toteuttamiskelpoisimmat. Esimerkit ovat yleisluontoisia ja työryhmien toimenpiteet voivat hyvin koskettaa myös joitain alueellisia erityiskysymyksiä.
- Tukea toiminnan suunnitteluun ja toteutukseen voi tarvittaessa pyytää Suomen riistakeskukselta.

TOIMINTAOHJEEN PÄIVITYS:

Toimenpiteet – tiedonjako

Tiedotustoiminta on tärkeää osa reviiriyhteistyötä sekä uusilla että vanhoilla reviireillä.

- Vähentää epäluottamusta suurpetotiedon oikeellisuutta kohtaan. Tiedonvälittäjän rooli tarjoaa mahdollisuuden oikaista väriä uskomuksia ja väittämiä.
- Toteutus yhteistyössä eri toimijoiden kanssa. Samalla työryhmä tulee tunnetuksi alueen ihmisten keskuudessa, saa vastaavasti kattavammin tietoonsa reviirialueiden ihmisten mahdolliset ongelmat ja tarpeet → välitetään edelleen riistahallinnolle.


❑ *Tiedotetaan esim. paikallislehdessä:*

❑ *Reviirityöryhmästä, sen toiminnasta ja tavoitteista + yleiskuvausta paikallisesta susitilanteesta.*

❑ *Siitä, miten toimitaan suteen liittyvissä tilanteissa, eri toimijoiden roolit (PYH, RK, poliisi).*

❑ *Tiedotus petovahinkojen ilmoittamisesta, korvauksista ja niiden hakemisesta, vaikkapa infolehtisinä tiloille.*

❑ *Jäsenten edustamien tahojen näkemyksiä ja tietoa työryhmälle (paikallisten ajatukset ja ongelmat esiin).*

Laitila 
vehreä • virsö • kaupunki

TIEDOTE REVIIRIYHTEISTYÖRYHMÄN TOIMINNAN ALKAMISESTA KAIVO-
LAN JA IHODEN SUSIREVIIRIEN ALUEELLA

Marraskuu 2018

Reviiriyhteistyöryhmä

Laitilan Kaivolana ja Ihoden alueilla elävien susien reviirille perustettiin lokakuussa 2018 reviiriyhteistyöryhmä. Kaivolana reviiri ulottuu kahden maakunnan, Varsinais-Suomen ja Satakunnan alueelle, joten ryhmän jäsenistö on koottu molempien maakuntien edustajista.

Yhteistyöryhmien tehtävänä on luoda kokonaisnäkemyksen alueensa susitilanteesta, tiedottaa alueen asukkaita sekä pummita metsästyksen edellytyksiä ja prioriteetteja. Keskeinen osa työryhmien toimintaa on suunnitella ja toteuttaa toimenpiteitä, joilla voidaan ennaltaehkäistä konflikteja. Yhteistyöryhmään kuuluu edustaja Laitilasta, Satakunnan riistanhoitoyhdistyksestä, MTK-Laitilasta, Laitilan seudun ympäristöyhteistyöstä, Laitilan kaupungilta, Lounais-Suomen poliisilaitokselta, Ala-Satakunnan Ympäristöseurasta sekä Euran riistanhoitoyhdistyksestä.

Sudet alueella

Luonnonvarakeskuksen maallisuuden kanta-arvion mukaan Kaivolana reviirin yksilömäärä-arvio on ollut 6-8. Ihoden reviirillä on tuolloin todettu elävän susipari. Maaliskuun susikanta edustaa tilannetta, jolloin susien määrä on alhainen. Kesällä susien lukumäärä on olennaisesti suurempi kuin maaliskuussa, sillä suden pennut syntyvät huhti-toukokuussa. Ensimmäistä kertaa pentuja saava naaras synnyttää keskimäärin 3,7 pentua; vanhemmat naaras yleensä hiukan enemmän. Kaivolana reviirillä pentuja on tehtyjen havaintojen mukaan syntynyt, mutta Ihodes-

sa ei. Viimeisin pentuhavainto on päivätty 16.11.2018.

Suden kanta-arvio annetaan maaliskuun tilanteen pohjalta, koska silloin on kattavimmat aineistot arvion tekemiseen. Muun muassa lumi-peitteen ansiosta saadaan runsaasti jälkihavaintoja ja uloste- ja virtsanäytteitä DNA-analyyseihin. Pennut syntyvät huhtikuun loppupuolella ja pysyvät ensin tiivisti pesäpaikassaan, jonne vanhemmat tuovat sille ruokaa. Loppukesällä/syksyllä pentue alkaa kulkea muun lauman mukana. Lauma koostuu johtavasta alfaparrasta, keväällä syntyneistä pennuista ja 1-2 "lapsenvahdista", jotka ovat yleensä edellisvuonna syntyneitä pentuja.

Sudenpennut lähtevät nuiden eläinlapseen tapan, ovat uteliaita ja hieman hoitotonta ja yksityisvaromattomuksissaan joskus liian lähellä ihmisistä. Saalistusta opeteltaessa ne saattavat aiheuttaa vahinkoja esimerkiksi lampaille tai muille kotieläimille. Pennut jättävät syntymäreviirinsä alle vuoden ikäisinä. Jotkut saattavat lähteä maailmalle jo syntymävuotensa syksyllä, mutta yleisemmin lähtö tapahtuu keväällä. Susi saattaa vaeltaa pitkiäkin matkoja etsiessään omaa paikkaansa. Sen tavoitteena on löytää itselleen oma reviiri ja kumppani.

Susthavainnot

Kohdatessasi suden kamattava havainto ilmoittaa mahdollisimman pian suuretöydyshenkilölle. Tuoreelta havaintopaikalta on mahdollista löytää jälkiä, joista voidaan todentaa paikalla ollut eläin.

POSTIOSOITE PL 25 23801 LAITILA	KÄYNTIOSOITE Keskuskatu 30 23800 LAITILA	PUHELUNVAHDE (02) 85011	FAKSI (02) 856 790	INTERNET www.laitila.fi	Y-TUNNUS 01344480-9
---------------------------------------	--	----------------------------	-----------------------	----------------------------	------------------------

TOIMINTAOHJEEN PÄIVITYS:

Toimenpiteet – koulutus

Koulutuksen tarkoituksena on kartuttaa kansalaisten yleistä susitietoutta, kouluttaa kuntatason viranomaisia ja lisätä riistaviranomaisten sekä paikallisten välistä avointa toimintaa ja tiedonvaihtoa vuorovaikutteisten tilaisuuksien kautta.



- ❑ *Susitiedotus- ja koulutustilaisuuksien järjestäminen paikallisille.*
 - ❑ *Tukena järjestelyissä esim. riistanhoitoyhdistykset ja/tai kyläyhdistys. Koulutustilaisuuksia kannustetaan suunnittelemaan yhteistyössä Suomen riistakeskuksen, Metsähallituksen, poliisin tai muiden hallinnon tahojen kanssa (esim. asiantuntijapuheenvuorot).*
 - ❑ *Teemat voivat käsittää eri aiheita, kuten suden ekologia ja käyttäytyminen, toimintaohjeet suden kohtaamisen varalta, suden kannanhoito ja eri toimijoiden roolit, sekä suurpetotiedon kerääminen ja vapaaehtoisten tuki.*
 - ❑ *Tilaisuuksissa on myös mahdollista vaihtaa kokemuksia paikallisista ratkaisumalleista.*

TOIMINTAOHJEEN PÄIVITYS:

Toimenpiteet – tuki suurpetohavainnoinnille



Havainnoinnin tukemisella lisätään tietoa susien liikkumisesta, yksilömääristä ja laumojen koosta. Tällä vähennetään myös eri tahojen näkemyseroja susikannan koosta, kun kanta-arvio pohjautuu aiempaa kattavampaan tietoon.

- ❑ *Tiedotetaan esim. paikallislehdessä alueen suurpetoyhdyshenkilöistä ja suurpetohavaintojen antamisesta. → edistää vahinkojen ennaltaehkäisyä & havaintojen kattavuus paranee.*
 - ❑ *Tassu-järjestelmän merkityksen ja havaintojen ilmoittamisen painottaminen.*
 - ❑ *Luontokuvaajien, metsäkonekuljettajien ja muiden työyhteisöjen aktivointi tiedottamaan havainnoistaan.*
 - ❑ *Pentuehavaintojen merkityksen painottaminen.*
 - ❑ *Sulanmaan havaintojen keruu (merkitys huonoina lumitalvina)*
- ❑ *DNA-näytteiden käyttö kannanarvioinnissa.*
- ❑ *Riistakameroiden tuottaman tiedon kokoamisen ja käytön kehittäminen.*



TOIMINTAOHJEEN PÄIVITYS:

Toimenpiteet – reviirikoordinaattori/yhteyshenkilö



Kannanhoitosuunnitelmassa tuotiin esiin ehdotus, että jokaiseen reviirityöryhmään nimetään yhteyshenkilö, joka hoitaa reviirillä tapahtuvan toiminnan ollen samalla myös velvollinen pitämään työryhmän ajan tasalla reviirialueen tapahtumista. Suomen riistakeskus selvittää mahdollisuutta toteuttaa tällainen toimintapalkkiomalli (tn. LIFE-hankkeen päättyessä).

- Toimintapalkkio tehdyn työmäärän ja matkakulujen mukaan, painotettuna toiminta-alueella olevien susireviirien mukaan.*
- Vastuu tiedotuksesta reviirin asukkaille, lehdistölle ja reviiriä koskettaville viranomaisille.*

TOIMINTAOHJEEN PÄIVITYS:

Toimenpiteet – laittoman tappamisen ehkäiseminen



Suotuisan suojelutason saavuttamiseksi sekä suunnitelmallisen kannanhoidon toteuttamiseksi tarvitaan tehokkaita keinoja susien laittomien tappamisten ehkäisyyn. Ehkäisemällä ja lopettamalla susien laitton tappaminen kohotetaan suden arvoa riistaeläimenä ja parannetaan metsästäjien julkisuuskuvaa rehellisinä toimijoina.

Yhteistyön kehittäminen ja tiivistäminen:

- Metsästysseurojen kanssa (tiedottavat jäsenilleen, maanomistajille ja paikallisyhteisöille ettei susien laitonta tappamista hyväksytä ja että seura ilmoittaa epäillyistä laittomuuksista viranomaisille).*
- Riistanhoitoyhdistyksen metsästyksen valvojien ja/tai poliisin kanssa.*
- Muiden luonnossa liikkujien kanssa.*
- Paikallistasolla kielteisen ilmapiirin luominen laittomuuksia vastaan.*

TOIMINTAOHJEEN PÄIVITYS:

Toimenpiteet – yhteistyön lisääminen



Yhteistyö susireviirialueille asuvien, riistahallinnon, riistantutkimuksen ja viranomaisten välillä on edellytys toimivalle susikannan hoidolle, kanta-arvioille ja vahinkojen ehkäisylle.

- Yhteistyöryhmien välinen yhteistyö*
- Yhteistyö ja aktiivinen yhteydenpito riistahallinnon, riistatutkimukseen ja muihin viranomaisiin.*
- Lausuntojen ja esitysten antaminen kokousmuistioiden kautta.*

TOIMINTAOHJEEN PÄIVITYS:

Toiminnan jatkuminen ja resurssit



- Reviiriyhteistyö perustui aluksi pelkästään jäsentensä vapaaehtoiseen työpanokseen. Vuodesta 2019 lähtien aktiivisten ryhmien riistanhoitoyhdistykset ovat saaneet reviiriyhteistyöperusteisen osuuden valtionavustuksesta (maksetaan riistanhoitoyhdistyksille toiminnan perusteella).
 - Avustus ei ole korvamerkitty. Kattaa alueesta ja yhdistyksistä riippuen lähinnä kokouskulut.
 - Aktiivisuusvaade: vähintään kaksi kokousta (joissa rhy-jäsen mukana) ja vähintään kaksi toimenpidettä.
- Reviiriyhteistyötoiminnan kehittämiseksi Suomen riistakeskus järjestää vuosittain webinaareja ja/tai seminaareja eri puolilla Suomea. Tilaisuuksien keskeisenä tarkoituksena on edistää paikallistason vuoropuhelua ja mahdollistaa kehitysideoiden vaihtoa.
- Niissä tilanteissa, joissa perustetun reviiriyhteistyöryhmän alueella ei esiinnykään susia, voi työryhmän olla mielekkäintä jättää aktiivinen toiminta tauolle siksi aikaa, kunnes alueelle muodostuu taas uusi reviiri. Tarpeen reviiriyhteistyölle arvioi parhaiten ryhmä itse alueen susitilanteen mukaan.

TOIMINTAOHJEEN PÄIVITYS:

Materiaalikokoelma



- Susikannan hoitosuunnitelma <https://riista.fi/riistatalous/riistakannat/hoitosuunnitelmat/susikanta/>
- Suomen riistakeskuksen sivut www.riista.fi
<https://riista.fi/riistatalous/riistakannat/hoitosuunnitelmien-toimeenpano/susireviirialueiden-yhteistyoryhmat/>
<https://riista.fi/metsastys/palvelut-metsastajalle/lupahallinto/lupapaatokset/>
- Suurpedot.fi www.suurpedot.fi
- Luonnonvarakeskus <https://www.luke.fi/uutinen/suomen-susikanta-on-kasvanut/>
<https://www.luke.fi/tietoa-luonnonvaroista/riista/susi/>
- Petovahinkojen korvaukset <http://www.mavi.fi/fi/tuet-ja-palvelut/vahingonkorvaukset/Sivut/petovahingot.aspx>
- Metsästyslaki ja -asetus <https://www.finlex.fi/fi/laki/alkup/2012/20120503>
- Petoaidat <http://docplayer.fi/31955559-Suomen-riistakeskuksen-petoaita.html>
- Suurpetohavainnot <http://riistahavainnot.fi/suurpedot/havaintokartta>
- SusiAita-hankkeen sivut <https://www.sll.fi/varsinais-suomi/toiminta/susaitahanke>



Susilife

www.susilife.fi

susilife@luke.fi

 [@LIFEborealWOLF](https://www.facebook.com/LIFEborealWOLF)

 [@LIFEborealWOLF](https://twitter.com/LIFEborealWOLF)

SusiLIFE

Reviiryhteistyön webinaari
8.11.2021



Kanta-arvion laatiminen ja
populaatiomalli

Aiheet



- Kuinka kanta-arvio syntyy?
- Mikä on populaatiomalli?

Kanta-arvion tavoite



- Kannan tila maaliskuussa
- Perhelaumat ja parit keskiössä
- Myös yksilömäärää arvioidaan

Kanta-arvion tietopohja



DNA



GPS-Paikannukset



Havainnot



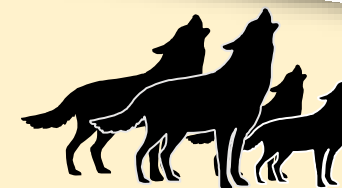
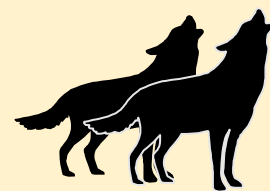
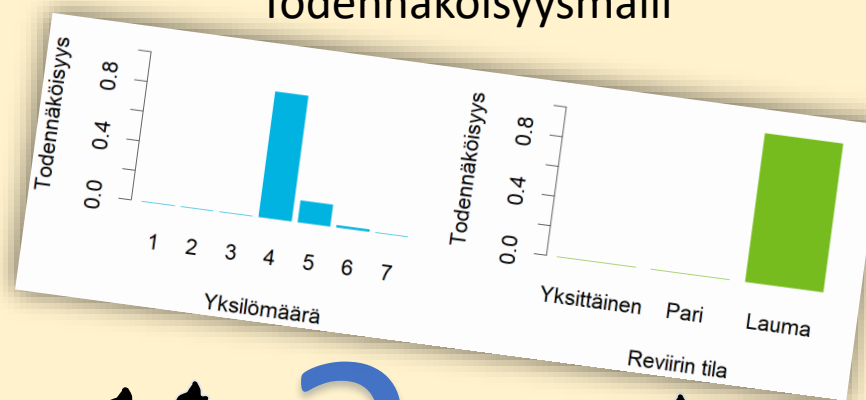
Kuolleet



Lisätieto

Reviirin rajat: asiantuntija-arvio

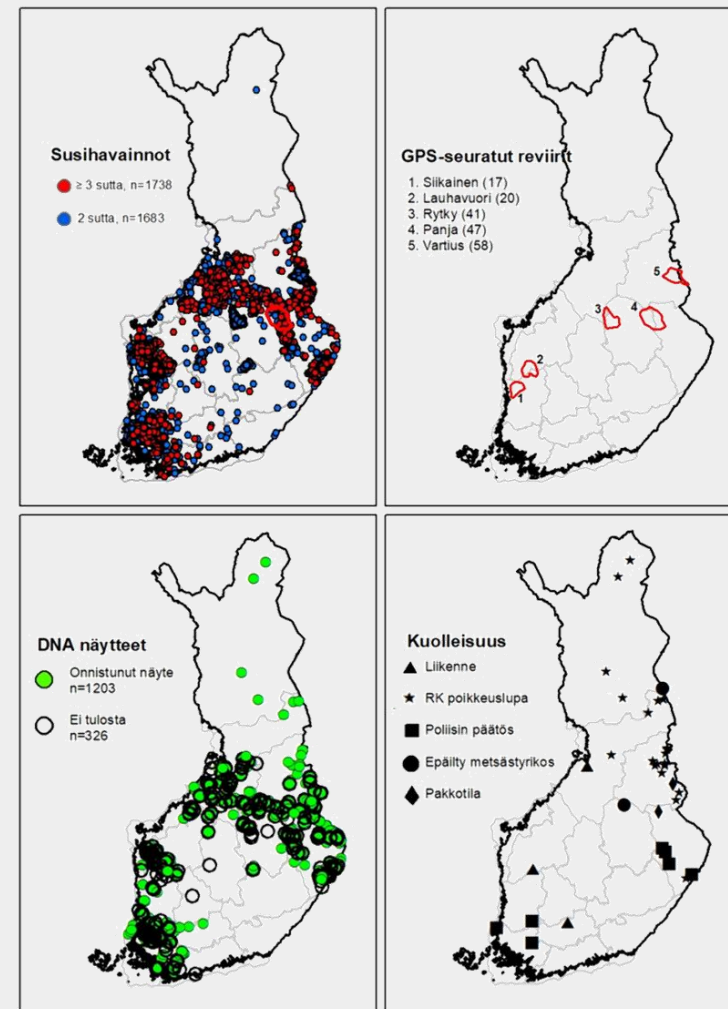
**Reviiristatus ja lukumäärä:
Todennäköisyysmalli**

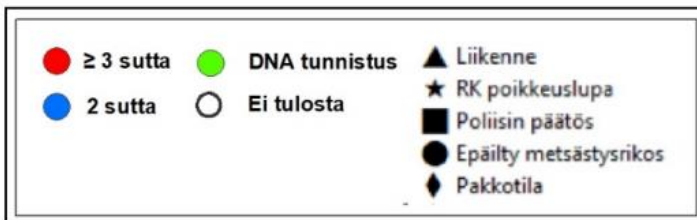
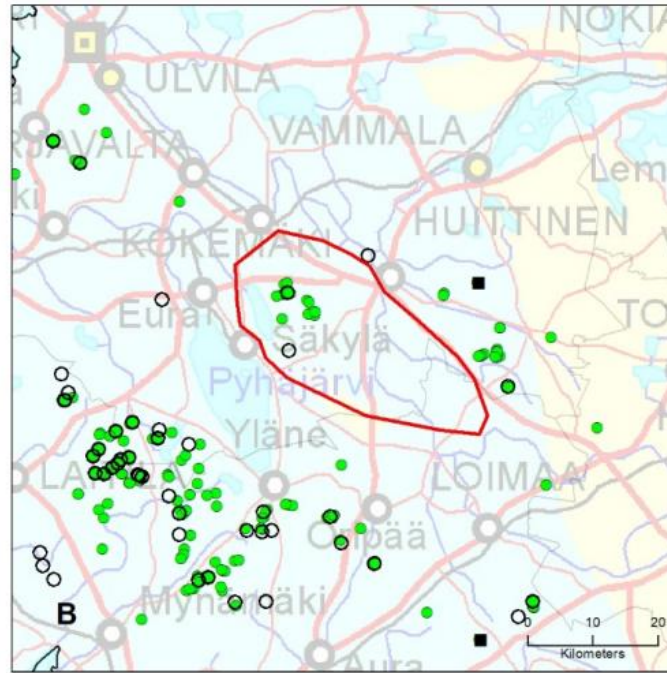
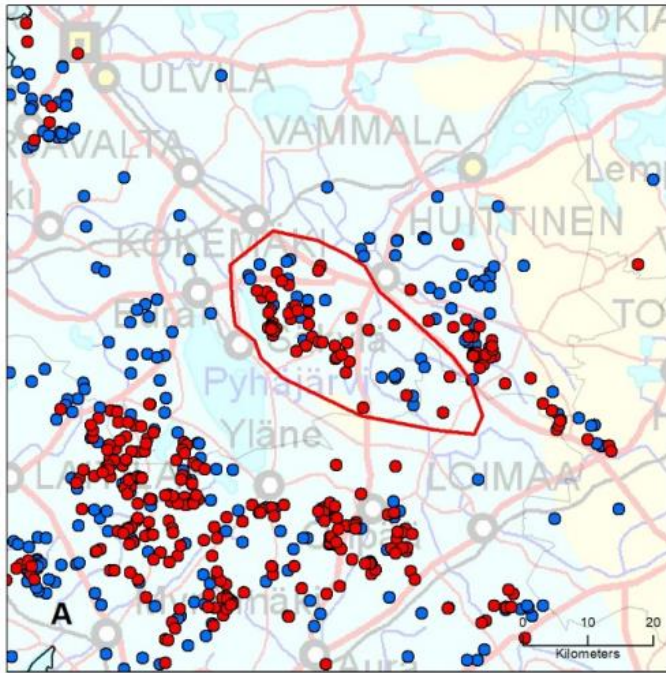


Reviirien tunnistaminen



- Kaikki aineisto kartalle
- Tassu: elokuu-helmikuu
- Missä susireviirit sijaitsivat?





A) Kirjatut susihavainnot, B) Alueelta kerätyt DNA-näytteet ja tunnettu kuolleisuus. Punaisella viivalla hahmotelma tarkastellusta reviirialueesta perustuu havaintotietoon.

DNA-näytteiden esiintyminen:

- Mitkä sudet liikkuvat samoissa paikoissa
- Sukulaisuusanalyysi

2 suden Tassu-havainnot

Yli 2 suden Tassu-havainnot

Aiempien vuosien reviirirajat otetaan huomioon, jos olemassa

Oliko reviiirillä lauma vai pari maaliskuussa?



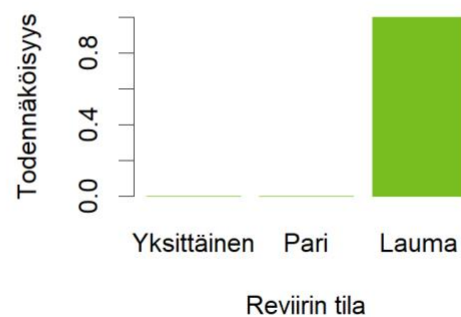
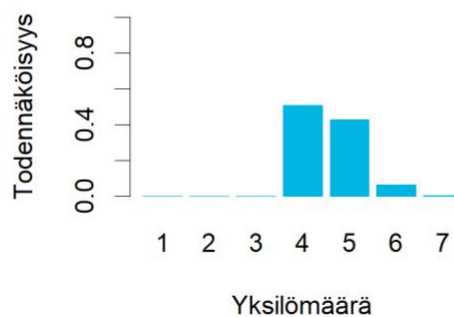
Tassu-havainnot		Havainnot kahdesta sudesta:	Laumahavainnot:
	7.8.2020–31.12.2020	18 kpl	29 kpl, 3-7 yks.
	1.1.2021–23.2.2021	7 kpl	23 kpl, 3-5 yks.
	Havaintoja naarassuden kiimatiuttelusta	Kyllä	
Alueen koko	690 km ²		
DNA-näytteet	Kerätyt näytteet: 16 kpl Onnistuneet määritykset: 14 kpl (syksy/kevät: 4/10), joista tunnistettiin yhteensä seitsemän eri yksilöä (kevällä 4 eri yksilöä). Yksi susi havaittiin kevällä Rekikoskella.		
GPS-aineisto	-		
Tunnettu kuolleisuus	-		
Maastoseuranta	Toteutuneita etsintä- ja/tai jäljitysreittejä: Kyllä		
Reviiristatus maaliskuussa 2020	Perhelauma		

Kanta-arviomalli yhdistää tiedot



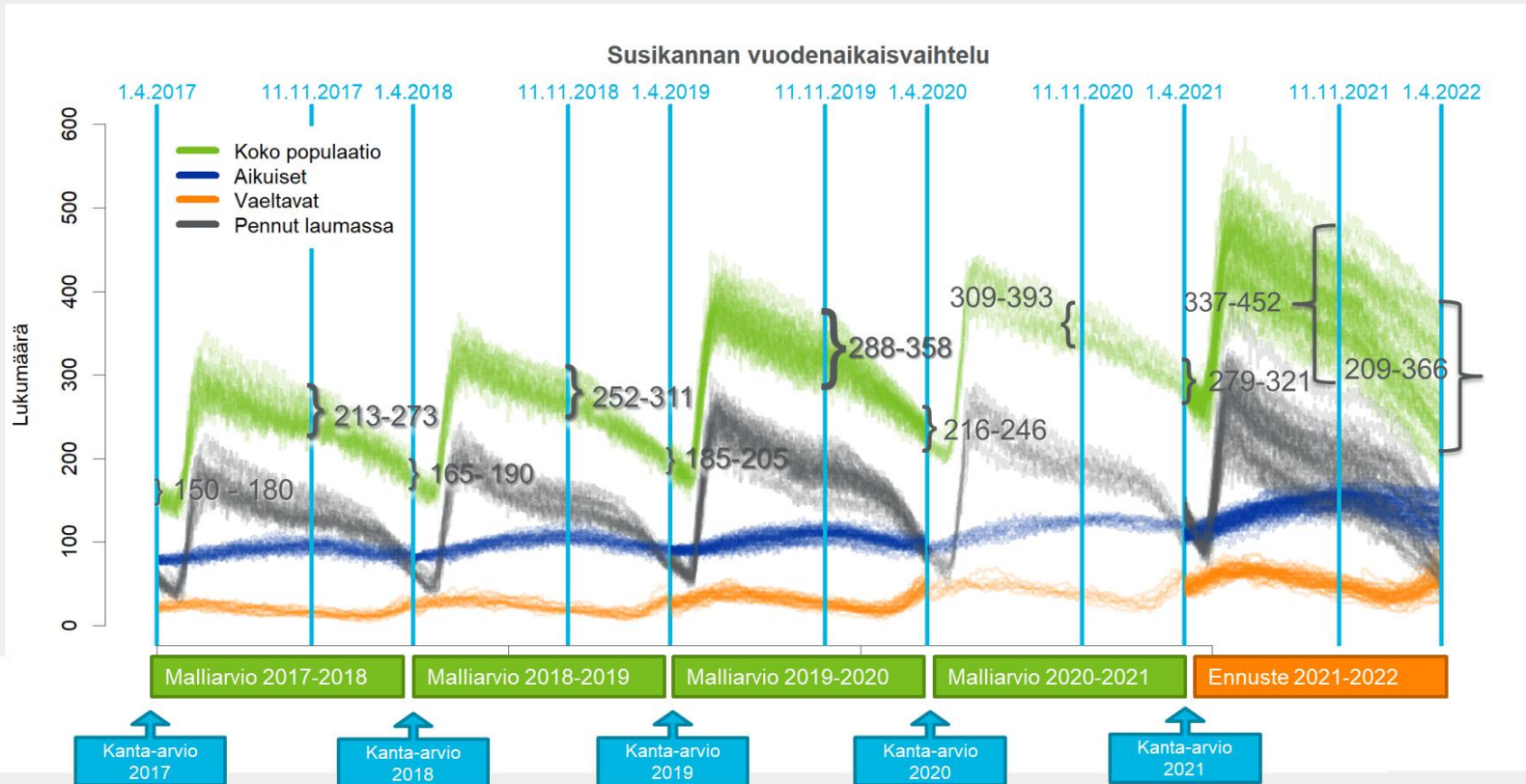
12. Köyliön reviiri (Satakunta – Varsinais-Suomi)

Status:
Perhelauma
(100% TN)



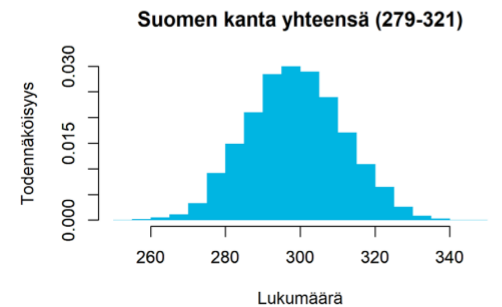
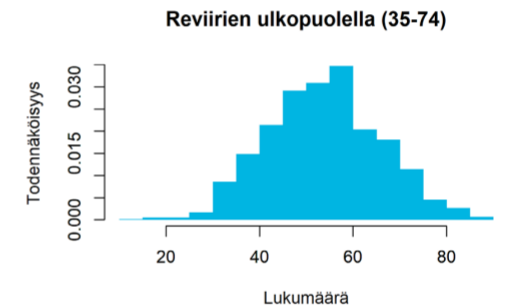
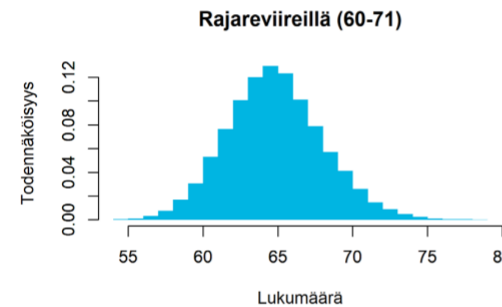
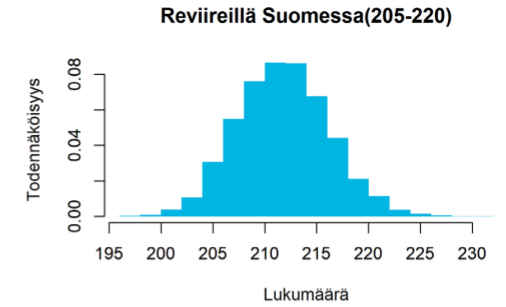
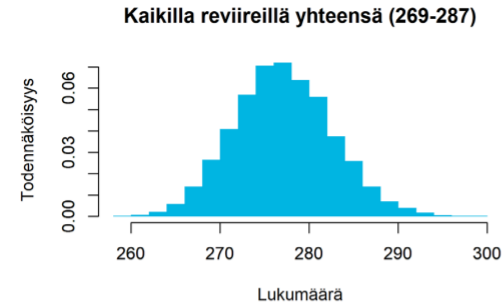
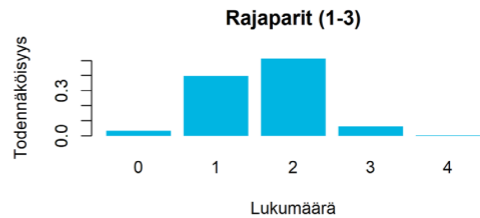
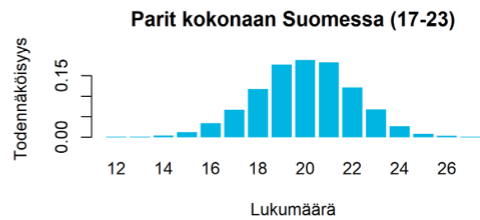
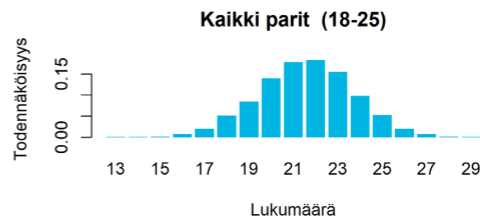
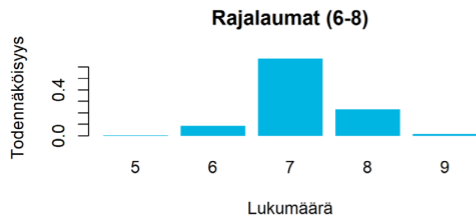
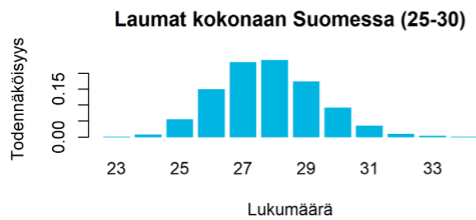
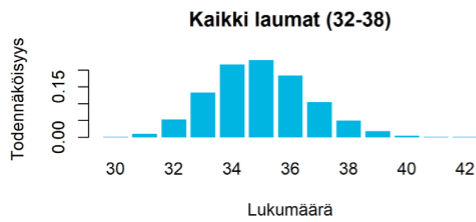
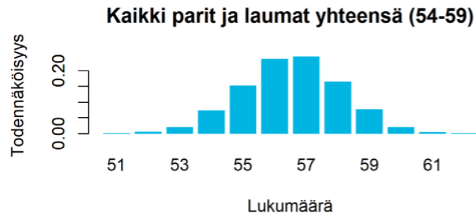
- DNA-näytteet koko ajalta ja keväältä
- Tunnettu kuolleisuus ja tunnettu vaellus
- Suurimmat laumahavainnot
- Parihavaintojen osuus
- Pari- ja laumahavaintojen kokonaismäärä → tarkempi arvio

Sudet reviirien ulkopuolella



- Pääosin edellisenä vuonna laumansa jättäneitä nuoria
- Susiennuste edelliseltä vuodelta

Lasketaan kaikki reviirit yhteen

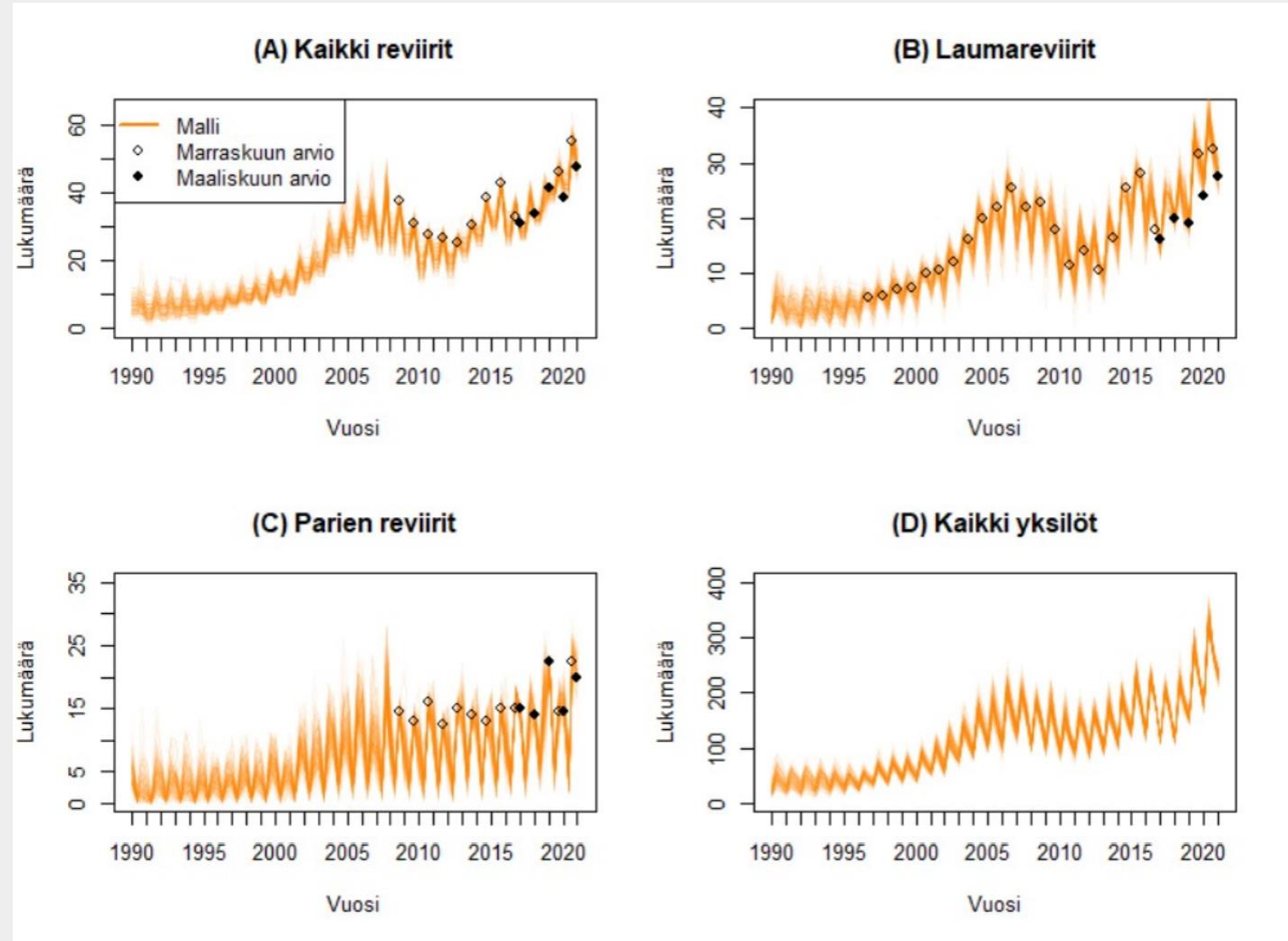


Populaatiomalli



- Tavoite: arvioi populaation historiaa ja tulevaisuutta
 - Suotuisan suojelutason viitearvojen määrittäminen
- Yhdistää
 - Vuotuiset kanta-arviot
 - Tunnetun kuolleisuuden
 - Tutkimusaineistot ja kirjallisuustiedon

Susikannan kehitys 1990-2021

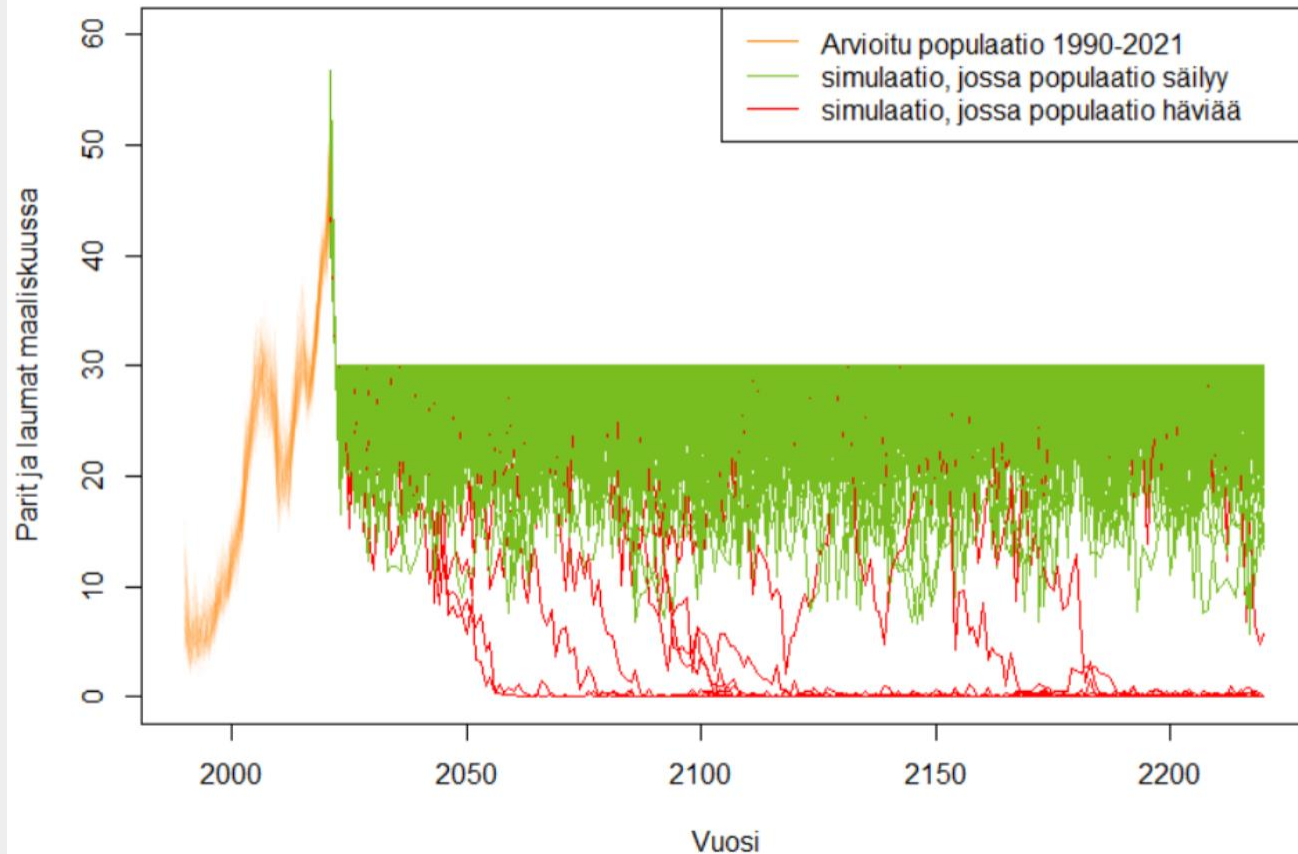


- Kokonaan Suomen puolella elävä kanta

Pienin elinvoimainen populaatio (PEP)



Esimerkki PEP simulaatiosta arvolle 30



- PEP = pienin populaatio, jolla häviämiskahri on enintään X%

Kehitys jatkuu



- Populaatiomallia parannellaan vuoden 2022 aikana edelleen



SusiLIFE

www.susilife.fi

susilife@luke.fi

 [@LIFEborealWOLF](https://www.facebook.com/LIFEborealWOLF)

 [@LIFEborealWOLF](https://twitter.com/LIFEborealWOLF)

10.11.2021

Samu Mäntyniemi, Samuli Heikkinen ja Ilpo Kojola,
Luke





Maa- ja metsätalousministeriö
Jord- och skogsbruksministeriet
Ministry of Agriculture and Forestry



Ympäristöministeriö
Miljöministeriet
Ministry of the Environment



10.11.2021

Samu Mäntyniemi, Samuli Heikkinen ja Ilpo Kojola,
Luke

PYH-VERKOSTO JA SUDEN DNA-NÄYTEKERÄYS

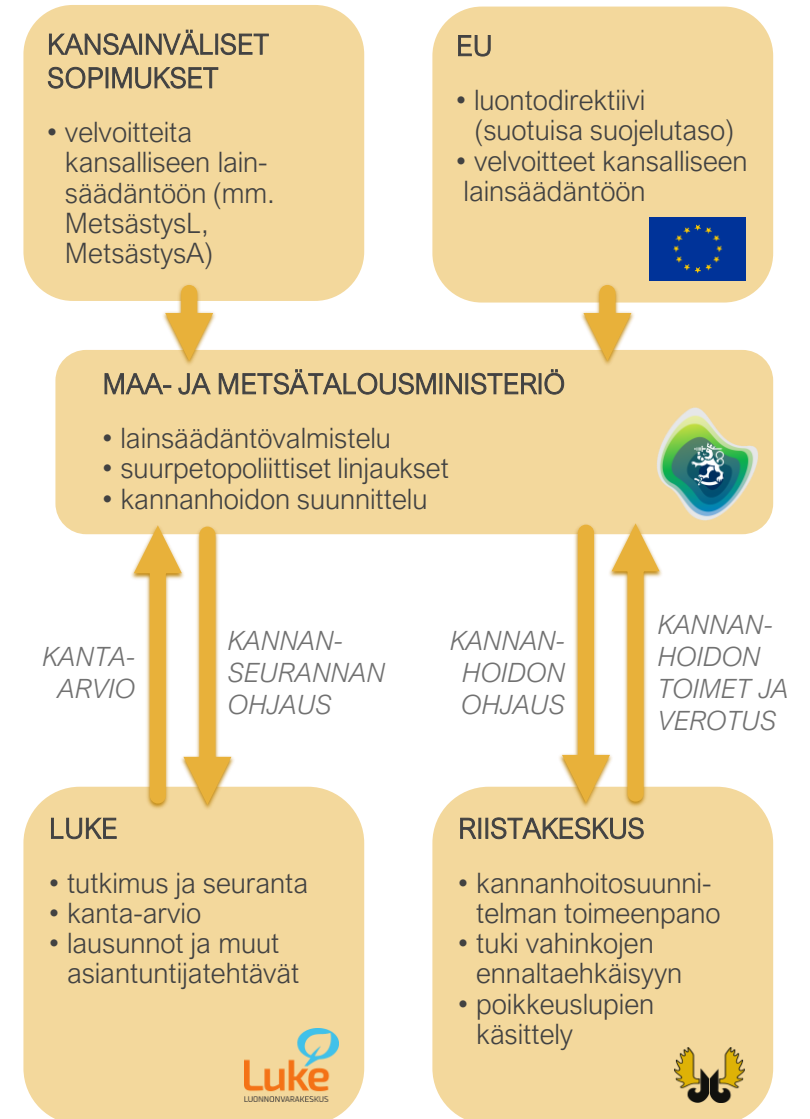


Hannu Huttu

PETOHAVAINNOINNIN TAUSTAA

- Kaaviossa on esitetty, miten Suomessa suurpetoasioita hoidetaan ja ketkä tätä työtä tekevät.
 - Kaikki suteen liittyvät toimijat tai tahot eivät ole tyhjentävästi tässä kaaviossa.
- Jotta maa- ja metsätalousministeriö pystyy tekemään asiasta päätöksiä, minkä jälkeen Suomen riistakeskus toimeenpanee ja toteuttaa ne, täytyy heillä olla riittävä ja luotettavaa tietoa suurpedoista.
- Tietoa tuottava porras on vapaaehtoisista, pääasiassa metsästäjistä, koostuva paikallisten riistanhoitoyhdistysten tukema petoyhdyshenkilöverkosto (PYH). Lisäksi havaintotietoa tuottavat ja tarvitsevat työssään mm. paliskuntain yhdistys, Metsähallitus, poliisi, rajavartiolaitos sekä Luonnonvarakeskus.

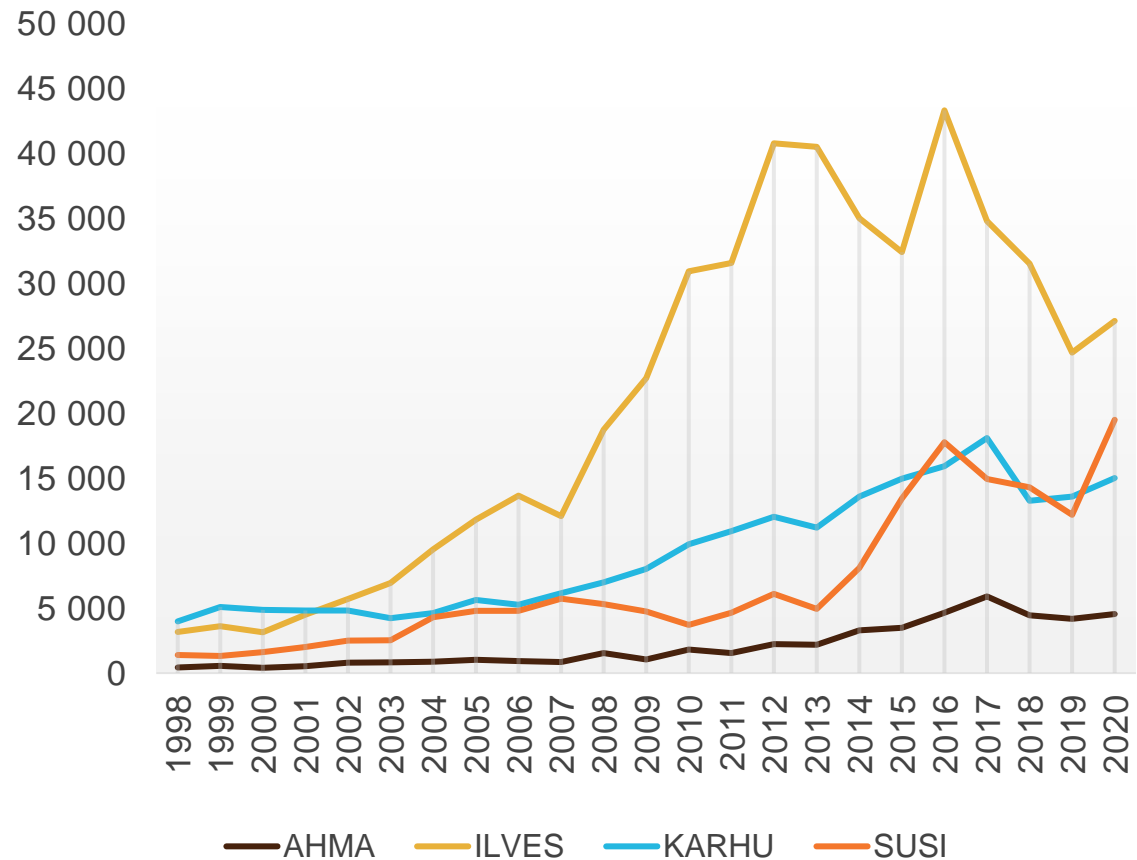
SUDEN KANNANHOIDON TOIMIJOITA



HAVAINNOINNIN HISTORIAA 1

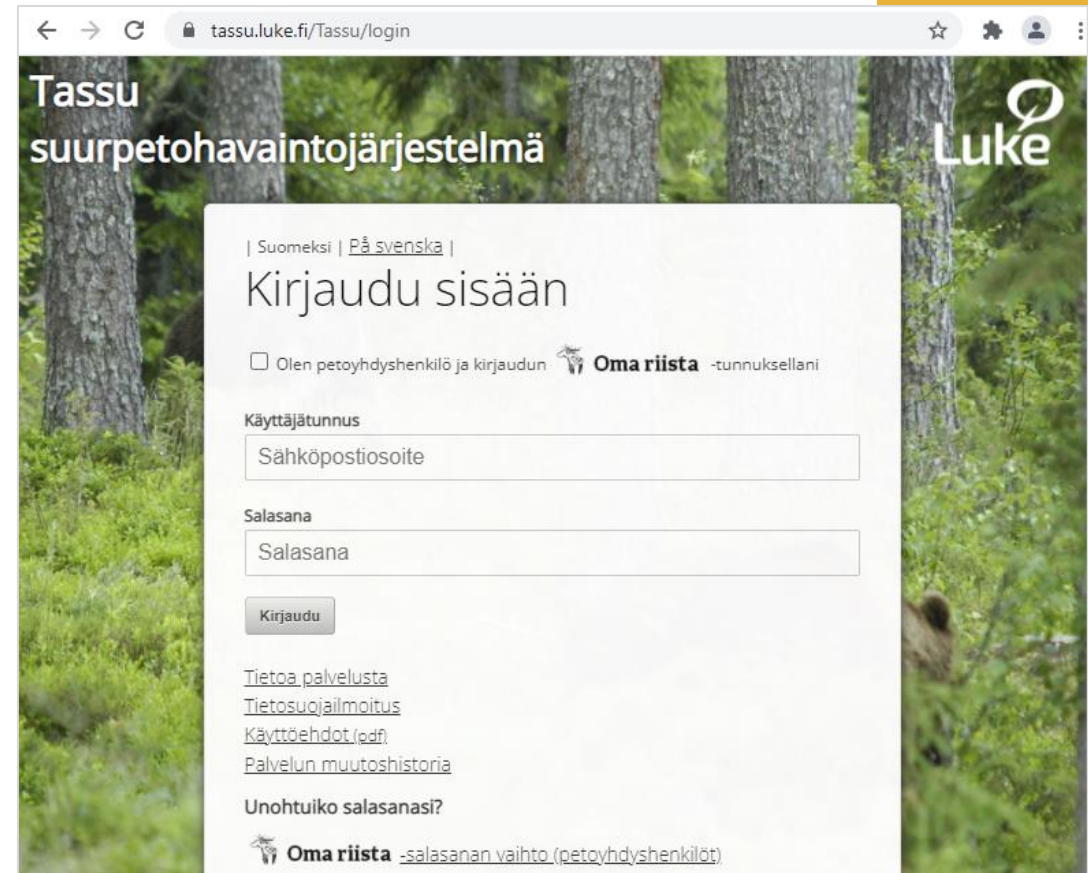
- Havaintolukumäärien kehitys oli maltillista vuosituhannen vaihteeseen saakka, mutta sen jälkeen havaintojen kirjaaminen runsastui. Vuonna 1999 havaintorivien kokonaismäärä ylitti 10 000 havainnon rajan. Enimmillään yli 70 000.
- Eniten havaintoja tehdään ilveksestä ja vähiten ahmasta.
- Yleisin havaintotyyppi on jälkihavainto, paljon tehdään myös näköhavaintoja. Riistakamerahavainnot ovat lisääntyneet viime vuosina eniten.
- Vaikka havaintojen määrästä ei voida suoraan päätellä yksilöiden lukumääriä, kertovat ne yleisellä tasolla lajien havaittavuudesta, levinneisyydestä ja lukumäärästä.

HAVAINNOKIRJAUSTEN MÄÄRÄ



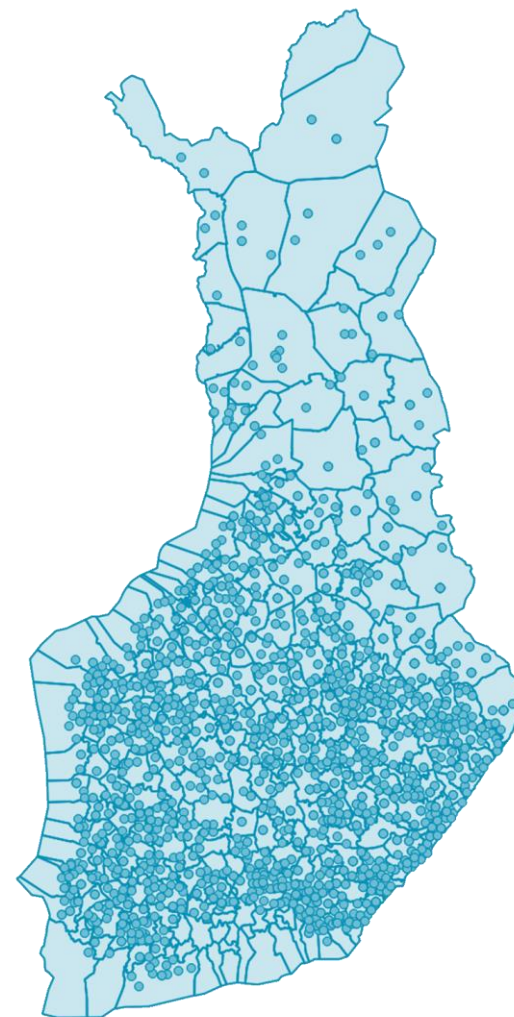
HAVAINNOINNIN HISTORIAA (2)

- Aiemmin havaintotiedon matka maastosta analysoitavaksi ja edelleen päättäjille päätöksen teon tueksi saattoi kestää kauan. Havainnot kirjattiin paperilomakkeelle ja merkittiin karttatulosteelle, jonka jälkeen ne toimitettiin silloiselle Riista- ja kalatalouden tutkimuslaitokselle (RKTL) analysoitavaksi.
- **Tassu** on sähköinen suurpetohavaintojen tallennusjärjestelmä, joka kehitettiin nopeuttamaan tiedonkulkua kentän ja päättäjien välillä sekä tarjoamaan ajantasaista tietoa hallinnon ja tutkimuksen tarpeisiin.
- Järjestelmän kehittäminen aloitettiin vuonna 2007 ja se valmistui 2009, koulutukset aloitettiin saman vuoden syksyllä. Koulutusta annettiin jokaisessa riistanhoitopiirissä vuosien 2009–2010 aikana.
- Tassuun kirjaudutaan Oma riista –tunnuksilla.



PETOYHDYSHENKILÖT NYKYÄÄN

- Peto yhdyshenkilöt ovat pääasiassa suurpedoista kiinnostuneita metsästyksen harrastajia. Jokaisessa riistanhoitoyhdistyksessä tulisi olla vähintään yksi petoyhdyshenkilö.
- Aktiiviseksi petoyhdyshenkilöksi kutsutaan havainnoitsijaa, joka on kirjannut Tassuun kalenterivuoden aikana vähintään yhden havainnon. Aktiivisten petoyhdyshenkilöiden lukumäärä muuttuu ajan kuluessa, mutta viime vuosina heitä on ollut yli 2 000 henkilöä.
- Poronhoitoalueella PYH-vapaaehtoisten määrä on selvästi alhaisempi kuin muualla Suomessa, mikä yhdistettynä laajoihin selkosiin ja harvempaan tieverkostoon asettaa verkostolle haasteita riittävän havaintomateriaalin saamiseksi.

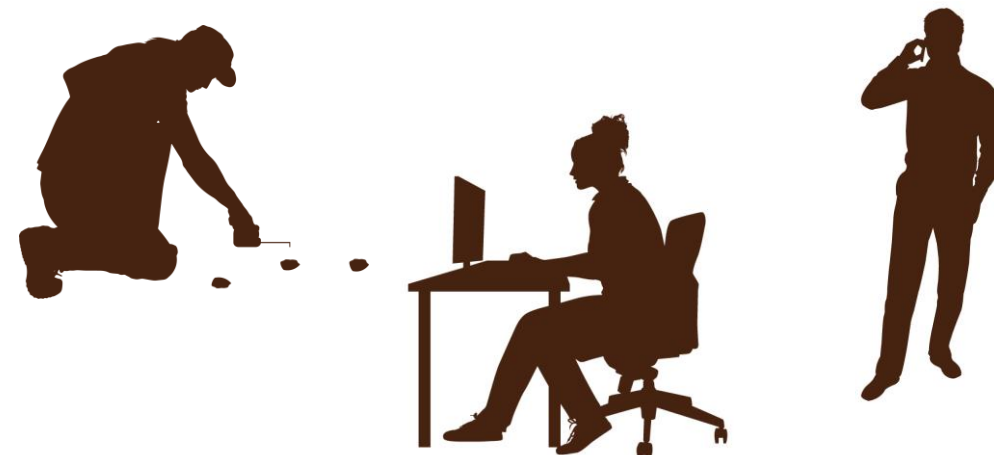


Aktiiviset petoyhdyshenkilöt riistanhoitoyhdistyksittäin vuonna 2020

PETOHAVAINNOINNIN ORGANISOINTI (1)

PETOYHDYSHENKILÖ (PYH)

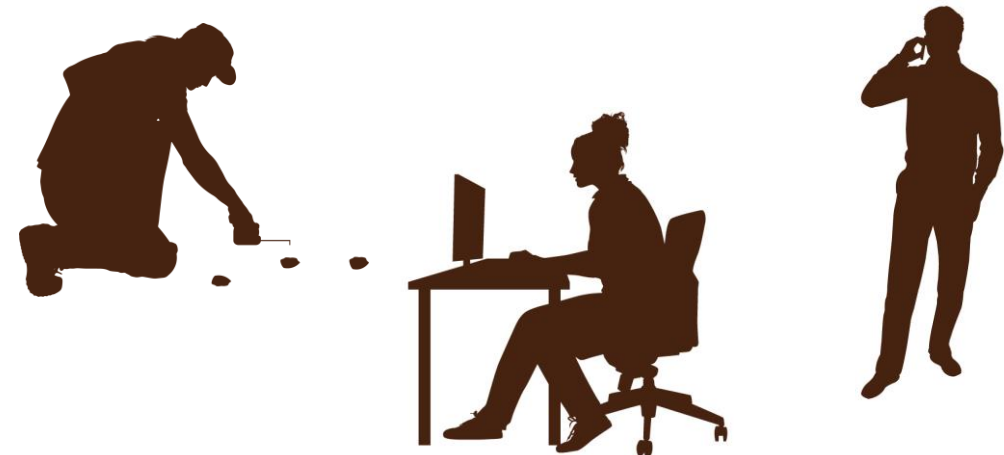
- Peto yhdyshenkilö on tehtävään koulutettu Suomen riistakeskuksen nimittämä vapaaehtoinen tutkimuksen avustaja.
- Peto yhdyshenkilön tärkein tehtävä on kerätä ja varmistaa suurpetohavainnot omalta alueeltaan, sekä välittää tiedot Tassun avulla Lukelle.
- Tärkeää on omata hyvä kokonaiskuva oman alueen suurpetotilanteesta ja pitää tiivistä yhteyttä riistakeskuksen aluetoimistoon ja naapurialueiden peto yhdyshenkilöihin.



PETOHAVAINNOINNIN ORGANISOINTI (2)

SUOMEN RIISTAKESKUKSEN ALUETOIMISTO

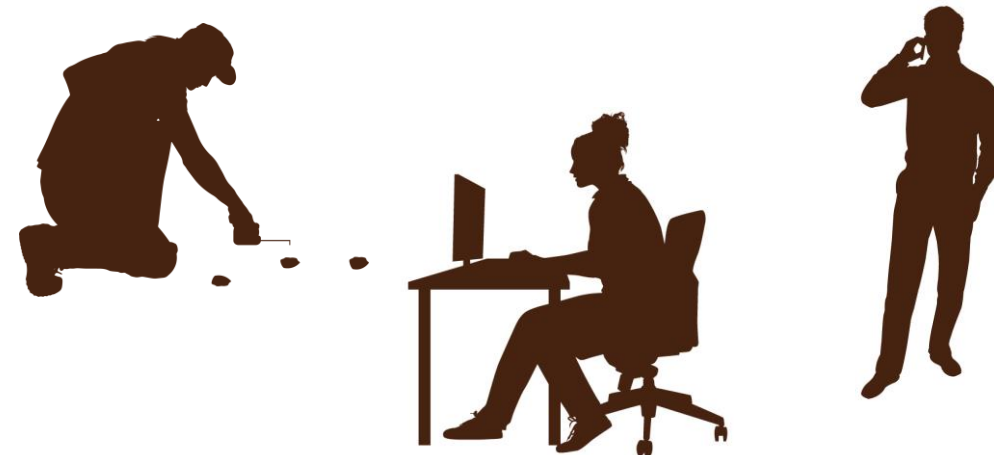
- Suomen riistakeskus yhdessä Luken kanssa laatii uutta koulutusmateriaalia ja kouluttaa vapaaehtoiset petoyhdyshenkilöt.
- Suomen riistakeskuksen tehtäviin kuuluu yleisesti petoyhdyshenkilöverkoston valvonta ja ohjaus, mikä tarkoittaa mm. sitä, että se vastaa havaintotietojen kattavasta keräämisestä, hyväksyy uudet petoyhdyshenkilöt ja järjestää petoyhdyshenkilöille vuosittain palaute- ja koulutustilaisuuksia.
- Lisäksi Suomen riistakeskus huolehtii Oma riista -palvelun toimivuudesta ja käyttökoulutuksesta.



PETOHAVAINNOINNIN ORGANISOINTI (3)

LUONNONVARAKESKUS (LUKE)

- Luonnonvarakeskus vastaa havaintotiedon analysoinnista, raportoinnista ja julkaisusta. Samalla se pitää yhteyttä kansalliseen ja kansainväliseen tiedeyhteisöön.
- Luonnonvarakeskus yhdessä Suomen riistakeskuksen kanssa laatii uutta koulutusmateriaalia ja kouluttaa vapaaehtoiset petoyhdyshenkilöt.
- Luonnonvarakeskus huolehtii Tassun toimivuudesta ja kehittämisestä.



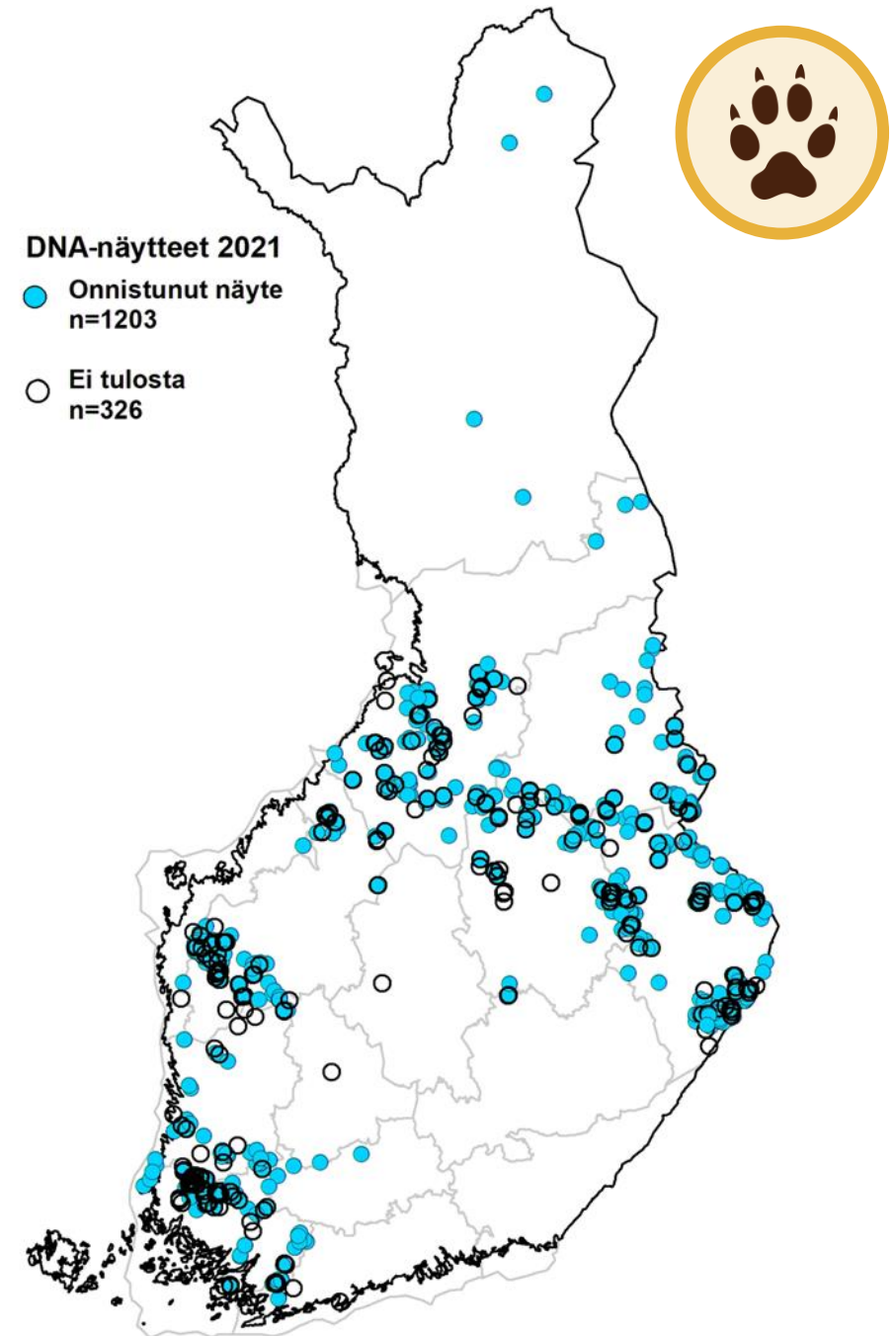
SUURPETOKANTOJEN SEURANTA SUOMESSA

- Suurpetokantojen arviointia ja seuranta tekee Suomessa Luonnonvarakeskus. Kantojen arviointi perustuu monelta osin suurpetoyhdysheikilöiden tuottamaan havaintomateriaaliin. Kanta-arvio voi perustua pelkästään havaintomateriaaliin (esim. karhu) tai sen perusteena voi olla useita muita tietolähteitä (esim. susi).
 - Muita tietolähteitä ovat esimerkiksi GPS-seuranta, DNA-näytekeräys, Luken maastoseuranta, saalisseuranta ja kuolleisuuden tilastointi (metsästys ja muut syyt) sekä mallinnus.
- Havaintomateriaalia tuottavat petoyhdysheikilöiden ohella mm. Metsähallitus, paliskunnat sekä rajavartiolaitos.
- Petohavainnot tallennetaan havainnoitsijoiden toimesta sähköiseen tietokantaan (Tassu), minkä jälkeen havainnot ovat tutkimuksen ja hallinnon käytössä välittömästi.



SUDEN DNA-NÄYTEKERÄYS OSANA KANNANARVIOINTIA (2)

- Tärkein tavoite on lauman statuksen selvittäminen.
- DNA-näytteestä voidaan määrittää mm. **laji** (susi, koirasusi, koira), **sukupuoli** ja **yksilö** (kun DNA:ta on tarpeeksi jokainen näyte voidaan tunnistaa yksilölleen).
- Yksilöiden välisiä sukulaisuussuhteita on tarvittaessa mahdollista määrittää erillisellä analyysillä.
- Talvella kerätyistä ulostenäytteistä saadaan onnistuneesti määritettyä noin 75–80 %. Syitä epäonnistumiselle ovat väärä laji, DNA:n alhainen määrä tai heikko laatu.
- Mikäli näytteitä on riittävästi, saadaan DNA-tiedolla parempi kuva tietyn alueen reviireistä sekä laumojen määrästä ja niissä olevien yksilöiden vähimmäismäärästä.
- DNA-analyyseista saadut yksilöintitulokset julkaistaan verkossa: <https://riistahavainnot.fi/suurpedot/dna/taulukko>



Suden DNA-näytekeräys

1.11.2021 – 28.2.2022

Tilanne 17.10.2021

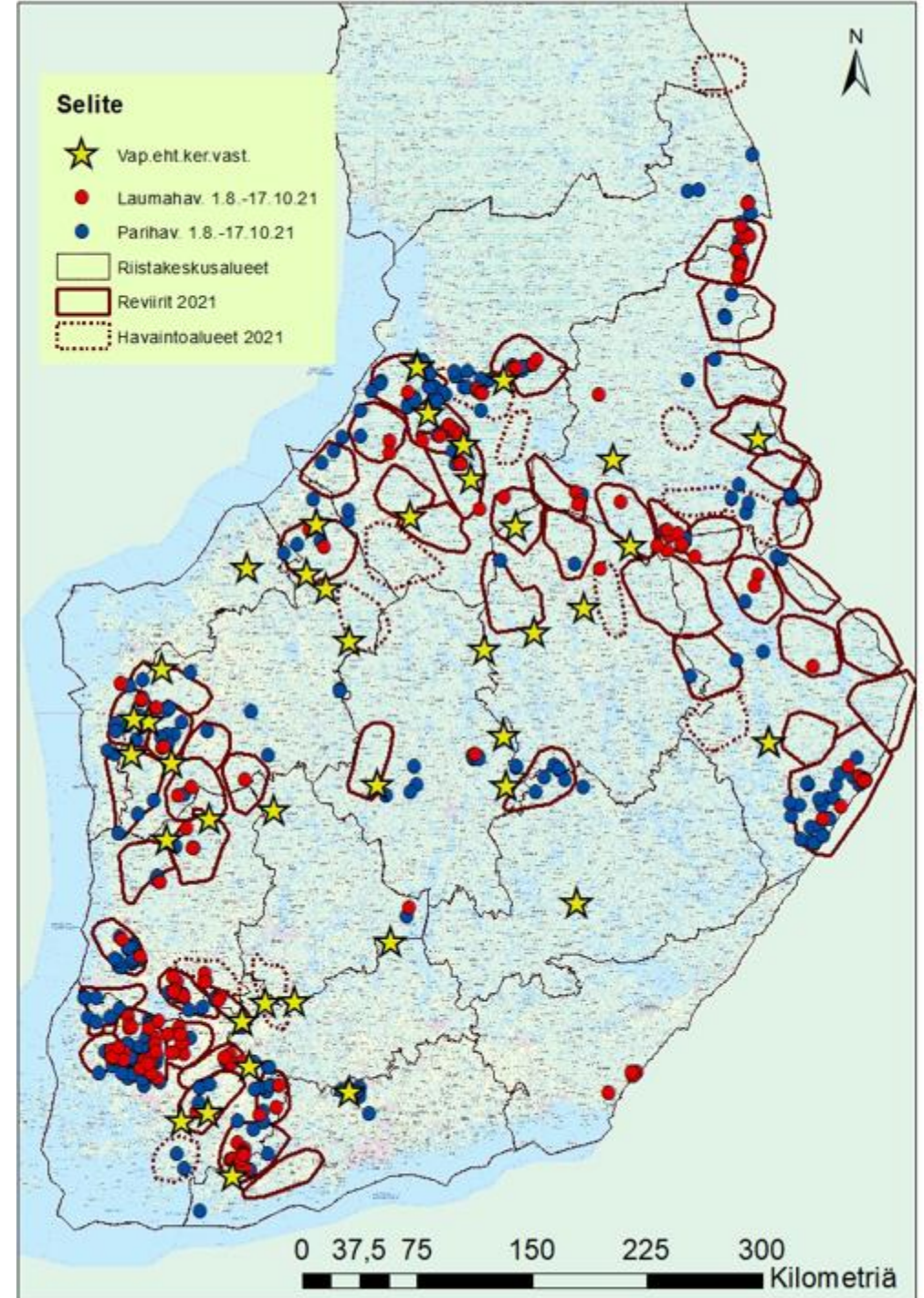
Vapaaehtoisia keräysvastaavia tällä hetkellä 42
Yhteystiedot löytyvät [Riistahavainnot.fi-sivulta](https://riistahavainnot.fi)

Erityisesti Kainuun, Pohjois-Karjalan ja Pohjois-Savon tilanne haastava.

Keräysvastaavia ja kerääjiä tarvitaan lisää.

Kuka tahansa jätöksiä ja jälkiä tunnistava luonnossa liikkuja voi ryhtyä vapaaehtoiseksi DNA-näytekerääjäksi.

Ohjeet DNA-näytekerääjäksi ryhtymiseen löytyvät [Riistahavainnot.fi-sivulta](https://riistahavainnot.fi).



PETOYHDYSHENKILÖNÄ TOIMIMINEN



Jaakko Alalantela

TEHTÄVÄN VAATIMUKSET – KOULUTTAUTUMINEN

- Peto yhdyshenkilö on tehtäväänsä koulutettu vapaaehtoinen asiantuntija ja kokenut luonnossa liikkujia, joka voi käydä tarvittaessa paikalla tarkastamassa ja määrittämässä ilmoitettuja havaintoja.
- Kouluttautuminen on pakollista: pätevytyminen tapahtuu suorittamalla kaikille yhteisen verkkokoulutuksen tai osallistumalla Suomen riistakeskuksen järjestämään koulutukseen.
- Riistanhoitoyhdistys voi esittää koulutuksen käyneitä tehtävään, mutta sitä voivat hakea myös muut koulutuksen käyneet. Riistakeskus hyväksyy tai hylkää petoyhdyshenkilöt.
- Tehtävään voidaan hyväksyä henkilö, joka on suorittanut koulutuksen ja tunnetaan rehelliseksi sekä luotettavaksi, ja on henkilökohtaisilta ominaisuuksiltaan tehtävään sopiva.
- Suomen riistakeskus voi evätä henkilön pääsyn tehtävään tai poistaa henkilön tehtävän järjestelmästä, mikäli tämän käyttäytyminen on tehtävään sopimatonta tai suoranaisia väärinkäytöksiä ilmenee.



SUURPETOHAVAINNOT – VARMISTAMINEN



- Petoyhdyshenkilön tärkein tehtävä on oman alueensa suurpetohavaintojen kerääminen, varmistaminen ja välittäminen tutkimukselle.
- Havaintoja petoyhdyshenkilöille ilmoittavat paljon luonnossa liikkuvat ihmiset, kuten metsästäjät, marjastajat tai sienestäjät. Petoyhdyshenkilön tehtävä on varmistaa havainnon oikeellisuus ja kerätä siitä kaikki se tieto, mikä kerättävissä on: laji, yksilömäärä, jälkien mitat, jne. Havainnon tiedot kirjataan Tassu-palveluun.

Tassuun kirjataan vain varmoja havaintoja, varmistus tehdään aina.

- Varmistus voidaan tehdä monella tavalla. Paikan päällä voi käydä itse, jos kyse on jälkihavainnosta, tai teettää varmistus luotettavalla avustajalla. Varmistus voi onnistua myös havainnon tekijää haastatteleamalla. Tärkeintä on, että petoyhdyshenkilölle itselleen syntyy varmuus siitä, että havainto on oikea. Vastuu havainnon oikeellisuudesta on petoyhdyshenkilöllä.

Epävarmaksi jäävää havaintoa ei pidä kirjata Tassuun.

- Petoyhdyshenkilöllä itsellään on oikeus kahden viikon aikana korjata itse oma havainto, jos se osoittautuu virheelliseksi. Myöhemminkin havaintoa voidaan korjata petoyhdyshenkilön pyynnöstä. Tassuun kirjattuja havaintoja ei kukaan muu ilman petoyhdyshenkilön erillistä pyyntöä korjaa tai poista.

SUURPETOHAVAINNOT – PERUSTA KANNANARVIOINNILLE

- Tärkeää on, että havaintoja saadaan riittävästi kaikilta niiltä alueilta, missä suurpetoja liikkuu ja, että havainnot ovat mahdollisimman tarkkoja. Tutkimukselle välitetään kaikki se tieto, mitä havainnosta on saatavissa.
- Havaintoja tulee kirjata säännöllisesti koko kaudelta, silloin kun havaintoja tulee tietoon.
- Arvokkaimpia havaintoja ovat mitatut jälkihavainnot. Tarkat havainnot mahdollistavat tarkat kanta-arviot.
- Jos tarkkoja havaintoja esim. alueella liikkuvista karhupentueista ei saada tutkimukselle, voi se johtaa aliarvioon kannan koosta, koska kanta-arvio perustuu pitkälti pentueiden määrään.
- Suden osalta useammasta yksilöstä kirjattujen havaintojen perusteella voidaan alueelle kohdentaa myös muita selvityksiä, kuten suden DNA-näytekeräys.



Mika Kimmo

VAHINKOPERUSTEISET, YLEISTÄ TURVALLISUUTTA JA SUDEN KARKOTTAMISTA KOSKEVAT POIKKEUSLUVAT

MIKAEL LUOMA, SUOMEN RIISTAKESKUS

Reviiriyhteistyöryhmien webinaari, 2.11.2021

LUONTODIREKTIVI

Lajien suojelu

12 artikla

1 Jäsenvaltioiden on toteutettava tarpeelliset toimenpiteet liitteessä IV olevassa a kohdassa olevia eläinlajeja koskevan tiukan suojelujärjestelmän käyttöönottamiseksi niiden luontaisella levinneisyysalueella ja kiellettävä:

- a) kaikki näiden lajien yksilöitä koskeva tahallinen pyydystäminen tai tappaminen luonnossa;

→ Kansalliseen lainsäädäntöön metsästyslaissa:

37 §

Riistaeläinlajin rauhoittaminen

Susi, karhu, saukko, ahma, ilves ja kirjohylje ovat aina rauhoitettuja. [\(18.2.2011/159\)](#)

POIKKEAMINEN RAUHOITUKSESTA

- Poikkeuslupaa on haettava Suomen riistakeskuksesta hakemuksella
- Hakijalla oltava alueelle metsästysoikeus (valtakirja, metsästyslupa)
- Aina tapauskohtainen harkinta
- Päätökset valituskelpoisia
- Valmiita hakulomakkeet
<https://riista.fi/metsastys/lomakkeet/poikkeuslupalomakkeet/suurpedot-saukko-hylkeet-euroopanmajava-hilleri-naata-metsajanis/>
- Voi hakea poikkeusta myös moottoriajoneuvon käyttöön, pyyntimenetelmiin, aseiden kuljetukseen ja koiran käyttöön
- Poikkeuslupien hinnat:
 - Vahinkoperusteiset 70 €
 - Kannanhoidolliset 200 €
 - Häirintälupa maksuton

LUONTODIREKTIIVI 16 ARTIKLA

16 artikla

1 Jollei muuta tyydyttävää ratkaisua ole ja jollei poikkeus haittaa kyseisten lajien kantojen suotuisan suojelun tason säilyttämistä niiden luontaisella levinneisyysalueella, jäsenvaltiot voivat poiketa 12, 13 ja 14 artiklan ja 15 artiklan a ja b alakohdan säännöksistä:

- a) luonnonvaraisen eläimistön ja kasviston suojelemiseksi ja luontotyyppien säilyttämiseksi;
- b) erityisen merkittävien vahinkojen ehkäisemiseksi, jotka koskevat viljelmiä, karjankasvatusta, metsiä, kalataloutta sekä vesistöjä ja muuta omaisuutta;
- c) kansanterveyttä ja yleistä turvallisuutta koskevista tai muista erittäin tärkeän yleisen edun kannalta pakottavista syistä, mukaan lukien sosiaaliset ja taloudelliset syyt, sekä jos poikkeamisesta on ensisijaisen merkittävää hyötyä ympäristölle;
- d) näiden lajien tutkimus- ja koulutus-, uudelleensijoittamis- ja uudelleennistuttamis-tarkoituksessa ja näiden tarkoitusten kannalta tarvittavien lisääntymistoimenpiteiden vuoksi, mukaan lukien kasvien keinotekoinen lisääminen;
- e) salliakseen tarkoin valvotuissa oloissa valikoiden ja rajoitetusti tiettyjen liitteessä IV olevien lajien yksilöiden ottamisen ja hallussapidon kansallisten toimivaltaisten viranomaisten määrittelemissä rajoissa.

- } ns. eläimistön suojelemiseksi
- } ns. vahinkoperusteinen poikkeuslupa
- } ns. yleinen turvallisuus yleinen etu ja sosiaaliset syyt
- } tutkimus
- } ns. kannanhoidollinen poikkeuslupa

METSÄSTYSLAKI

41 a § (18.2.2011/159)

Edellytykset eräiden riistaeläinlajien poikkeusluvalle

Jos muuta tyydyttävää ratkaisua ei ole eikä päätös haittaa lajin suotuisan suojelutason säilyttämistä lajin luontaisella levinneisyysalueella, 41 §:ssä tarkoitettu poikkeuslupa voidaan myöntää ahman, suden, karhun, saukon, ilveksen, euroopanmajavan, hallin, kirjohylkeen, itämeren norpan, hillerin, näädän ja metsäjäniksen pyydystämiseen tai tappamiseen:

- 1) luonnonvaraisen eläimistön tai kasviston säilyttämiseksi;
- 2) viljelmille, karjankasvatukselle, metsätaloudelle, kalataloudelle, porotaloudelle, vesistöille tai muulle omaisuudelle aiheutuvan erityisen merkittävän vahingon ehkäisemiseksi;
- 3) kansanterveyden, yleisen turvallisuuden tai muun erittäin tärkeän yleisen edun kannalta pakottavista syistä, mukaan lukien taloudelliset ja sosiaaliset syyt, sekä jos poikkeamisesta on ensisijaisen merkittävää hyötyä ympäristölle; tai
- 4) näiden lajien tutkimus-, koulutus-, uudelleensijoittamis- ja istuttamistarkoituksessa taikka eläintautien ehkäisemiseksi.

ns. eläimistön
säilyttämiseksi

ns. vahinkoperusteinen
poikkeuslupa

ns. yleinen etu,
turvallisuus ja
sosiaaliset syyt

tutkimus

Edellä 1 momentin nojalla saaliiksi saatu susi, karhu, saukko, ilves ja ahma kuuluvat valtiolle ja ne on toimitettava riistaeläinten tutkimusta tekeväälle tutkimuslaitokselle. Tutkimuslaitoksen tulee hävittää riistaeläin, luovuttaa se yleishyödylliseen tarkoitukseen tai myydä valtion lukuun.

Sutta, karhua, saukkoa ja ilvestä koskeva poikkeuslupa voidaan myöntää myös tarkoin valvotuissa oloissa valikoiden ja rajoitetusti tiettyjen yksilöiden pyydystämiseksi tai tappamiseksi.

ns. kannanhoidollinen
poikkeuslupa

Korkein hallinto-oikeus (10.9.2006, taltionro 1499):

"Poikkeusluvasta päättävä taho (Suomen riistakeskus) on velvollinen varmistamaan, että kukin päätös on **luontodirektiivin ja kansallisten säädösten mukainen**, niin että kulloinkin kysymyksessä oleva **metsästys ei vaaranna suotuisaa suojelutasoa ja että muuta tyydyttävää ratkaisua ei ole.**"

Kansallinen lainsäädäntö;

- metsästyslaki, riistahallintolaki, hallintolainkäyttölaki, poikkeuslupa-asetus, maksuperustelaki, MMM:n asetus suurimmasta sallitusta saalismäärästä, asetus maksuista...

Oikeuskäytäntö;

- Hallinto-oikeuksien ratkaisut
- KHO:n ratkaisut
- Oikeusasiamiehen ratkaisut
- Oikeuskanslerin ratkaisut
- EY-tuomioistuimen ratkaisut
 - asia C-342/05 (susi) ja C-674/17 (susi)
- Luontodirektiivin tulkintaohje

”JOLLEI MUUTA TYYDYTTÄVÄÄ RATKAISUA OLE...”

- Itä-Suomen hallinto-oikeus 18.10.2017:
- ”Poikkeusluvan myöntämistä on pidettävä viimesijaisena keinona, johon voidaan turvautua vain, jos mikään muu vaihtoehto ei ole tosiasiallisesti arvioiden kohtuudella käytettävissä”.
- Onko etsitty muita keinoja, mitä keinoja ja millaisia tuloksia saavutettu?
- Yksityiskohtaiset kuvaukset ja tiedot tuloksista

- UNIONIN TUOMIOISTUIMEN TUOMIO C-674/17: ”Poikkeuslupia myönnettäessä osoitettava asiassa merkitykselliseen parhaaseen tieteelliseen ja tekniseen asiantuntemukseen tukeutumalla, ettei tavoitellun päämäärän saavuttamiseksi kyseessä olevassa yksittäistapauksessa vallitsevissa olosuhteissa ole muuta tyydyttävää ratkaisua, joka mahdollistaisi luontodirektiivissä asetettujen kieltojen noudattamisen”.

”...JOLLEI POIKKEUS HAITTAA KYSEISTEN LAJIEN KANTOJEN SUOTUISAN SUOJELUN TASON SÄILYTTÄMISTÄ”

SUOTUISA SUOJELUN TASO

- Luontodirektiivi koskee luonnonvaraista eläimistöä, kasvistoa ja luontotyyppejä. Sen tavoitteena on saavuttaa ja säilyttää tiettyjen lajien ja luontotyyppien suojelun taso suotuisana

”Suojelun taso” katsotaan ”suotuisaksi” kun:

- kyseisen lajin kannan kehittymistä koskevat tiedot osoittavat, että tämä laji pystyy pitkällä aikavälillä selviytymään luonnollisten elinympäristöjensä elinkelpoisena osana,
- ja
- lajin luontainen levinneisyysalue ei pienene eikä ole vaarassa pienentyä ennakoitavissa olevassa tulevaisuudessa,
- ja
- lajin kantojen pitkäaikaiseksi säilymiseksi on ja tulee todennäköisesti olemaan riittävän laaja elinympäristö;

”...JOLLEI POIKKEUS HAITTAA KYSEISTEN LAJIEN KANTOJEN SUOTUISAN SUOJELUN TASON SÄILYTTÄMISTÄ”

Tulkintoja:

- Euroopan unionin tuomioistuin C-342/05 (komissio v. Suomi) 14.6.2007 antaman tuomion 29 kohdassa todetaan seuraavaa: ”Näin ollen tällaisia **poikkeuksia voidaan myöntää** poikkeuksellisesti silloin, **kun on asianmukaisesti osoitettu, että niillä ei entisestään huononeta kyseisten kantojen epäsuotuisaa suojelun tasoa** tai estetä kyseisten kantojen suotuisan suojelun tason ennalleen saattamista”.
- Direktiivin tulkintaohje 2021: ”poikkeuksia on tulkittava ja sovellettava suppeasti, jottei vaaranneta direktiivin yleistä tavoitetta ja keskeisiä säännöksiä”.

2) viljelmille, karjankasvatukselle, metsätaloudelle, kalataloudelle, porotaloudelle, vesistölle tai muulle omaisuudelle aiheutuvan erityisen merkittävän vahingon ehkäisemiseksi;

} ns. vahinkoperusteinen poikkeuslupa

- **VAHINKOPERUSTEISESSA**

Aina päätöstä tehtäessä harkittava

- Täyttyykö jokin poikkeusperuste?
- Heikentääkö päätös suotuisaa suojelun tasoa?
- Onko muuta tyydyttävää keinoa vahinkojen ehkäisemiseen?
 - toteaminen ei riitä, yritetty ehkäistä ja tulokset käytettävissä
- Onko vahingot erityisen merkittäviä?
- Aina tapauskohtainen harkinta

PYYNNIN KOHDISTAMINEN TIETTYYN VAHINKOA AIHEUTTAVAA YKSILÖÖN

- C-342/05 komissio v. Suomi: komission mukaan Suomessa pyyntiä ei kohdistettu vahinkoa aiheuttaviin yksilöihin.
- ”metsästys kohdistettava juuri siihen yksilöön, joka on aiheuttanut merkittäviä vahinkoja tai merkittävien vahinkojen uhkaa”
 - Haaste lumettomuus;
 - kyttäys lammaslaitumella
 - Lumella katkeamaton jäljitys tapahtumapaikalta ampumapaikalle

3) kansanterveyden, yleisen turvallisuuden tai muun erittäin tärkeän yleisen edun kannalta pakottavista syistä, mukaan lukien taloudelliset ja sosiaaliset syyt, sekä jos poikkeamisesta on ensisijaisen merkittävää hyötyä ympäristölle; tai



ns. yleinen etu,
turvallisuus ja
sosiaaliset syyt

- Kansanterveyden perusteella
 - Erittäin tärkeän yleisen edun kannalta pakottava syy
 - ...mukaan lukien sosiaaliset ja taloudelliset syyt
-
- **Yleinen turvallisuus** → suden säännöllinen ja toistuva esiintyminen asuintalojen läheisyydessä päiväaikaan.
 - ... yölliset pihahavainnot vrt. päivällä tehdyt havainnot...

YLEISTÄ TURVALLISUUTTA KOSKEVA PAKOTTAVA TILANNE

KHO:2020:29

- Korkein hallinto-oikeus totesi, että asukkaiden kokema huoli turvallisuudesta ei yksin riittänyt perusteeksi poikkeusluvan myöntämiselle. Kun susien ihmisarkuuden vähentymisestä ja liikkumisesta asutuksen läheisyydessä valoisaan aikaan oli runsaasti havaintoja ja asukkaat olivat niiden vuoksi ryhtyneet jo muuttamaan käyttäytymistään, kyse oli sellaisesta metsästyslain 41 a §:n 1 momentin 3 kohdassa tarkoitettusta yleistä turvallisuutta koskevasta pakottavasta tilanteesta, joka edellytti viranomaisilta toimenpiteitä uhan torjumiseksi. Poikkeusluvan myöntämistä yleisen turvallisuuden kannalta pakottavista syistä oli tässä tapauksessa tuettu selvin ja täsmällisin perustein siten kuin unionin tuomioistuimen luontodirektiivin 16 artiklaa koskevassa oikeuskäytännössä oli edellytetty. Poikkeusluvan myöntäminen ei edellyttänyt, että kyse olisi ollut välittömästä ja konkreettisesta uhkatilanteesta. Viimeksi mainitussa tapauksessa myös poliisilla on poliisilain nojalla valtuudet ryhtyä toimenpiteisiin.

POIKKEUSLUVISTA ANNETUN VALTIONEUVOSTON ASETUKSEN 2 §:N MUKAAN SUOMEN RIISTAKESKUKSEN ON SELVITETTÄVÄ:

- 1) poikkeusluvan kohteena olevan riistaeläinlajin **kanta** haetulla poikkeuslupa-alueella, maakunnassa sekä koko valtakunnassa;
- 2) poikkeusluvan kohteena olevan riistaeläinlajin **yksilön käyttäytyminen** haetulla poikkeuslupa-alueella;
- 3) tarvittaessa viranomaisten, julkisia hallintotehtäviä hoitavien **organisaatioiden ja tutkimuslaitosten tiedot**, jotka liittyvät poikkeusluvan hakuperusteeseen; ja
- 4) **toimenpiteet, jotka poikkeusluvan sijasta voitaisiin toteuttaa.** Suomen riistakeskuksen on kirjattava selvityksen keskeiset tulokset poikkeuslupapäätökseen.

ASETUKSEN 4§:SSÄ SÄÄDETÄÄN

- Poikkeuslupa myönnetään vain sille rajatulle alueelle, jolla metsästyslain 41 a §:ssä säädetyt poikkeusluvan myöntämisedellytykset täyttyvät
- Pyyntiin osallistuvien henkilöiden nimet on ilmoitettava alueen poliisilaitokselle ennen pyyntiin ryhtymistä ja että jokaisesta pyyntiin lähdöstä ja pyyntialueesta on etukäteen ilmoitettava poliisilaitokselle. Jos pyynti tapahtuu kunnassa, johon kuuluu rajavyyhykettä, edellä mainitut tiedot on määrättävä ilmoitettavaksi myös rajavartiolaitokselle.
- Asetuksen 5 §:ssä säädetään, että poikkeuslupa voidaan myöntää enintään 21 vuorokauden ajaksi.
- Asetuksen 7 §: saajan on ilmoitettava Suomen riistakeskukselle suden pyynnin tuloksesta ensimmäisen arkipäivänä (poikkeusluvan ehdoissa, että ilmoitus myös Metsähallituksen erätarkastajalle)

ML 41 A §:N 2 MOMENTTI

- Edellä 1 momentin nojalla saaliiksi saatu susi, karhu, saukko, ilves ja ahma kuuluvat valtiolle ja ne on toimitettava riistaeläinten tutkimusta tekeväälle tutkimuslaitokselle.
- Tutkimuslaitoksen tulee hävittää riistaeläin, luovuttaa se yleishyödylliseen tarkoitukseen tai myydä valtion lukuun.
- **Luvansaaja ei voi hyödyntää ns. vahinkoperusteisella poikkeusluvalla saatua saalista!**

POIKKEUSLUPA SUDEN HÄIRITSEMISEEN

- Poikkeuslupaa haettava hakemuksella
- Metsästysoikeus haettavalle alueelle (ei taajama-alueille)
- Suden häiritseminen eli karkottaminen ei ole metsästystä
- Ääni- ja valokarkotteet. Esimerkiksi sumutorvi, paukkupatruunat. Koiralla ajattaminen.
- Asutus huomioitava (150m, pihat ja puutarhat)
- Poikkeusluvan saaja tai luvan käyttäjä on täydessä vastuussa toiminnan organisoimisesta, toiminnasta aiheutuvista kustannuksista ja itselle sekä muille osapuolille aiheutuvista vahingoista.
- Raportointi Suomen riistakeskukselle

Oulun poliisilaitos

Poliisin toiminta suurpeto- ja villisikatilanteissa
Reviiriyhteistyön webinaari 2.11.2021

Juha Niemelä komisario



Ohje suurpeto- ja villisikatilanteisiin 2020

- Suurpetoja ovat susi, karhu, ilves ja ahma, joista vakavaa vaaraa ihmisen hengelle ja terveydelle voivat aiheuttaa susi ja karhu. Vakavaa vaaraa voi aiheuttaa loukkaantuneena myös villisika.
- Suurpetotilanteet ovat lisääntyneet ja ohjeistuksen päivittäminen susikannan hoitosuunnitelman mukaiseksi.
- Selkeyttää poliisin ja Suomen riistakeskuksen työnjakoa
- Pyrkimys yhdenmukaistaa valtakunnallista käytäntöä.
- Ohjeeseen on koottu laintulkintaa ja oikeusvalvojen ratkaisuita ja kokemuksista on koottu hyvä käytäntöjä.

Toimivaltanormi PoL 2:16 §

- *"Poliisimiehellä on oikeus ottaa kiinni ja viimesijaisena keinona lopettaa eläin, joka aiheuttaa vaaraa ihmisen hengelle tai terveydelle tai huomattavaa vahinkoa omaisuudelle taikka vakavasti vaarantaa liikennettä. Eläin saadaan lopettaa myös, jos sen hengissä pitäminen olisi ilmeistä julmuutta sitä kohtaan."*
- Kyseessä ei ole lupa- tai hallintomenettelyssä annettavasta valituskelpoisesta päätöksestä, vaan tavanomaisesta, ns. tosiasiallisesta poliisilain toimivaltuuksien käytöstä.

Soveltamisala

1. Vaara ihmisen hengelle ja terveydelle

- Yksiselitteisen toimintakynnyksen määrittelemisen vaikeaa
- *"Kaikissa arvioitavana olleissa päätöksissä perusteluna on todettu ihmisille sudesta aiheutuva vaara. Sitä, aiheuttaako suden käynti asuinkiinteistön läheisyydessä tai muuten paikoilla, joissa ihmisillä on tapana kulkea, sellaisen perustellun vaaran, joka antaa aiheen suden lopettamiseen, **ei voi käytännössä laillisuusvalvonnan keinoin arvioida.**" (OKV/254/1/2016)*

2. Huomattava vahinko omaisuudelle

- Riistaviranomaisten ja poliisin yhteinen näkemys on, että pelkästään omaisuusvahinkoja aiheuttavat suurpedot lopetettaisiin pääsääntöisesti Suomen riistakeskuksen päätöksillä silloin, kun vaadittavat poikkeusluvan kriteerit täyttyvät.

3. Vaarantaa vakavasti liikennettä

- Esim. hirvi kaupungin keskustassa

4. Hengissä pitäminen olisi ilmeistä julmuutta sitä kohtaan

- Eläinsuojelullinen peruste, sama löytyy eläinsuojelulaista ja metsästyslaista

Vaaraa aiheuttavan eläimen lopettaminen

- Ihmisen hengelle tai terveydelle vaaraa aiheuttavan eläimen kiinniottaminen tai lopettaminen on poliisin tehtävä.
- Poliisilain soveltamisessa korostuu toimenpiteiden kohteen **ehdoton yksilöintivelvoite**. Poliisilain toimenpiteitä voidaan kohdistaa vain ja ainoastaan siihen eläinyksilöön, joka vaaraa on aiheuttanut.
- Poliisin lopettamismääräystä ei voida kohdistaa esimerkiksi tietyllä alueella pihavierailuja tekevään susilaumaan tarkoituksella poistaa laumasta yksi nuori yksilö.
- Vain riittävällä tarkkuudella yksilöity vaaraa aiheuttava eläinyksilö voidaan määrätä lopetettavaksi.

Vähimmän haitan periaate

- Poliisilain 1:4 §:ssä säädetty vähimmän haitan periaate koskee myös eläimiin kohdistuvia toimenpiteitä.
- Suurpedon karkottaminen voi olla perustellumpi toimenpide
- Lopetusmääräys on aina viimesijainen keino.
- Luontodirektiivin tulkintavaikutus -> lopettamismääräystä harkittaessa on huomioitava määräyksen vaikutus lajin suojelun tasoon.
- Poliisilakia ei saa käyttää metsästyslain ja -asetuksen sekä luontodirektiivin säännösten kiertämiseen (EOA Dnro 612/4/04).

Suden aiheuttama huoli, uhka tai vaara ihmisen hengelle tai terveydelle.

- Pelkkä epämääräisen pelon tunteminen susien liikkumisesta ihmisten elinpiirin läheisyydessä tai päivittäisten kulkureittien varrella ei yksistään luo poliisille tämän ohjeen mukaista toimintavelvollisuutta.
- Yksiselitteisen toimintakynnyksen määrittelemisen poliisitoiminnan aloittamiselle on vaikeaa.
- Suden jälkien havaitseminen hoidetulla piha-alueella tai yksittäiset näköhavainnot sudesta rakennetussa ympäristössä eivät välttämättä luo poliisille toimintavelvollisuutta.
- Toisaalta toistuvat pihavierailut esimerkiksi yöaikaan samalla asuinkiinteistöllä taas saattavat aiheuttaa toimintavelvollisuuden.
- Suden käyttäytymistä arvioitaessa on myös huomioitava, että susi ei todennäköisesti havaitse ajoneuvossa tai rakennuksessa ikkunan takana olevaa ihmistä tai ainakaan reagoi sellaiseen ihmiseen samalla tavalla kuin muussa lähikohtaamisessa.

1. Huolta aiheuttava susi

- Susi tai suden jäljet havaitaan alle 100 metrin etäisyydellä asuin- tai tuotantorakennuksesta, kuitenkin piha-alueen ulkopuolella tai tiellä.
- Tapaukset kuuluvat viranomaisten kesken sovitun työnjaon mukaisesti Suomen riistakeskukselle eivätkä edellytä poliisin toimenpiteitä. Ilmoitukset huolta aiheuttavista susista tulee ohjata alueen petoyhdyshenkilöille (riista.fi), jotka tekevät havainnoista merkinnät suurpetohavaintojärjestelmä *Tassuun*.

2 Mahdollista uhkaa aiheuttava susi

- Suden jäljet havaitaan asutun rakennuksen tai tuotantorakennuksen piha-alueella. Samoin, jos susi havaitaan pihassa ja se poistuu paikalta välittömästi ihmisen havaittuaan. Piha-alueella tarkoitetaan asuin- tai tuotantorakennusten muodostamaa hoidettua aluetta.
- Ensisijaisesti kohdan 2 tapaukset kuuluvat viranomaisten kesken sovitun työnjaon mukaisesti Suomen riistakeskukselle.
- Niissä tilanteissa, joissa pihavierailut tapahtuvat taajamassa tai muulla alueella (esimerkiksi tuotantolaitos- ja teollisuusalueet), joissa kenelläkään ei ole metsästysoikeutta, poliisi on velvollinen reagoimaan tilanteeseen.

2 Mahdollista uhkaa aiheuttava susi jatkuu..

- Poliisin reagoimisella tarkoitetaan sitä, että poliisi tekee tapauskohtaisen arvion suden tai susien pihavierailuista päätöksen mahdollisista toimenpiteistä.
- Tilannearvion perusteella poliisi voi päätyä ratkaisuun, jonka mukaan tilanne ei anna aiheutta minkäänlaisille poliisin toimenpiteille.
- Toimintavelvollisuuden ylittyessä poliisi voi antaa määräyksen suden karkottamiseksi ja viime kädessä määräyksen suden lopettamiseksi.
- Poliisin karkotusmääräys voi olla perusteltua antaa tapauksissa, joissa saman kylän tai taajaman alueella tehdään viikon aikana suden tai susien pihavierailuista vähintään kolme havaintoa eri tilanteissa.

3. Uhkaa tai vaaraa aiheuttava susi

- Suden havaitaan liikkuvan rakennetussa ympäristössä tai ihmisten asuinalueilla satunnaista havaintoa ja välitöntä paikalta poistumista pidempään.
- Näissä tilanteissa poliisilta edellytetään nopeita toimenpiteitä. Kohdan 3 tapauksissa ensisijainen poliisin toimenpide on suden karkottaminen. Lopettamismääräyksen antaminen tällaisissa tilanteissa on viimesijainen toimenpide, jos karkottamisella ei päästä tavoiteltuun lopputulokseen.

4. Vakavaa vaaraa aiheuttava susi

- Susi lähestyy ihmistä tai ei muussa kohtaamistilanteessa poistu paikalta (jää kiertelemään tai seuraamaan taikka käyttäytyy uhkaavasti).
- Susi on jo aiheuttanut tai yrittänyt aiheuttaa henkilövahingon tai on käynyt tai yrittänyt käydä ihmisen ulkoiluttaman kytketyn koiran tai muun kotieläimen kimppuun.
- Edellä mainittuna suden käyttäytymisenä on pidettävä esimerkiksi tapauksia, joissa susi selkeästi on havainnut ihmisen ja siitä huolimatta lähestyy tai seuraa ihmistä muutamien kymmenien metrien etäisyydellä.

4. Vakavaa vaaraa aiheuttava susi jatkuu...

- Näissä tapauksissa poliisilta edellytetään välittömiä toimenpiteitä. Kohdan 4 tapauksissa perusteltu poliisin toimenpide on lopettamismääräyksen antaminen. Määräys toimeenpannaan viivytyksettä joko poliisin omana toimenpiteenä tai yhteistyössä SRVA-toimijoiden kanssa.
- Päätöksenteossa tulee kuitenkin huomioida myös ilmoitusviive. Ilmoitusviiveen ollessa huomattavan pitkä, esimerkiksi useita tunteja ja akuutin vaaratilanteen ollessa jo ohi, lopettamismääräys voidaan jättää antamatta, jos on todennäköistä, että vakavaa vaaraa aiheuttanut susi ei ole enää löydettävissä ja yksilöitävissä tapahtuma-alueelta.

Poliisin toimintalinja susitilanteissa

- Suurpedon ihmisille aiheuttamaa vaaraa arvioidaan aina tapauskohtaisesti ja arvioinnissa tulee mahdollisuuksien mukaan käyttää apuna eri asiantuntijoita.
- Tilannearvioon ja mahdollisesti tehtäviin toimenpiteisiin vaikuttaa muun muassa tehtyjen havaintojen laatu, luotettavuus, määrä ja ajankohta.
- Havaintoympäristöllä ja sen olosuhteilla on myös iso merkitys harkittaessa erilaisia toimintavaihtoehtoja.
- Jos esimerkiksi havaintopaikan läheisyydessä on jokin suurpetoja paikalle houkutteleva olosuhde (esim. raato/haaska), on sellaisen poistaminen ensisijainen toimenpide muihin toimenpiteisiin nähden.
- Poliisilla ei ole toimivaltaa määrätä esimerkiksi haaska poistettavaksi.

Päätöksenteko

- Lähtökohtaisesti päätöksentekovalta poliisilaki 2:16 §:n mukaisista poliisitoimenpiteistä on poliisimiehellä.
- Poliisilaki 9:4 §:ssä säädetään, että päätöksen vapaaehtoisjärjestön käyttämisestä muussa avustustehtävässä kuin etsintätehtävässä, tekee päällystöön kuuluva poliisimies.
- Suurpetoihin – ja villisikoihin liittyvät karkotus- ja lopettamismääräykset antaa päällystöön kuuluva poliisimies, koska yleensä ottamatta poliisi tarvitsee toimeenpanossa apunaan suurriistavirka-apua.

Päätöksenteko jatkuu...

- Suurpetoihin liittyvä päätöksenteko keskitetään erityisesti perehtyneille päällystövirkamiehille (SRVA -yhteyshenkilö).
- Kiiretilanteissa suurpedon lopettamismääräyksen voi antaa yleisjohtaja, jonka tulee kuitenkin mahdollisuuksien mukaan konsultoida poliisilaitoksen SRVA -yhteyshenkilöä.
- Kiireettömissä tapauksissa poliisin tulee konsultoida Suomen Riistakeskuksen kanssa ja selvittää, onko muita toimenpiteitä vireillä samassa asiassa.
- Rajatapauksissa sovitaan kumman viranomaisen toimivaltaan asia kuuluu.

Pakkotila RL 4:5 §

- Välittömän ja pakottavan vaaran torjuminen puolustettavin keinoin.
- Pakkotilaoikeus on kaikilla; sitä ei voida viranomaisen päätöksellä erikseen antaa johonkin tilanteeseen, mutta sitä ei voida myöskään ottaa pois -> henkilökohtainen tilannekohtainen arvio ja ratkaisu -> henkilökohtainen vastuu
- Pakkotilassa joudutaan uhraamaan oikeudellisesti suojeltu etu jotta voidaan pelastaa jokin toinen oikeudellisesti suojeltu etu.
- Tiukka ajallinen ulottuvuus: uhkaavan vaaran tulee olla välitön ja vaaran tulee olla pakottava. Eläintä ei voi surmataan varotoimenpiteenä ennen konkreettista hyökkäystä.

Pakkotila RL 4:5 § jatkuu

- Pakkotilateko katsotaan oikeuttamisperusteeksi ainoastaan niissä tapauksissa joissa teko katsotaan kokonaisuutena arvostellen puolustettavaksi.
- Puolustustilanteessa joka ei anna täyttä mahdollisuutta vastuusta vapautumiseen, on vastuun lieventäminen mahdollista.
 - Syytetyt olivat häirinneet talviunilla olevaa karhua joka herättyään oli hyökännyt henkilöiden päälle. Henkilöt olivat surmanneet karhun Syyttäjä vaati henkilöille ensisijaisesti rangaistusta törkeästä metsästysrikoksesta. Korkein oikeus katsoi henkilöiden syyllistyneen metsästysrikokseen. He olivat törkeän huolimattomuuden johdosta ajaneet itsensä sellaiseen tilanteeseen jossa karhun surmaaminen oli välttämätöntä. (KKO:2016:95)
- Tilanteen nopeus ja yllätyksellisyys voivat estää järkevän pohdinnan ja siten myös mahdollisuudet noudattaa lakia ovat heikkommat.

Pakkotila; Pohan ohjauskirje

- Viranomaisen ei pysty antamaan kyseisiin tilanteeseen yksiselitteisiä ohjeita - etenkin mahdollista aseenkäyttöä ei poliisi voi tällaisiin tilanteisiin linjata.
- Tilanteessa, jossa susi käy esimerkiksi koiran kimppuun, kyseeseen voi tulla pakkotila.
- Poliisi esitutkintaviranomaisena ei voi kuitenkaan määritellä sitä, milloin kyseessä on ollut rikoslain tarkoittama pakkotila. Jos rauhoitettu susi tapetaan tai sitä haavoitetaan ja tilanteessa vedotaan pakkotilaan, poliisilla ei lainsäädännön mukaan ole muita vaihtoehtoja kuin tehdä asiasta rikosilmoitus ja suorittaa esitutkinta.

Pakkotila; Pohan ohjauskirje

- Rikосnimikkeenä tutkinnassa on lähtökohtaisesti törkeä metsästysrikos, jonka tunnusmerkistön suden tai muun rauhoitetun suurpedon ampuminen ilman pakkotilaa mahdollisesti täyttää.
- Poliisi joutuu suorittamaan asiassa esitutkinnan siitä huolimatta, että tapaus näyttäisi maallikon mielestä selvältä. Poliisin tulee esitutkinnassa mm. pyrkiä selvittämään, onko aiheutunut vaara ollut välitön ja pakottava sekä onko tehty teko (esim. ampuminen) ollut vaaran torjumiseksi tarpeellinen.
- Esitutkinnan jälkeen tapaus menee syyttäjän harkintaan.

Omaehtoinen susien karkottaminen pihasta

- Metsästyslain 37 §:n sanamuodon mukaan rauhoitusaikana riistaeläintä ei saa metsästä tai vahingoittaa eikä soidinta, pesintää tai poikasia häiritä. Sanamuoto ei siis estä häirintää, joka kohdentuu riistaeläimen muuhun yksilöön kuin poikaseen.
- Luontodirektiivin 12 artikla kieltää liitteen IV lajien – kuten suden tahallisen häirinnän. Euroopan Unionin komission 12 ja 16 artiklojen tulkintaohjeessa todetaan kuitenkin, että yksittäinen karkotus tai häirintä, joka ei sutta vahingoita, ei ole 12 artiklan mukaista häirintää.
- Tämä tulkinta ei ole ollut yleisessä tiedossa. Suden karkottaminen hoidetusta pihapiiristä tai laitumelta vahingoittamatta sutta ei ole laissa kiellettyä.
- Mikäli kuitenkin sutta karkotetaan sutta vahingoittamalla tai sitä seurataan ja ajetaan hoidetun pihapiirin tai laitumen ulkopuolella, on toiminta silloin metsästyslain 37 §:n vastaista, johon tarvitaan joko Suomen riistakeskuksen karkotuslupa tai poliisin määräys. Toki kyseeseen saattaa tulla myös rikoslain 4 luvun 5 §:n mukainen pakkotila.

TASSU-järjestelmän kirjaukset

- Poliisi käyttää suurpetojen pihavierailuihin liittyvän päätöksenteon perusteena vain Luonnonvarakeskuksen ylläpitämään suurpetohavaintojärjestelmään (TASSU) tai Erica-järjestelmään syötettyjä havaintotietoja.
- Erityistä huomiota on kiinnitettävä muulloin kuin yöaikaan tapahtuneisiin pihavierailuihin asuinrakennusten välittömässä läheisyydessä. Pihavierailuiksi ei katsota tyhjillään olevien vapaa-ajankiinteistöjen pihoihin tehtyjä vierailuja.
- Jokainen pihavierailu tulee tarkastaa havaintopaikalla ja dokumentoida suurpetojen jälkihavainnointiin koulutetun henkilön toimesta (Riistanhoitoyhdistysten petoyhdyshenkilöt).

Karkottaminen

- Suurpedolle tehdään enintään kaksi onnistunutta karkotusta. Karkotukset tulee suunnitella ja toteuttaa huolellisesti.
- Onnistuneella karkotuksella tarkoitetaan seuraavaa:
 - suurpetoon saadaan kontakti ja karkotuspainetta kytkettyjen tai ajavien koirien avulla
 - suurpetoon saadaan kohdistettua kipua projektiililaukaisimella tai haulikon kipua tuottavalla ammuksella
 - suurpetoon saadaan kontakti ja karkotuspainetta moottorikelkalla, mönkijällä tai vastaavalla avonaisella ajoneuvolla, josta ihminen on suden aistittavissa
 - ääni- tai signaalikarkotteita on pystytty käyttämään siten, että niiden käyttö yhdistyy ihmisen toimintaan (näköyhteys)
 - Ja suurpeto reagoi kyseiseen karkotustoimenpiteeseen pakenemalla. Pakeneminen on mahdollisuuksien mukaan dokumentoitava esimerkiksi valokuvaamalla pakenevan suurpedon lumijäljet tai ajavien koirien tutkapantojen tiedoilla.
 - Karkottamismääräys annetaan määräajaksi, kuitenkin enintään kolmen viikon (21 päivää) ajaksi kerrallaan.

Karkottamismenetelmät

- Henkilöillä ajattaminen (susi, ilves ja ahma).
- Kytkeytyllä koiralla jäljestäminen tai ajavalla koiralla ajattaminen (susi, karhu, ilves ja ahma).
- Moottorikelkalla, mönkijällä tai muulla avonaisella ajoneuvolla ajattaminen (susi ja ahma).
- Projektiililaukaisin: karhu ja susi (sudella ampumaetäisyys vähintään 30 m).
- Ääni ja signaalikarkotteet, kuten ampuma-aseella ilmaan ampuminen tai signaalipatruunan käyttö (susi, karhu, ilves ja ahma).
- Muut kipua tuottavat tuotteet, kuten haulikon kipua tuottavat ammuksiset (susi ja karhu).

Suden lopettaminen

- Suden lopettaminen on aina viimesijainen keino.
- Ennen lopettamismääräyksen antamista on kartoitettava muut vaihtoehdot, paitsi jos kyseessä on susiyksilö, joka on ihmistä pelkäämätön tai jota ihminen voi lähestyä toistuvasti ilman, että eläin osoittaa arkuuden merkkejä tai susi on selvästi sairas tai loukkaantunut.
- Tällöin suden lopettaminen on suositeltava ratkaisu.
- Lopetettavalta suurpedolta ei edellytetä alkanutta hyökkäystä tai aikaisempaa vahingon aiheuttamista (Oka 2011).
- Määräys annetaan määräajaksi, max 14 pv kerrallaan.

Toiminnan organisointi

- Kun päätös toiminnan (karkottaminen tai lopettaminen) aloittamisesta on tehty, päätöksentekijä tai hänen määräämänsä poliisimies ottaa yhteyttä tapahtuma-alueen riistanhoitoyhdistykseen sekä määrää SRVA-toimintaa johtavan henkilön, ellei näitä toimintoja ole tehty jo päätöksen valmisteluvaiheessa.
- SRVA-ryhmä toteuttaa eläimen karkottamisen, jäljestämisen tai lopettamisen poliisin määräyksessään linjaamalla tavalla ja kokoonpanolla. SRVA-toimijoiden tulee SRVA-tehtävillä käyttää tunnisteliiviä, mistä ilmenee, että toimija on SRVA-tehtävällä.

Eläimen aiheuttama vahinko omaisuudelle

- Lähtökohtana, että pelkästään omaisuusvahinkoja aiheuttaneen eläimen toiminta ei aiheuta poliisille toimintavelvollisuutta.
- Jos kotieläimiin kohdistuviin vahinkoihin liittyy uhkaa myös ihmisten turvallisuudelle tai kyseessä ovat toistuvat samalle tilalle taikka alueelle kohdistuvat vahingot, joissa kuolleiden tuotantoeläinten lukumäärä on huomattava, voi poliisilla olla mahdollisuus poliisilain soveltamiseen.
- Pelkkä koti- ja tuotantoeläimiin kohdistuva vaara ei sellaisenaan ole peruste poliisilain soveltamiselle.
- Omaisuusvahinkoja aiheuttavat suurpedot poistetaan lähinnä Suomen riistakeskuksen päätöksillä.

Minne susihavainnot / -tilanteet ilmoitetaan 1

Hätäkeskus (p. 112)

- Susi on aiheuttanut henkilövahingon
- Susi on piha-alueella eikä poistu siitä tai jää kiertelemään lähiympäristöön
- Susi yrittää lähestyä ihmistä, ei väistä ihmistä tai käyttäytyy muutoin ihmistä kohtaan pelottomasti
- Susi on loukkaantunut tai sairas
- Susi on osallisena liikenneonnettomuudessa
- Susi on aiheuttanut merkittävän koti- tai tuotantoeläinvahingon
- Susi liikkuu päiväsaikaan tiiviisti rakennetussa ympäristössä tai ihmisten asuinalueilla (taajama- alue)

- Kaikki edellä mainitut tilanteet ovat sellaisia, josta aiheutuu poliisille **välitön toimintavelvollisuus.**

Minne susihavainnot / -tilanteet ilmoitetaan 2

Petoyhdyshenkilöt (riista.fi)

- Yölliset pihavierailut (jälkihavainto)
- Riistanhoitoyhdistyksen nimeämät petoyhdyshenkilöt huolehtivat pihaan ilmestyneiden jälkien maastotarkastuksesta ja niiden kirjaamisesta suurpetojen havaintojärjestelmään (TASSU).

Maaseutuelinkeinoviranomainen (oman kunnan www-sivut)

- Yksittäinen koti- tai tuotantoeläinvahinko
- Ole ensisijaisesti yhteydessä alueesi maaseutuelinkeinoviranomaiseen tai petoyhdyshenkilöön. Poliisille ilmoitus tulee tehdä, jos maaseutuelinkeinoasiamiestä et saa kiinni tai jos omaisuusvahinko on merkittävä.
- Samat ohjeet koskevat kaikkia muitakin suurpetoja (karhu, ilves ja ahma).

Luettavaa

- Suomen susikannan hoitosuunnitelma 2019 , Maa- ja metsätalousministeriön julkaisuja
- Susi: Mervi Laaksonen
- Suomalainen susi: Erkki Pulliainen
- Poliisin toiminta suurpeto- ja villisikatilanteissa 2020

Kiitos

Juha Niemelä komisario
juha.niemela@poliisi.fi



Susikannan suotuisan suojelutason viitearvon määrittäminen

Katja Holmala
Ohjelmajohtaja
2.11.2021

2.11.2021

1

1

Luke.fi, etusivu

Tiedotteeseen linkitetty kaikki materiaali ja löytyy Luke.fi-etusivulta

Luke © LUONNONVARAKESKUS

2

2

Viitearvotyö – tuotettua materiaalia

- Mistä on kyse, mistä ei
 - Blogi avainkäsitteistä
 - Sanasto, mitä keskeisillä termeillä tarkoitetaan
 - Projektin verkkosivu, perustiedot: <https://riistahavainnot.luke.fi/cms/suurpedot/susi/susikannan-suotuisan-suojelutason-viitearvot>
- Mallinnus
 - Animaatio avaa populaatiomallinnusta
 - Blogi mallinnuksesta
- Mihin Ruotsin viitearvotyö perustuu, blogi
- Väliraportti
- Työn tämän hetkinen vaihe tiivistettynä
 - Kysymyksiä ja vastauksia -uutinen
 - Tiedote: *sisältää linkit yllä oleviin*

3

2.11.2021

© LUONNONVARAKESKUS



3

Miksi Suomen susikannan suotuisan suojelutason viitearvoa lähdettiin määrittämään?

Luontodirektiivi

Eliölajin suojelun taso katsotaan **suotuisaksi** kun

- kannan kehittymistä koskevat tiedot osoittavat, että laji pystyy pitkällä aikavälillä selviytymään luonnollisten **elinympäristöjensä elinkelpoisena osana**, ja
- luontainen **levinneisyysalue ei pienene** eikä ole vaarassa pienentyä ennakoitavissa olevassa tulevaisuudessa, ja
- lajin kantojen pitkäaikaiseksi säilymiseksi on ja tulee todennäköisesti olemaan riittävän laaja **elinympäristö**.

Suotuisan suojelutason viitearvo

Populaatiokoko, jolla suden suotuisa suojelutaso olisi turvattu Suomessa pitkällä aikavälillä.

4

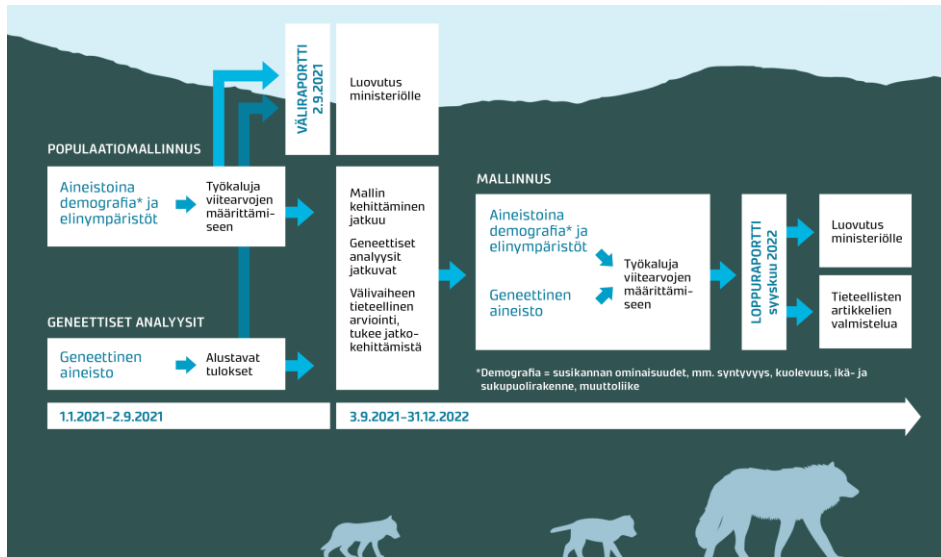
2.11.2021

© LUONNONVARAKESKUS



4

Projektin vaiheet 2021-2022



Luke © LUONNONVARAKESKUS

5

5


Projektin työryhmät

MALLINNUS: Samu Mäntyniemi (Luke), Inari Helle (Luke), Henrik Andrén (SLU ) , Jennifer Feltner (Montanan yliopisto )

DEMOGRAFIA

Ilpo Kojola, Annika Herrero, Samuli Heikkinen (Luke)

Håkan Sand, Olof Liberg (SLU )

Petter Wabakken, Barbara Zimmermann (INN )

ELINYMPÄRISTÖ

Ilpo Kojola, Vesa Nivala, Samuli Heikkinen (Luke)

GENETIIKKA

Mia Valtonen, Jenni Harmoinen, Helena Johansson (Luke)

Suvi Ponnikas, Laura Kvist, Jouni Aspi (Oulun yliopisto)

Mikael Åkesson (SLU )
Øystein Flagstad (NINA )

Luke © LUONNONVARAKESKUS

2.11.2021 | 6

6

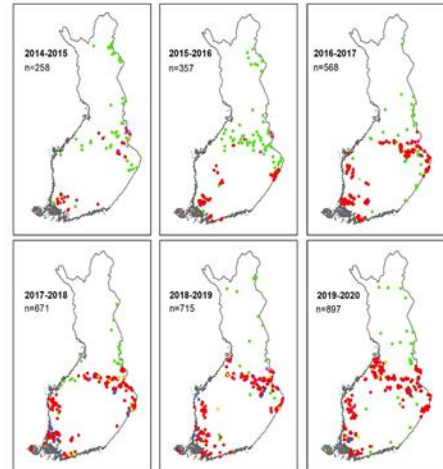
Geneettiset aineistot - Suomi

- **Kudonäytteet 24 vuoden ajalta**
 - 527 yksilöä synt. 1995-2018
- **Kannanseuranta-aineisto 2014-2020**
 - 3466 näytettä, pääosin ulostenäytteitä
 - 713 yksilöä
 - Näytteitä myös elävistä susista

➔ Analysoitu 17 merkkigeenin suhteen

Kokogenomiaineisto

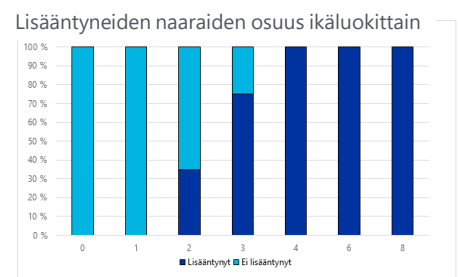
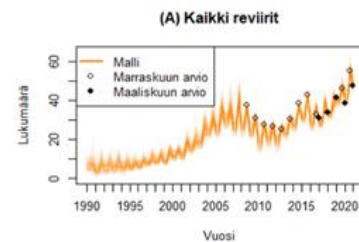
- 95 yksilöä synt. 1994–2016
- Vähäisempi määrä näytteitä riittää, koska geneettistä tietoa enemmän
- Venäjältä 63 susinäytettä, Skandinaviasta 10 susinäytettä, lisäksi näytteitä tunnetuista Suomeen vaeltaneista susista



7

Demografiset aineistot

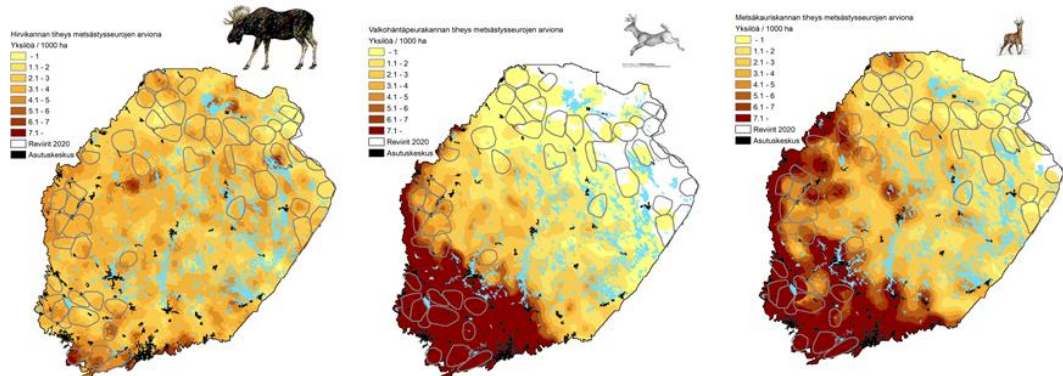
- *Tietoa susikannan ominaisuuksista: syntyvyys, kuolleisuus, ikä- ja sukupuolirakenne, muuttoliike*
- Kanta-arviot ja riistakolmiot 1990-2021
 - Susikannan koon kehitys
- Tutkitut kuolleet sudet 1996–2020
 - Pentutuotto, pentueiden koko
 - Naaraan ikä lisääntymisten alkaessa
 - Kuolinsyyt



8

Elinympäristö ja saaliseläimet

- *Sopivan elinympäristön määrä*
- *Aineistot: tiestö, asutus, saaliseläintiheydet*



Mitä genetiikkapaketissa tehtiin?

- Selvitettiin susikannan **perinnöllisen monimuotoisuuden tilaa**
 - Geneettisen monimuotoisuuden määrä ja sen ajallinen muutos
 - Yhteys Venäjän susikantaan
- Arvioitiin alustavasti **pienin geneettisesti elinvoimainen populaatiokoko** PGEP

Yhteenveto geneettisistä päätuloksista

Suomen nykyinen susikannan tila alustavien tuloksien valossa:

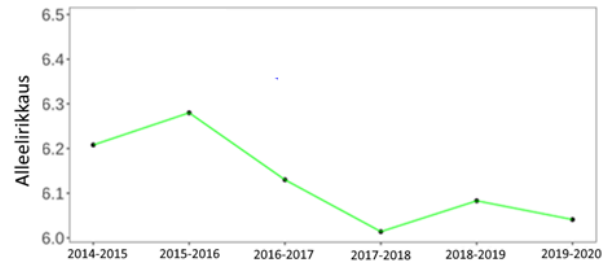
- Kanta liian pieni säilyttääkseen geneettisen elinvoimaisuutensa
- Huolimatta yhteydestä Venäjän susikantaan, tulomuutto Venäjältä ei ole riittävällä tasolla korvaamaan geneettisen muuntelun menetystä pienessä susikannassa

Geneettinen monimuotoisuus laskenut, mutta vielä hyvällä tasolla

- Monimuotoisuuden taso **hyvä**
- Vertailu:
 - Venäjällä ja Itä-Euroopassa sama
 - Italiassa, Espanjassa ja Skandinaviassa ↓
 - Pohjois-Amerikassa ↑
- **Laskenut** viimeisten yli 20 vuoden aikana (1995-2018)

Monimuotoisuuden lasku osuu yhteen kannan koon pienenemisiin

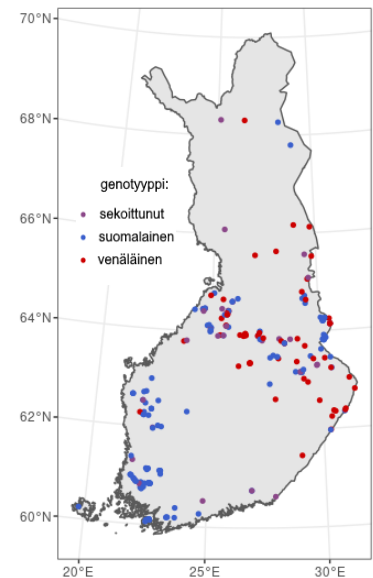
- Viimeisin **lasku** ajoittuu samaan aikaan voimakkaamman metsästyspaineen (2015-2017) kanssa, joista seurasi kannan koon pieneneminen
- Monimuotoisuus jäänyt aiempaa alhaisemmalle tasolle
- Lasku lievä, mutta geneettistä monimuotoisuutta hankala saada takaisin, ellei tule muuttovirtaa geneettisesti monimuotoisemmasta tai geneettisesti erilaisesta susikannasta



Lähde: Suomen susikannan suotuisen suojelutason viitearvojen määrittäminen: väliraportti syyskuu 2021

Suomen susikannalla yhteys Venäjän susikantaan, mutta muuttoliike ei ulotu Lounais-Suomeen asti



- Geneettisesti Venäjän Karjalan susien kanssa samankaltaisten susien osuus vähenee idästä länttä kohti
- Vaikka tämän tyyppisiä susia Suomesta löytyy, kaikki eivät välttämättä pääse lisääntymään
- Lounais-Suomen susissa geneettistä monimuotoisuutta vähemmän kuin Itä-Suomen susissa



Geneettisesti elinvoimaisen populaatiokoon määrittäminen

- Mittari **efektiivinen populaatiokoko** (N_e)= Teorettinen yksilöiden joukko, joka ylläpitää populaation geneettistä elinvoimaisuutta
- Suomen sudet **$N_e \sim 50$**

Mitä geneettinen elinvoimaisuus tarkoittaa?

- Paljonko geneettistä monimuotoisuutta on ja kuinka hyvin populaatio pystyy ylläpitämään monimuotoisuutta
Kannan koko  → geneettinen elinvoimaisuus 
- Taustalla useita prosesseja:
 - Sukusiitoksen negatiiviset vaikutukset:
 - Muuntelu vähenee
 - Haitalliset geenit yleistyvät
 - vaikutus esim. lisääntynyt pentukuolleisuus Ruotsissa
 - Sattuman vaikutus kasvaa

Alustavien tulosten perusteella Suomen nykyinen susikanta on **liian pieni** säilyttääkseen geneettisen elinvoimaisuutensa

- Tutkimusten perusteella **efektiivisen populaatiokoon** (N_e) tulisi olla yli **100***, jotta sukusiitoksen negatiivisilta vaikutuksilta vältyttäisiin lyhyellä aikavälillä (n.17 vuotta)
 - **Alustava** Suomen susikannan pienin elinvoimainen populaatiokoko **500 yksilöä** (nykyinen aineisto)

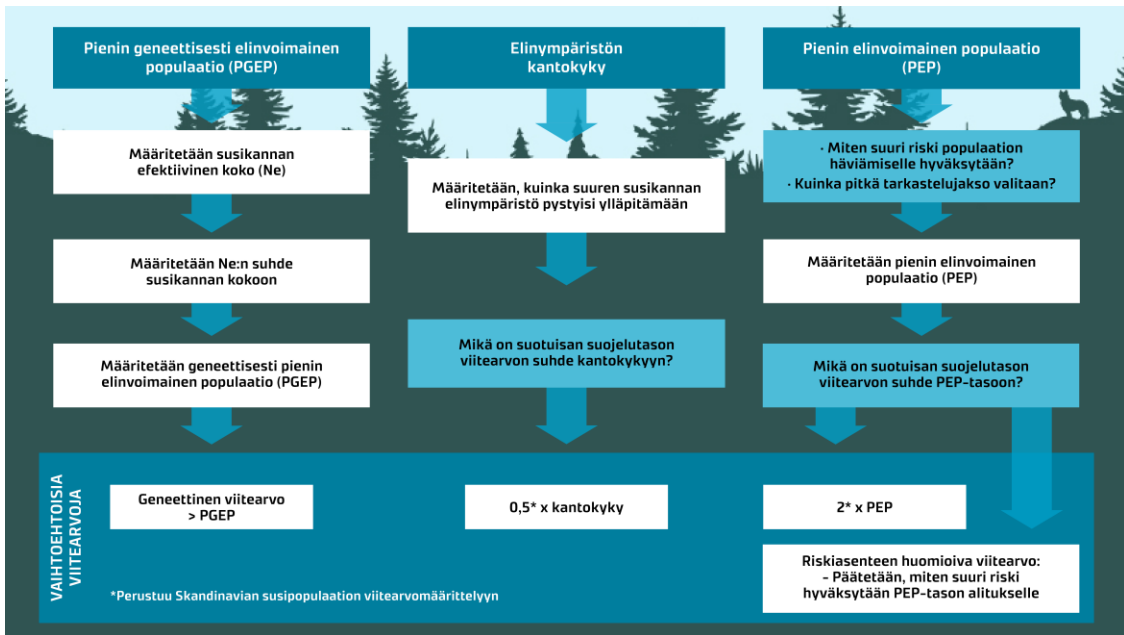
* Frankham, R., Bradshaw, C. J. A. & Brook, B. W. 2014. Genetics in conservation management: Revised recommendations for the 50/500 rules, Red List criteria and population viability analyses. *Biological Conservation* 170: 56–63.

Yhteenveto mallinnuksen työstä

Väliraporttia julkaistaessa syyskuussa 2021

- Ensimmäinen versio työkaluista kehitetty
- Ei valmiita viitearvoja väliraportissa, koska:
 - Tarvitaan päätös lähtökohdista, joilla viitearvo lasketaan. Yhteiskunnallinen päätös, ei tieteellistä perustetta.
 - Susikannan dynamiikkaa kuvaavien parametrien tekninen laskenta on vielä kesken

Väliraportti-vaiheesta työ jatkuu eteenpäin; mallinnusta kehitetään ja koodia tarkistetaan mahdollisten virheiden tai epäloogisuuksien löytämiseksi



19

Tulosten käyttö

- Tulokset alustavia ja voivat vielä muuttua
- Vain havainnollistamiskäyttö mahdollista



20

Miksi “tekninen laskenta on kesken”?

- Populaatiomallin parametrejä (syntyvyys, kuolevuus jne) ei voi laskea yksinkertaisilla laskukaavoilla
- Todennäköisimmät arvot voi löytää vain simulaation avulla
 - Simulaatio kokeilee eri arvoja: voisivatko ne selittää havaitun aineiston?
 - Simulaatiota toistetaan niin kauan, että paremmin selittäviä arvoja ei enää löydy
- Etukäteen ei voi varmuudella tietää, kauanko simulaatio kestää

Kiitos!

Suden kannanhoidollinen metsästys – ehdotus mallin perusteista

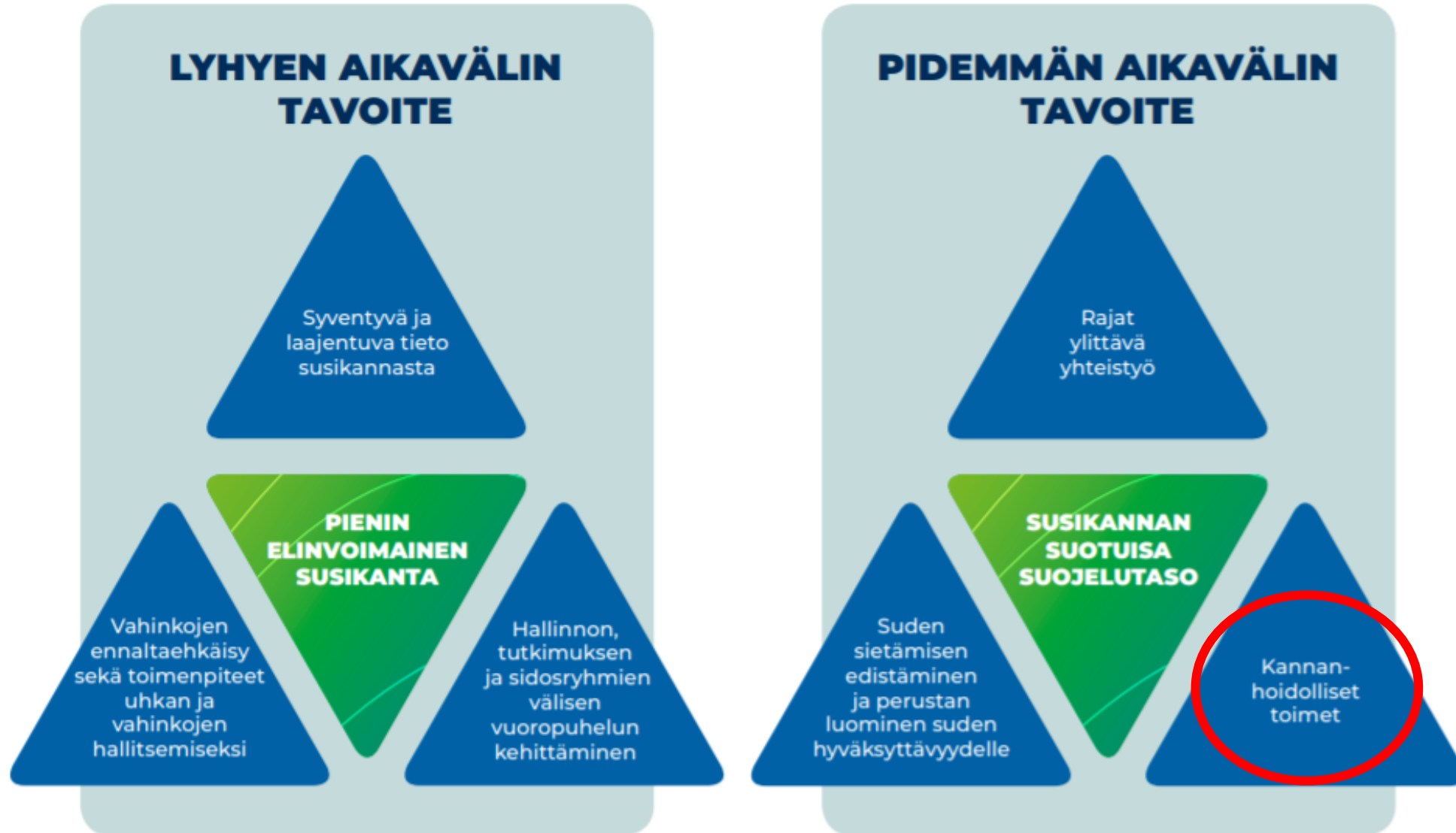
Neuvotteleva virkamies

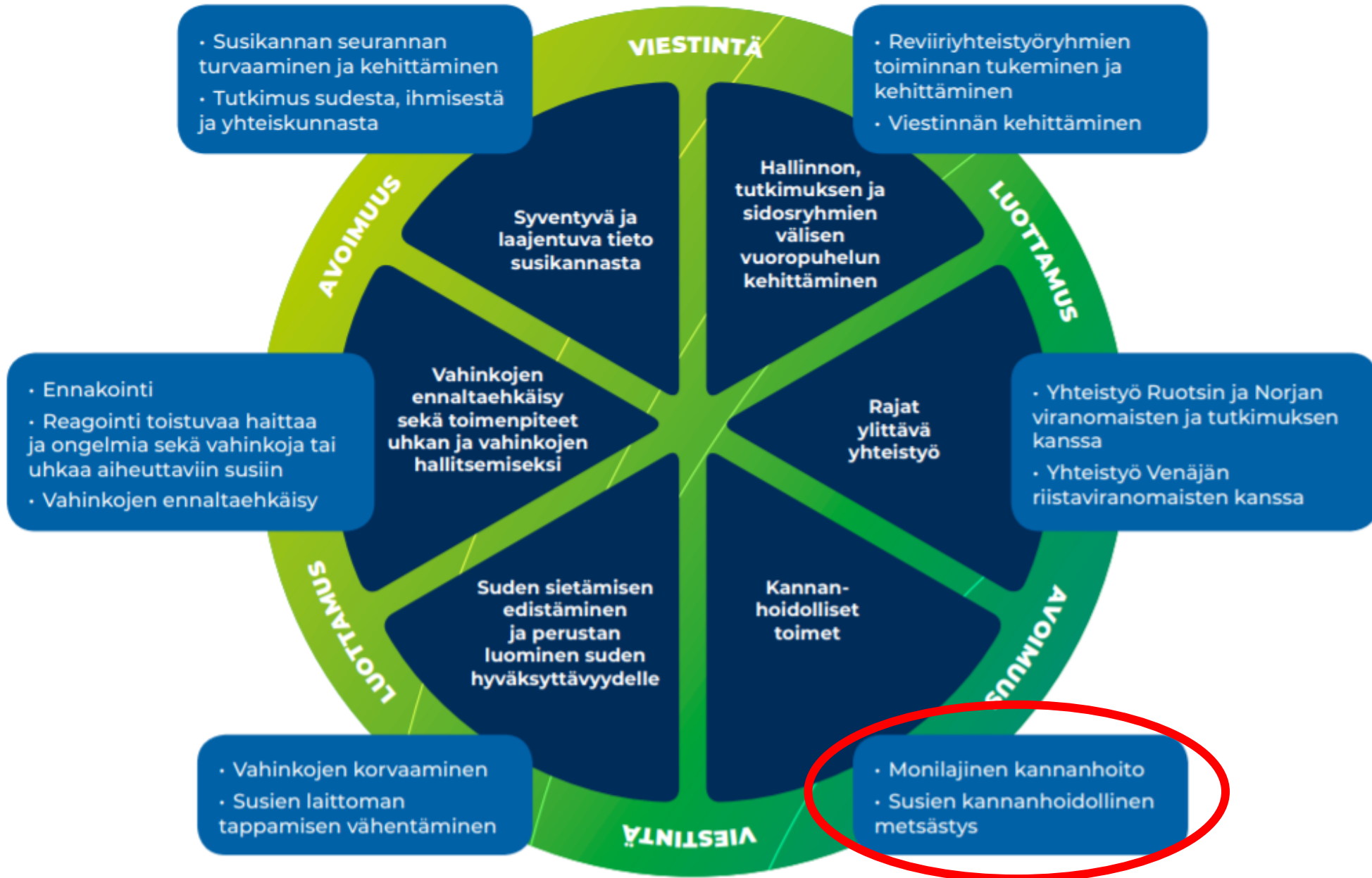
Sami Niemi, MMM





Susikannan hoitosuunnitelma





Luontodirektiivin 16 artikla

Vahinko-
perusteiset
poikkeusluvut

1) Jollei muuta tyydyttävää ratkaisua ole ja jollei poikkeus haittaa kyseisten lajien kantojen suotuisan suojelun tason säilyttämistä niiden luontaisella levinneisyysalueella, jäsenvaltiot voivat poiketa 12, 13 ja 14 artiklan ja 15 artiklan a ja b alakohdan säännöksistä:

a) luonnonvaraisen eläimistön ja kasviston suojelemiseksi ja luontotyyppien säilyttämiseksi;

b) erityisen merkittävien vahinkojen ehkäisemiseksi, jotka koskevat viljelmiä, karjankasvatusta, metsiä, kalataloutta sekä vesistöjä ja muuta omaisuutta;

c) kansanterveyttä ja yleistä turvallisuutta koskevista tai muista erittäin tärkeän yleisen edun kannalta pakottavista syistä, mukaan lukien sosiaaliset ja taloudelliset syyt, sekä jos poikkeamisesta on ensisijaisen merkittävää hyötyä ympäristölle;

d) näiden lajien tutkimus- ja koulutus-, uudelleensijoittamis- ja uudelleenistuttamis-tarkoituksessa ja näiden tarkoitusten kannalta tarvittavien lisääntymistoimenpiteiden vuoksi, mukaan lukien kasvien keinotekoinen lisääminen;

e) salliakseen tarkoin valvotuissa oloissa valikoiden ja rajoitetusti tiettyjen liitteessä IV olevien lajien yksilöiden ottamisen ja hallussapidon kansallisten toimivaltaisten viranomaisten määrittelemissä rajoissa.

Kannanhoidollinen
poikkeuslupa



Oikeuskäytäntö ohjaa direktiivien tulkintaa

- Euroopan unionin tuomioistuimen ratkaisut ohjaavat sitovasti yhteisöoikeuden tulkintaa
 - Valvontamenettelyä seuraava tuomio (C-342/05, komissio vs Suomi; suden metsästys)
 - Kansallisen tuomioistuimen ennakkoratkaisu (C-647/17, suden metsästys Suomessa)
 - Yleiset periaatteet (**sanatarkka täytäntöönpano, poikkeuksia tulkittava supistavasti**)
- Tuomioistuimen ratkaisut ovat yhtä lailla osa yhteisöoikeutta kuin asetukset ja direktiivit
- **C-647/17 ennakkoratkaisussa** on sekä yleisiä luontodirektiivin tulkintaa koskevia linjauksia että Suomen valituksen kohteena olleita poikkeuslupia koskevia yksittäisiä huomioita

Periaate sanatarkasta täytäntöönpanosta



41 a § ([18.2.2011/159](#))

Edellytykset eräiden riistaeläinlajien poikkeusluvalla

Jos muuta tyydyttävää ratkaisua ei ole eikä päätös haittaa lajin suotuisan suojelutason säilyttämistä lajin luontaisella levinneisyysalueella, 41 §:ssä tarkoitettu poikkeuslupa voidaan myöntää ahman, suden, karhun, saukon, ilveksen, euroopanmajavan, hallin, kirjohylkeen, itämeren norpan, hillerin, näädän ja metsäjäniksen pyydystämiseen tai tappamiseen:

- 1) luonnonvaraisen eläimistön tai kasviston säilyttämiseksi;
- 2) viljelmille, karjankasvatukselle, metsätaloudelle, kalataloudelle, porotaloudelle, vesistölle tai muulle omaisuudelle aiheutuvan erityisen merkittävän vahingon ehkäisemiseksi;
- 3) kansanterveyden, yleisen turvallisuuden tai muun erittäin tärkeän yleisen edun kannalta pakottavista syistä, mukaan lukien taloudelliset ja sosiaaliset syyt, sekä jos poikkeamisesta on ensisijaisen merkittävää hyötyä ympäristölle; tai
- 4) näiden lajien tutkimus-, koulutus-, uudelleensijoittamis- ja istuttamistarkoituksessa taikka eläintautien ehkäisemiseksi.

Edellä 1 momentin nojalla saaliiksi saatu susi, karhu, saukko, ilves ja ahma kuuluvat valtiolle ja ne on toimitettava riistaeläinten tutkimusta tekeväälle tutkimuslaitokselle. Tutkimuslaitoksen tulee hävittää riistaeläin, luovuttaa se yleishyödylliseen tarkoitukseen tai myydä valtion lukuun.

Sutta, karhua, saukkoa ja ilvestä koskeva poikkeuslupa voidaan myöntää myös tarkoin valvotuissa oloissa valikoiden ja rajoitetusti tiettyjen yksilöiden pyydystämiseksi tai tappamiseksi.



C647/17 - linjaukset

- 16.1(e) artiklaa voidaan käyttää suojellun lajin yksilöiden tappamiseen – siis metsästyksen
- Jäsenvaltion on kuitenkin osoitettava **tavoite/päämäärä, miksi metsästyks sallitaan** ja pystyttävä **perustelemaan se selvästi ja täsmällisesti ja tuettava perusteluin**. Todistustaakka jäsenvaltiolla
- Jäsenvaltion on esittävä **täsmälliset ja asianmukaiset perustelut** sille, ettei muuta tyydyttävää ratkaisua ole niiden päämäärien saavuttamiseksi, joihin on vedottu poikkeuksen tueksi
 - Poikkeuslupia myönnettäessä osoitettava asiassa merkitykselliseen **parhaaseen tieteelliseen ja tekniseen asiantuntemukseen tukeutumalla, ettei tavoitellun päämäärän saavuttamiseksi** kyseessä olevassa yksittäistapauksessa vallitsevissa olosuhteissa ole **muuta tyydyttävää ratkaisua**
- **Jäsenvaltion varmistettava, että suotuisaa suojelutasoa tai sen ennalleen saattamista ei vaaranneta.**

Johtopäätös



- **Kannanhoidollinen metsästys on mahdollista, jos:**
- Pystymme löytämään **hyväksytyin päämäärän**, joka ei kata yksinomaan a-d –kohtien alaa ja jos pystymme päätökset **perusteimaan selkeästi ja täsmällisesti**
- Pystymme osoittamaan, että **päämäärän saavuttamiselle ei ole muuta tyydyttävää ratkaisua** sekä
- **Mitoittamaan metsästyksen** yhdessä vahinkolupien, poliisin määräyksellä tapettujen susien ja muun kuolleisuuden kanssa siten, että **suden suojelutasoa ei heikennetä**
- **MMM on asettunut työryhmät valmistelemaan suden kannanhoidollista metsästystä**
- Työryhmien tehtävä:
 1. Määritellä päämäärä, miksi suden metsästys sallitaan
 - Löytää sellainen päämäärä/peruste/syy, joka hyväksytään laajasti ja
 - Joka voidaan perustella selkeästi, täsmällisesti ja perustellusti
 2. Osoittaa, että sellaista vaihtoehtoista toimenpidettä ei ole, jonka avulla tavoiteltu päämäärä voidaan saavuttaa tyydyttävällä tavalla
 - Esittävä täsmälliset ja asianmukaiset perustelut sille, ettei muuta tyydyttävää ratkaisua ole 1 kohdassa määritellyn päämäärän saavuttamiseksi
 3. Määritellä miten varmistetaan, että suden suojelutasoa ei vaaranneta, ottaen huomioon vahinkoluvat, poliisin määräykset ja muu kuolleisuus



Työryhmät

- Valmisteluryhmä: maa- ja metsätalousministeriö, ympäristöministeriö, Suomen riistakeskus, Luonnonvarakeskus, Metsähallitus, Poliisihallitus, Suomen luonnonsuojeluliitto, MTK ry, Suomen Metsästäjäliitto, Luonto-Liitto, Suomen Kennelliitto, Pohjois-Karjalan alueellisen riistaneuvoston puheenjohtaja, Varsinais-Suomen alueellisen riistaneuvoston puheenjohtaja ja valtakunnallisen riistaneuvoston puheenjohtaja
- Ohjausryhmä: maa- ja metsätalousministeriö, ympäristöministeriö, Suomen riistakeskus, Suomen luonnonsuojeluliitto, MTK ry ja Suomen Metsästäjäliitto

Työryhmäraportti



- **Kannanhoidollisen metsästyksen tavoite:**
- Suotuisalla suojelun tasolla olevan susikannan rajoitetulla metsästyksellä säädellään susikannan kasvua ja pyritään siten vähentämään susikantaan liittyviä sosioekonomisia konflikteja ja edistämään suden hyväksyttävyyttä niin, että susikannan suotuisa suojelutaso voidaan turvata.
 - Yhdessä muiden, susikannan hoitosuunnitelmassa lueteltujen, sietämistä edistävien toimenpiteiden kanssa susikannan hyväksyttävyyttä lisätään kohdentamalla metsästystä valikoinnin perusteella perhelauman susiyksilöön tai susiyksilöihin, vakiintuneisiin pareihin tai kokonaisiin laumoihin.
 - Suotuisan suojelutason saavuttamisen jälkeen kannanhoidollisella metsästyksellä pyritään LCIE:n Euroopan unionin komissiolle esittämien näkemysten mukaisesti muun muassa kannan kasvun hallintaan ja ohjaamaan kannan alueellista esiintymistä ja siten vähentämään susista aiheutuvia haittoja kuten kotieläin- ja koiravahinkoja ja edistämään suden hyväksyttävyyttä.

Työryhmän muita esityksiä



Toimenpiteet:

- Luonnonvarakeskus tuottaa suotuisan suojelutason viitearvon kansainvälisenä tutkimusyhteistyönä. Ensimmäisen arvion on määrä valmistua syksyllä 2021 ja lopullisen tutkimukseen perustuvan työn vuoden 2022 aikana.
- Kannanhoidollisessa metsästyksessä ja sen avaamisessa keskeinen kriteeri on suotuisan suojelutason viitearvo.
- Kannanhoidollisessa metsästyksessä otetaan huomioon susikannan suotuisan suojelutason viitearvo. Mitoituksessa otettava huomioon muu kuolleisuus sekä alfayksilöiden (ts. perhelauman lisääntyvien yksilöiden eli susiparin jommankumman osapuolen tai molemman osapuolen) poistumisen vaikutus.

Toimenpiteet:

- Suden kannanhoidollinen metsästys avataan reunaehtojen täytyessä 5-vuotisena kokeiluna.
- Kokeilusta laaditaan arviointi ja suositukset jatkoa ajatellen.
- Tavoitteena on luoda kestävä pohja suden kannanhoidolliselle metsästykselle.
- Metsästys voidaan keskeyttää esimerkiksi vuodeksi, jotta susikannan suotuisa suojelutaso voidaan turvata.

Toimenpiteet:

- Kannanhoidollisen metsästyksen tulee päättyä viimeistään helmikuun puolivälissä, jotta susiparien lisääntyminen ei liikaa häiriidy metsästyksestä.
- Metsästykselle tulee varata riittävä aika, jotta metsästys voi käytännössä onnistua eri olosuhteissa.
- Parhaiten suden metsästys on toteuttavissa lumiolosuhteissa.

Toimenpiteet:

- Metsästys mitoitetaan siten, että suotuisan suojelutason viitearvo otetaan huomioon.
- Metsästys kohdennetaan vaihtoehto 1:n mukaisesti joko 1–2 suden poistamiseen laumasta tai vaihtoehto 2:n mukaisesti reviiirin merkanneeseen pariin (molempiin yksilöihin) tai koko perhelaumaan (sen kaikkiin yksilöihin) – eli pyritään poistamaan koko lauma tai pari.



Metsästyksen kohdentaminen

Kannanhoidollisen metsästyksen parin tai lauman valikoinnin kriteerit (koskien myös laumoja, joista metsästetään 1–2 susiyksilöä)

- turvallisuus (hoidetulla pihamaalla tehdyt säännölliset havainnot: uhkaa aiheuttavan suden listauksen kautta kohdat 2–3 (ks. susikannan hoitosuunnitelma), karkotusyrytyksistä huolimatta tilanteet jatkuvat)
- laumojen ja reviirin merkanneiden parien määrä alueella (tiheys)
- asukastiheys
- toistuvat tuotantoeläin- ja koiravahingot ja vahingon uhkat
- lähisukuiset alfat
- uhka metsäpeurakannan elinkyvylle
- monilajinen kannanhoito



Lopuksi

- Suden kannanhoidollinen metsästys nähdään usein käännteentekeväksi toimeksi, jolla susista koituvat haitat poistuvat. Sitä ei ole
- Kun ministeriö edellytysten täytyessä sallii metsästyksen, on todennäköistä, että kiivas julkinen keskustelu syntyy kiintiöstä. Toisille kiintiö on aivan liian pieni, toisille liian iso. Näin on käynyt myös Ruotsissa.
- Konflikti suden ympärillä ei ratkea tai poistu. Se hakee uuden ilmentymiskanavan
- Susikannan hoidossa tarvitaan kaikkia hoitosuunnitelman mukaisia toimenpiteitä. Metsästys on yksi monesta. Mutta tärkeä.



Maa- ja metsätalousministeriö

Tärkeimmät nostot ennakkoratkaisusta



Suotuisan suojelutason arvioinnista

- Poikkeusta ei voida hyväksyä ilman, että arvioidaan kyseessä olevan lajin kantojen suojelun taso sekä vaikutus, joka suunnitellulla poikkeuksella on siihen niin paikallisella tasolla kuin jäsenvaltion alueella tai tapauksen mukaan kyseessä olevalla luonnonmaantieteellisellä alueella, jos jäsenvaltion rajat ulottuvat useille luonnonmaantieteellisille alueille, taikka jos lajin luontainen levinneisyysalue tätä edellyttää ja mikäli tämä on mahdollista, rajat ylittävästi.
- Tässä arvioinnissa ei kuitenkaan oteta huomioon asianomaisen kannan luontaisen levinneisyysalueen osaa, joka ulottuu tietyille sellaisessa kolmannessa valtiossa sijaitseville alueille, jota eivät sido unionin tärkeinä pitämien lajien tiukan suojelun velvoitteet (Venäjä, Norja)

Tärkeimmät nostot ennakkoratkaisusta



Suotuisan suojelutason arvioinnista

- Jos parhaiden käytettävissä olevien tieteellisten tietojen tarkastelun perusteella ei saada varmuutta siitä, vahingoittaako tällainen poikkeus tietyn uhanalaisen lajin kantojen suotuisan suojelun tason säilyttämistä tai ennalleen saattamista vai ei, jäsenvaltion on jätettävä poikkeus hyväksymättä tai luovuttava sen toimeenpanosta.
- **Määrä** riippuu kussakin tapauksessa **lajin populaation koosta, sen suojelun tasosta** ja sen **biologisista ominaispiirteistä**.
 - Määrä on siis vahvistettava sekä täsmällisten maantiedettä, ilmastoja, ympäristöä ja biologisia koskevien tieteellisten tietojen että sellaisten tietojen perusteella, joiden avulla tilannetta voidaan arvioida kyseessä olevan lajin lisääntymisen ja luonnollisen vuotuisen kokonaiskuolleisuuden osalta.



SusiLIFE



**Susikannan
hoitosuunnitelma ja
SusiLIFE**

***Förvaltningsplanen för
vargstammen och
VargLIFE***

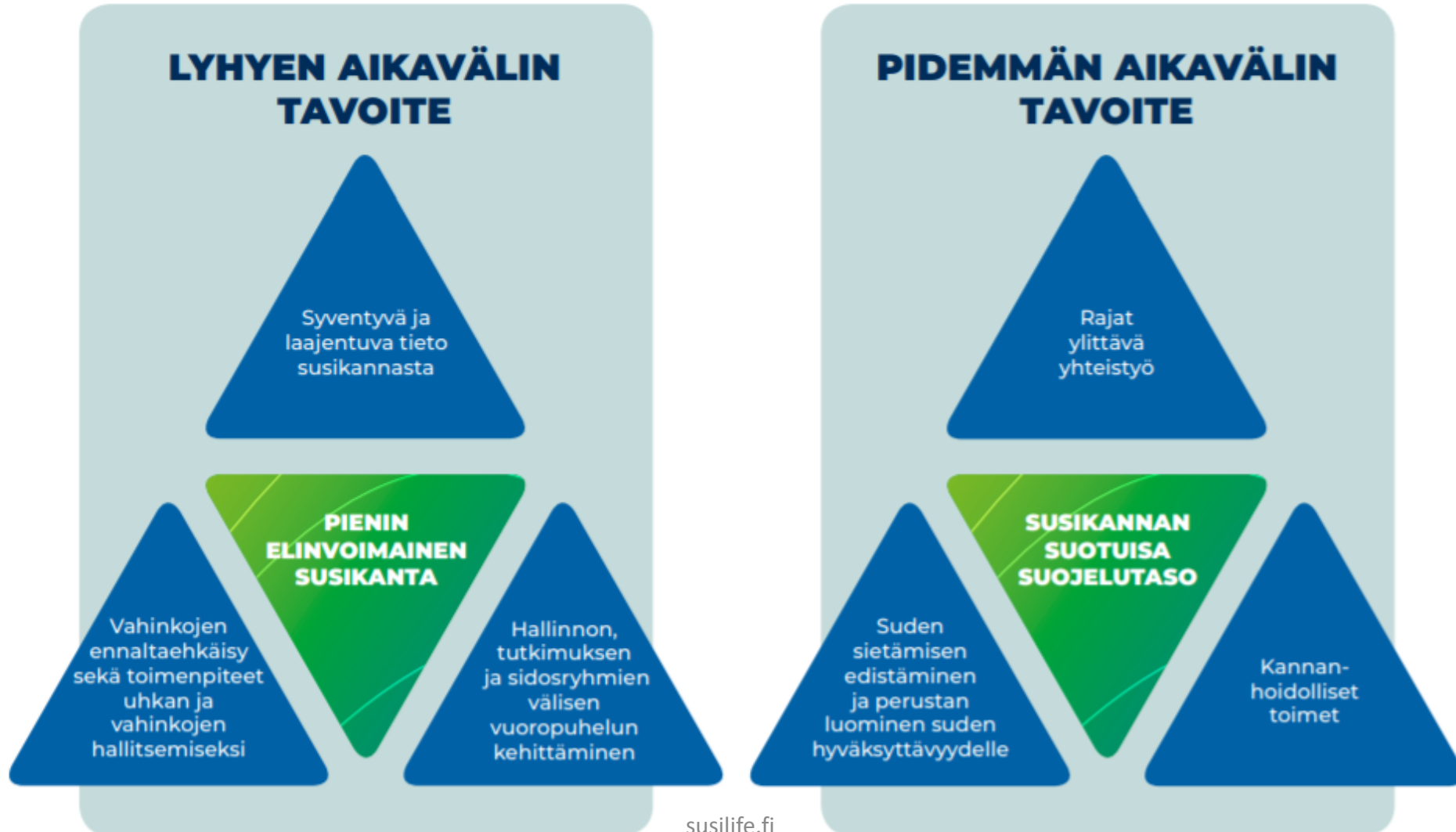
Reviiriyhteistyöryhmien webinaari

*Revirsamarbetsgruppernas
webbinarium*

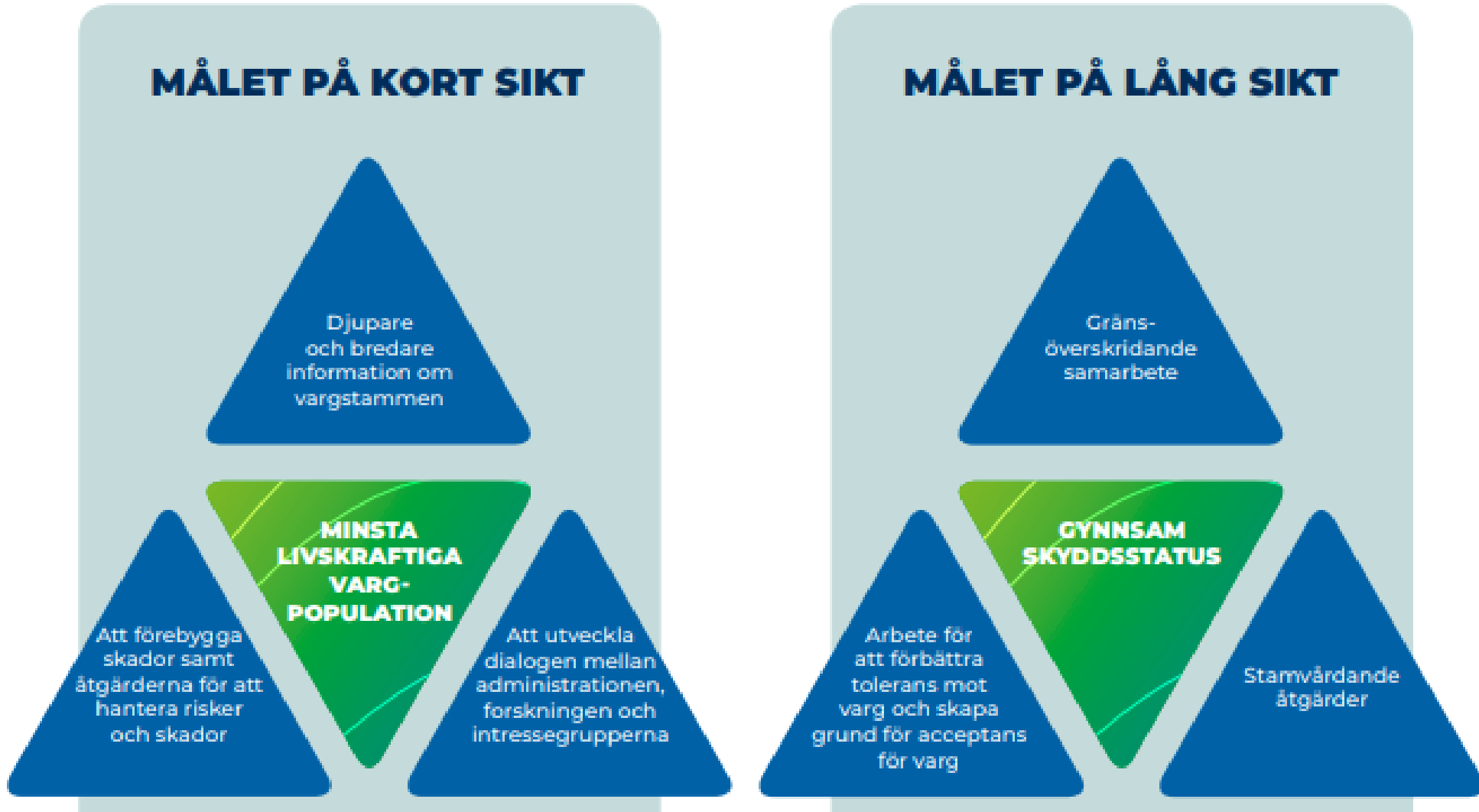
2.11.2021

Madeleine Nyman

Susikannan hoitosuunnitelma 2019



Förvaltningsplanen för vargstammen 2019



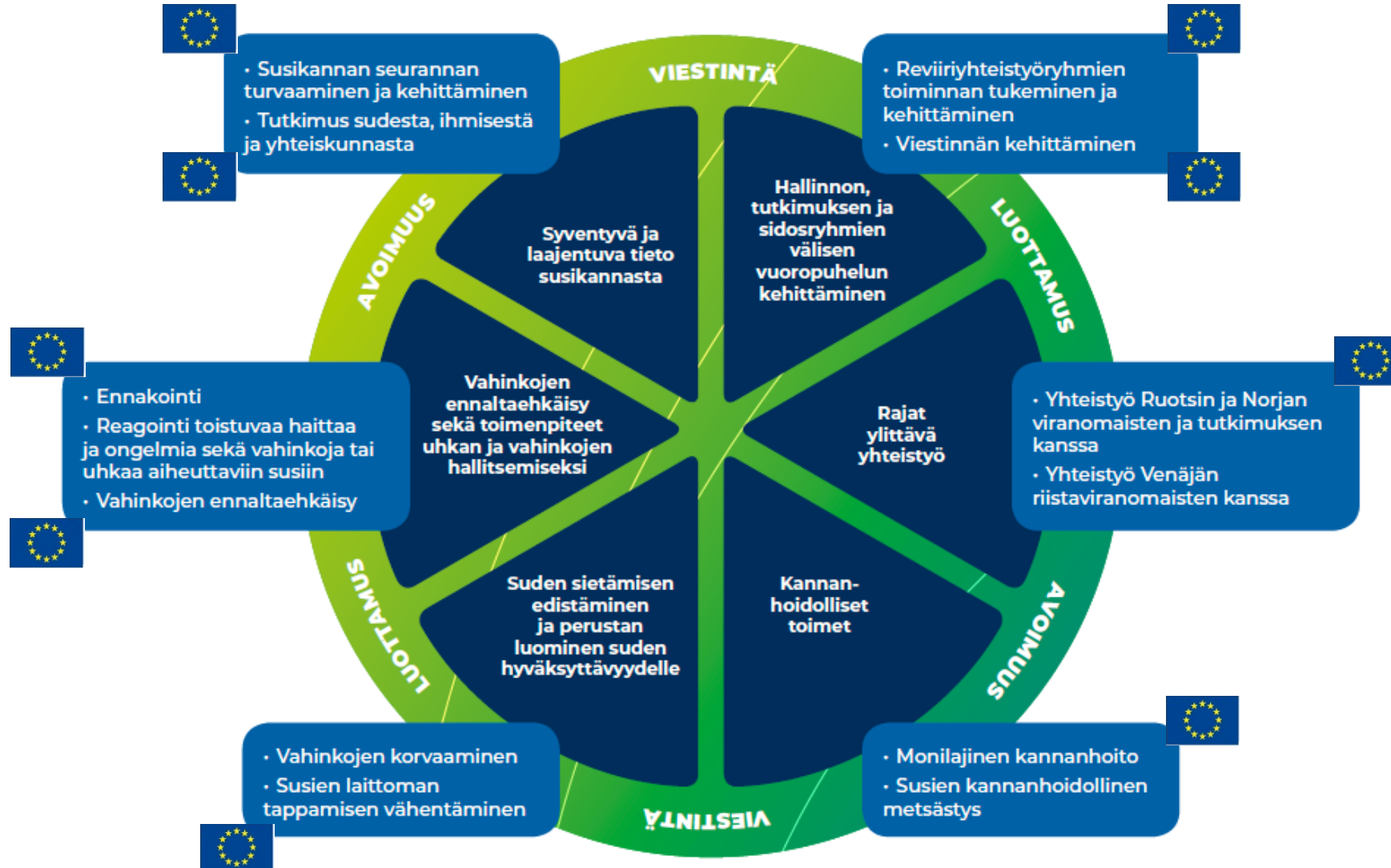
Kannanhoidon vastuut

TOIMIJA	TEHTÄVÄ
Maa- ja metsätalousministeriö	Päävastuu kannan hoidosta ja suojelusta, delegointi, ohjaus ja lupaviranomaistehtävä. Hoitosuunnitelman päivittäminen
Ympäristöministeriö	Uhanalaisuusluokituksen päivittäminen
Luonnonvarakeskus	Vastuu kannan seurannasta, tutkimus ja sen tulosten tiedonvälitys
Suomen riistakeskus	Tiedotus, koulutus, neuvonta, lupaviranomaistehtävä, vahinkojen eston koordinointi, tilastointi, asiantuntijuus, muu koordinointi
Riistanhoitoyhdistykset	Alueellinen tiedotus, koulutus, neuvonta, vahinkojen estotoimenpiteet ja metsästyksen valvonta
Poliisi	Metsästyksen valvonta, poistomääräykset
Metsähallitus	Tiedotus, erävalvonta ja kannan seuranta lähinnä Lapissa
Paliskuntain yhdistys	Tiedotus, koulutus ja neuvonta, porovahinkojen esto ja tilastointi
Rajavartiolaitos	Metsästyksen valvonta
Ruokavirasto	Eläimistä ihmisiin tarttuvien tautien seuranta, tutkimus ja tiedotus

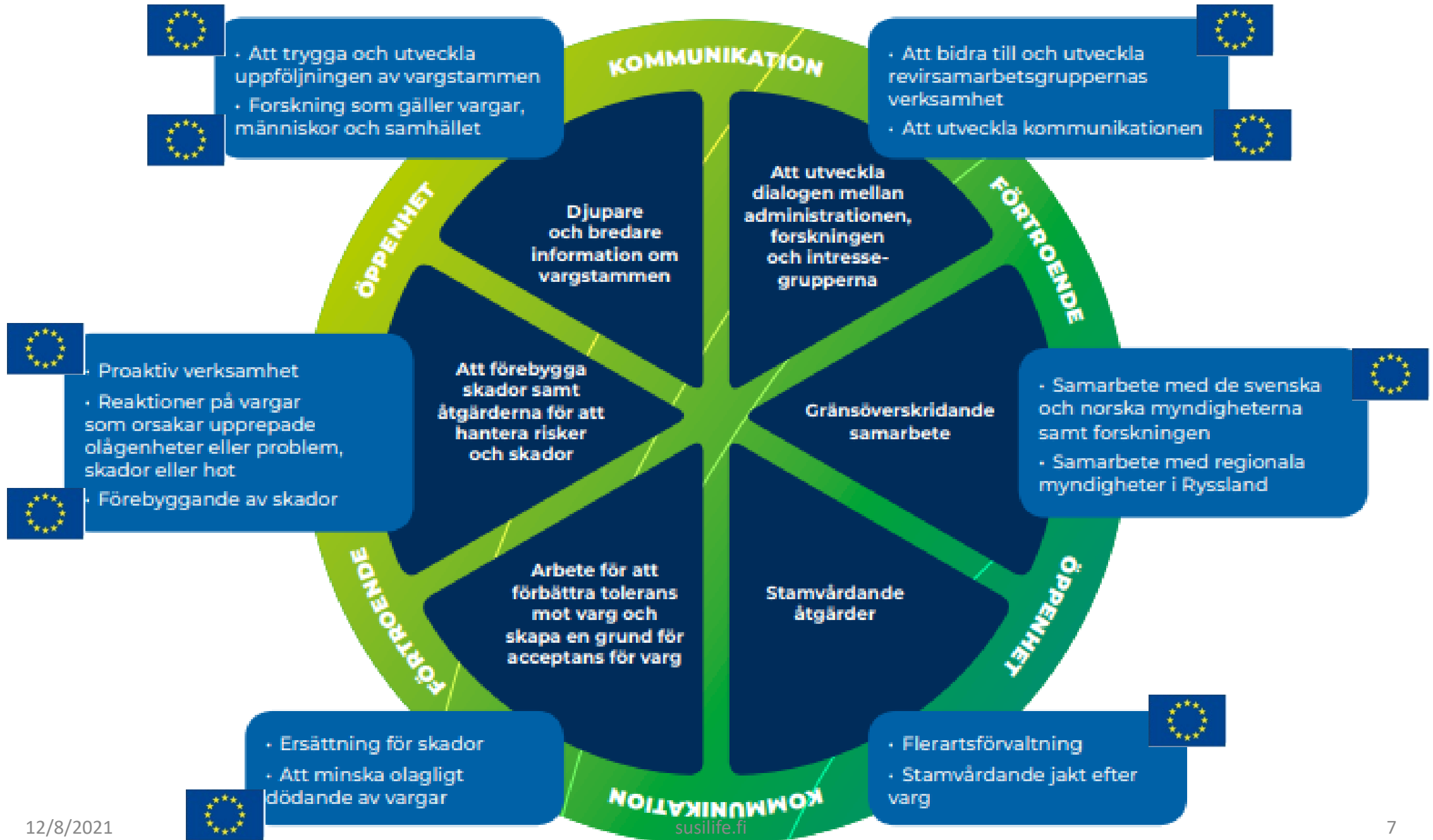
Ansvarsfördelningen för förvaltningen och skötseln

AKTÖR	UPPGIFT
Jord- och skogsbruksministeriet	Huvudansvar för skötseln och skyddet av vargstammen, delegering, styrning och tillståndsmyndighetsuppgifter.
Miljöministeriet	Uppdatering av artens hotklassificering
Naturresursinstitutet	Ansvar för uppföljningen av stammen, forskning och resultatkommunikation
Finlands viltcentralen	Information, utbildning, rådgivning, koordinering av skadebekämpningen, statistikföring, expertis och övrig koordinering
Jaktvårdsföreningarna	Regional informationsspridning, utbildning, rådgivning, skadebekämpning och jaktövervakning
Polisen	Jaktövervakning och avlivningsordern
Forstsyrelsen	Informationsspridning, jakt- och fiskeövervakning, uppföljning av stammen i synnerhet i Lappland
Renbeteslagens förbund	Informationsspridning, utbildning, rådgivning samt förebyggande och statistikföring av skador på renarna
Gränsbevakningen	Metsästyksen valvonta
Livsmedelsverket	Eläimistä ihmisiin tarttuvien tautien seuranta, tutkimus ja tiedotus

2 Susikannan hoidon keskeiset muutostekijät ja toimenpiteet



Kuvio 3. Susikannan hoidon keskeiset muutostekijät ja toimenpiteet



Toteuttajat / Projektpartners



Rahoittajat / Finansiärer



Maa- ja metsätalousministeriö
Jord- och skogsbruksministeriet
Ministry of Agriculture and Forestry



Ympäristöministeriö
Miljöministeriet
Ministry of the Environment



MTK ry rahoittaa kotieläinten suojaamista
ja vahinkojen ennaltaehkäisyä koskevia
toimenpiteitä.



Susilife

www.susilife.fi

susilife@luke.fi

 [@LIFEborealWOLF](https://www.facebook.com/LIFEborealWOLF)

 [@LIFEborealWOLF](https://twitter.com/LIFEborealWOLF)