



VargLIFE

Revirsamarbetets webinarium
8.11.2021

Uppgörande av
stamuppskattning och
populationsmodell

Ämnen



- Hur blir en stamuppskattning till?
- Vad är populationsmodell?

Målsättning med en stam- uppskattning



- Stammens situation i mars
- Familjeflockar och par i fokus
- Även antal individer uppskattas

Stamuppskattningens faktabas



DNA



GPS-lokaliseringar



Observationer



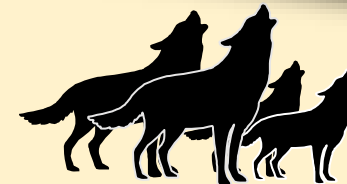
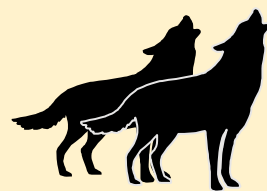
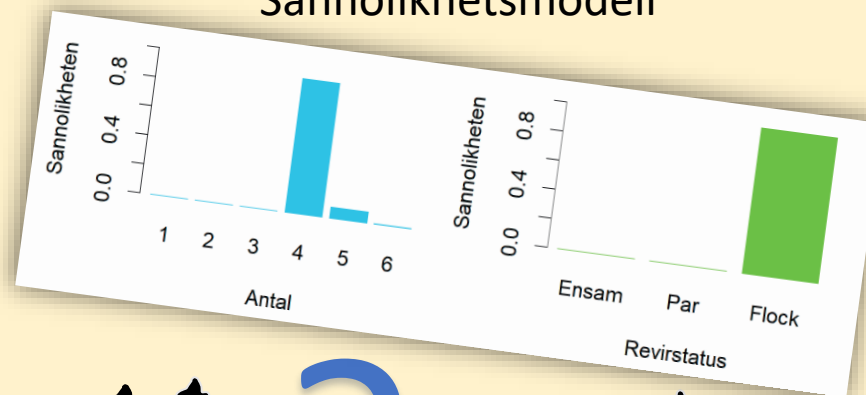
Döda



Tilläggsinformation

Revirets gränser: expertbedömning

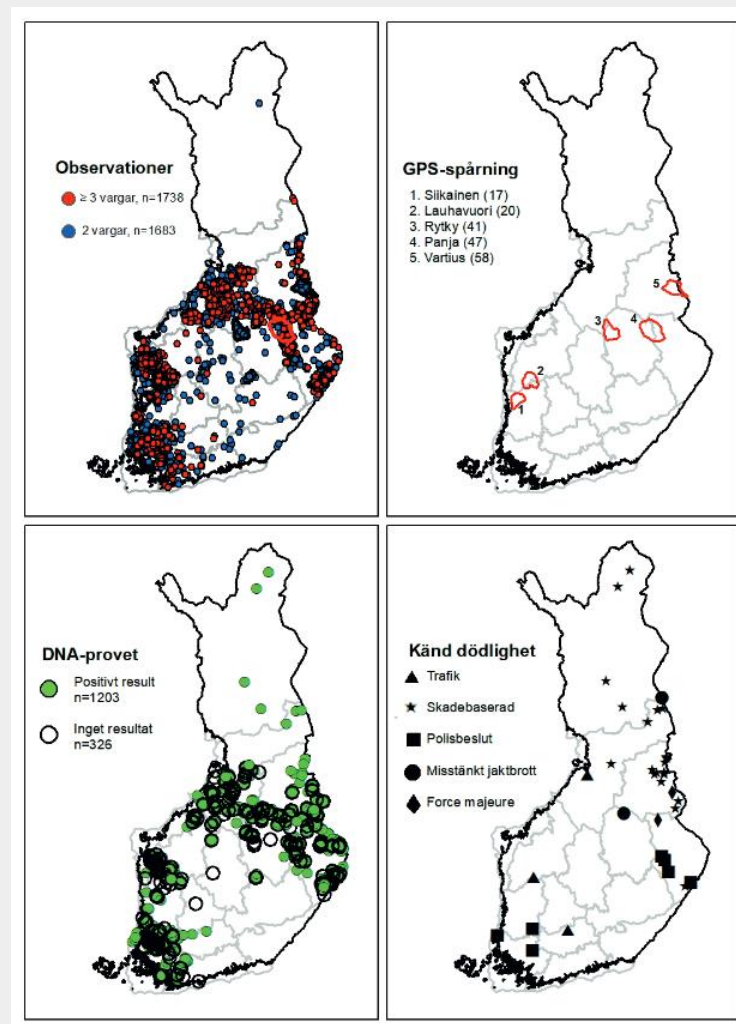
Revirstatus och antal:
Sannolikhetsmodell

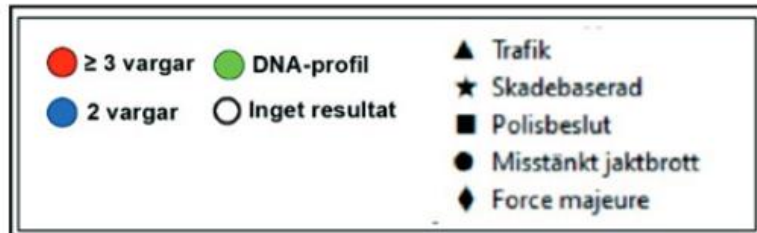
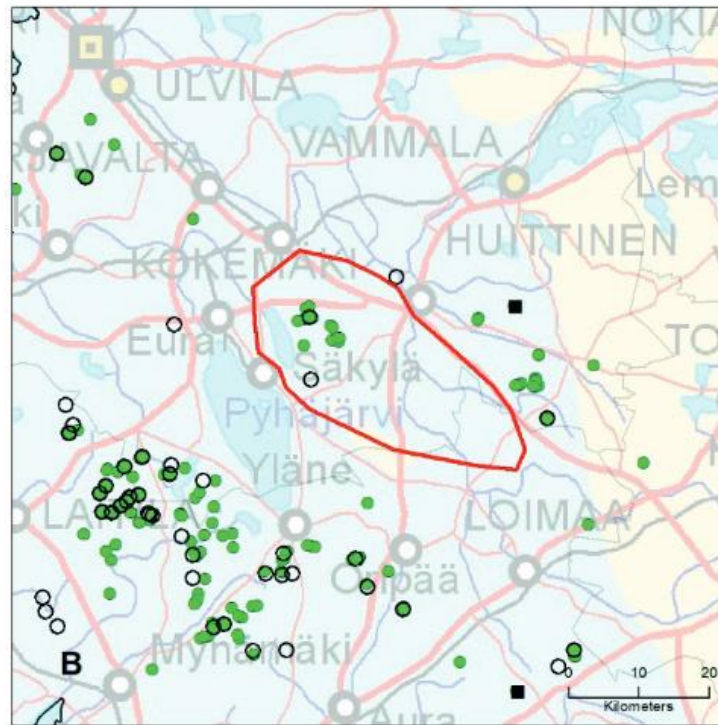
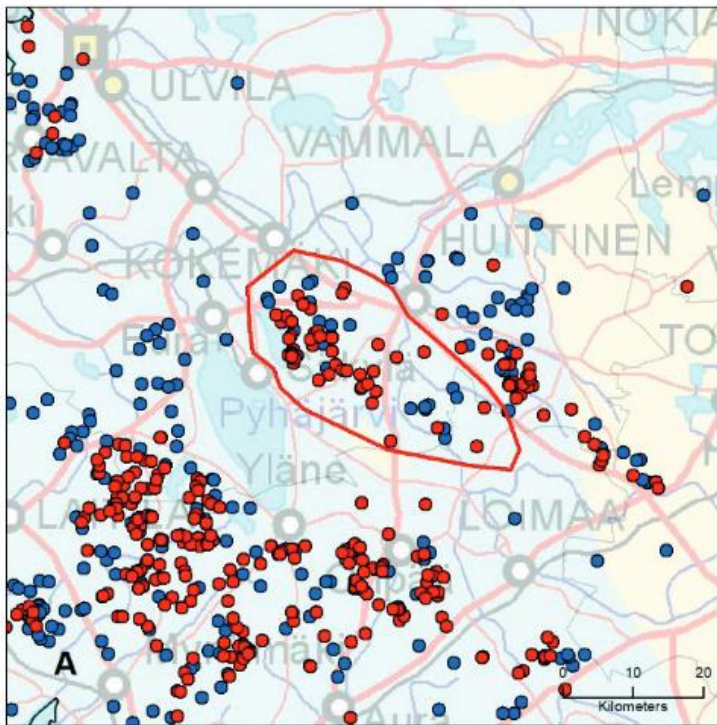


Identifiering av revir



- Allt material på kartan
- Tassu: augusti-februari
- Var är vargreviren belägna?





A) Registrerade vargobservationer, B) DNA-prover insamlade från området och känd dödlighet. Det med röd linje markerade reviområdet baserar sig på observationer.

Förekomst av DNA-prov:

- Vilka vargar rör sig på samma platser
- Släktskapsanalys

2 vargar Tassu-observationer

Över 2 vargar Tassu-observationer

Tidigare års revirgränser tas i beaktande, om befintliga

Var det en flock eller ett par på reviret i mars?



Tassu-observationer	Observationer av två vargar:	Flockobservationer:
7.8.2020–31.12.2020	18 st.	29 st., 3–7 ind.
1.1.2021–23.2.2021	7 st.	23 st., 3–5 ind.
Observationer av honans löpblödning	Ja	
Områdets areal	690 km ²	
DNA-prover	Insamlade prov: 16 st. Lyckade bestämningar: 14 st. (höst/vår: 4/10), varav totalt sju olika individer identifierades (fyra olika individer under våren). En varg observerades under våren i Rekikoski.	
GPS-materialet	-	
Känd dödlighet	-	
Fältstudier	Körda inventerings- och/eller spårningslinjer: Ja	
Revirstatus i mars 2020	Flock	

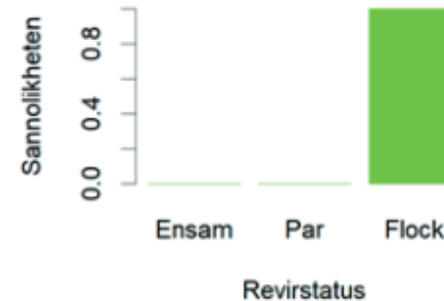
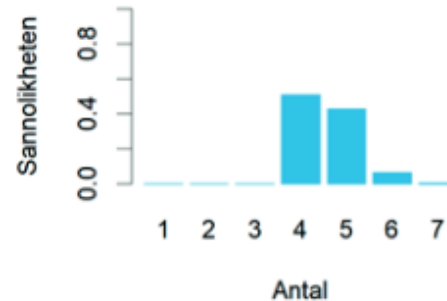
Stamuppskattningsmodellen föreningar uppgifter



12. Kjuloreviret (Satakunta – Egentliga Finland)

Status:

Flock
(100 % sannolikheten)

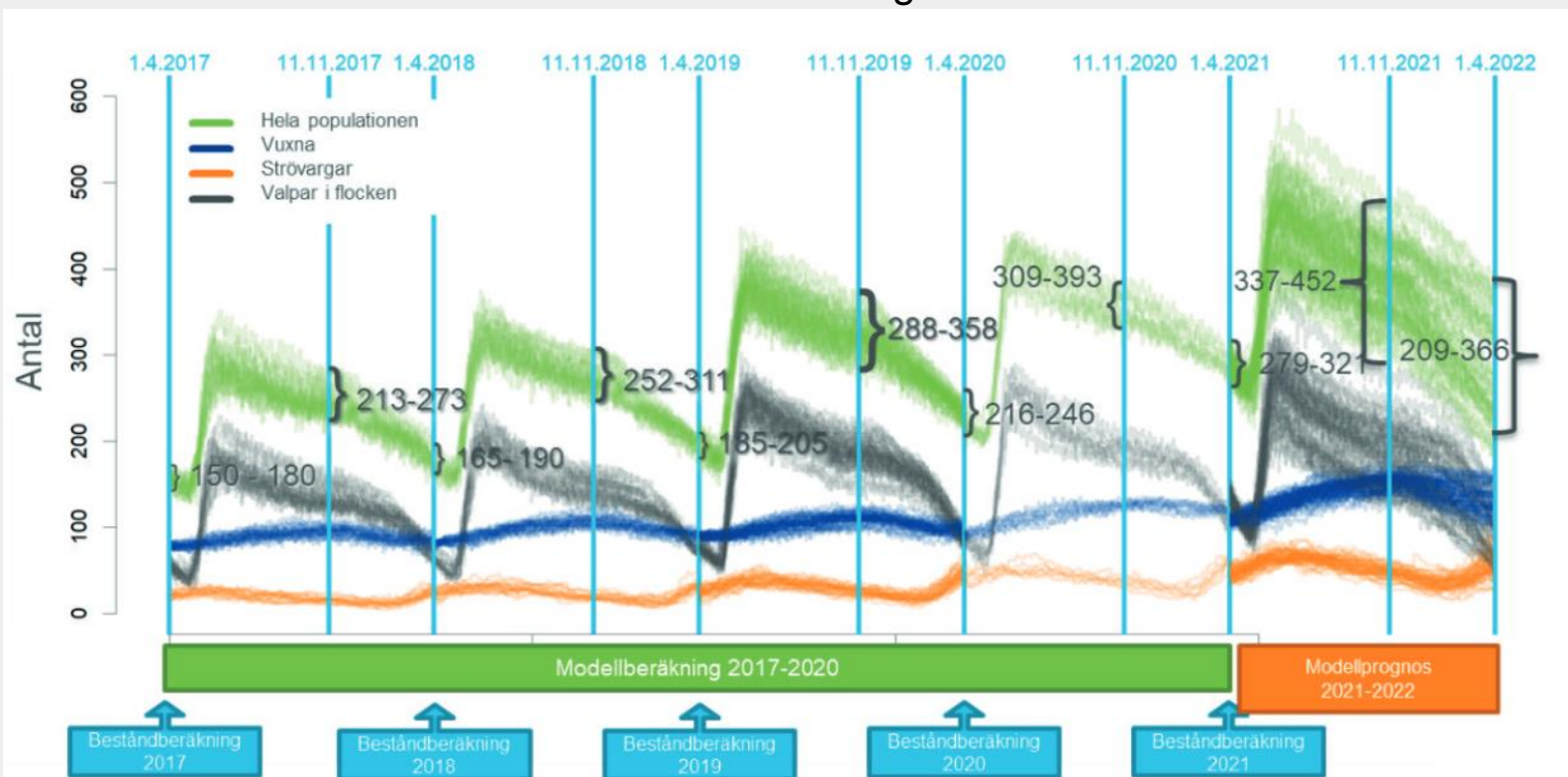


- DNA –prover från hela tiden och våren
- Känd dödlighet och känd vandring
- De största flockobservationerna
- Andelen parobservationer
- Par- och flockobservationernas totalmängd → noggrannare uppskattning

Vargar ytterom reviren

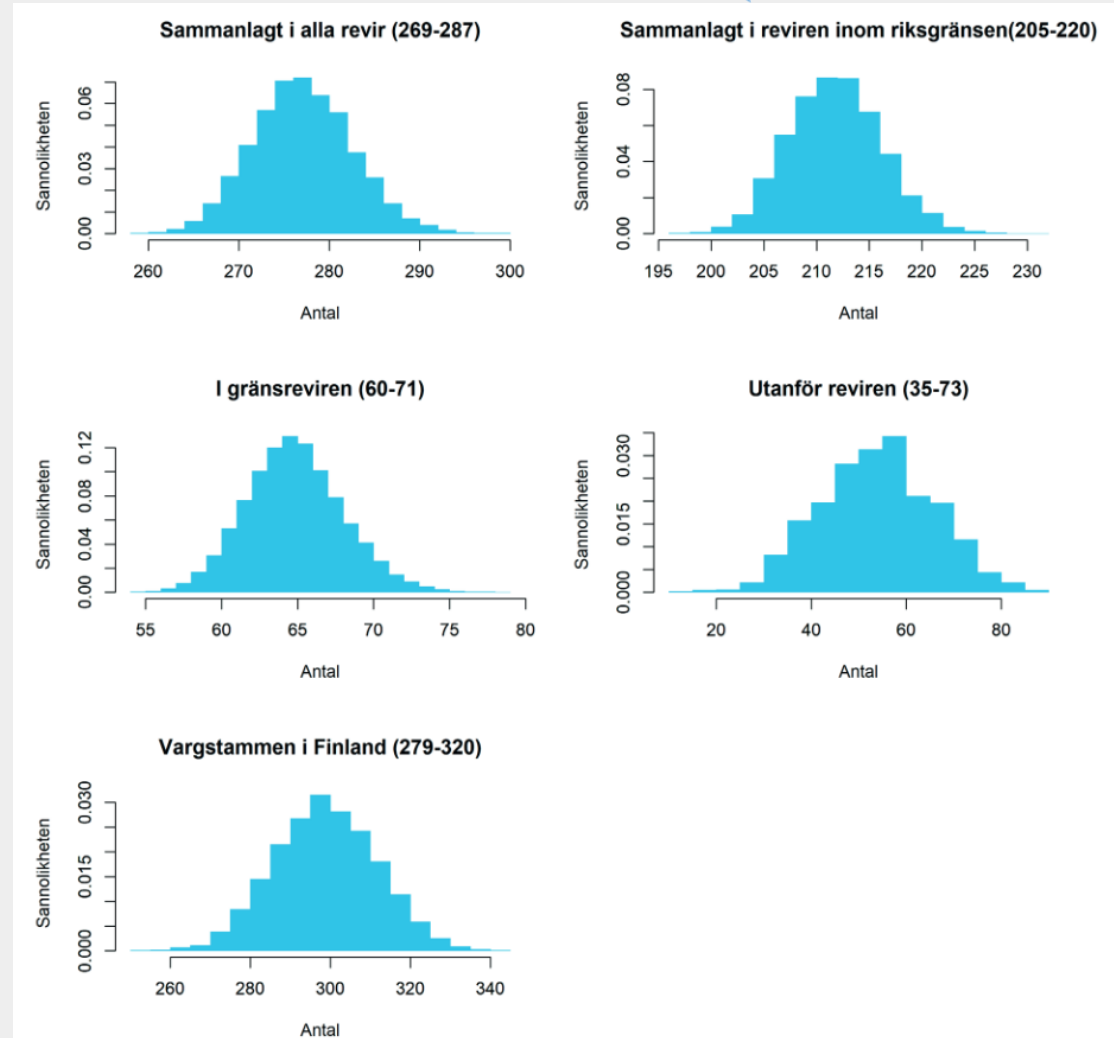
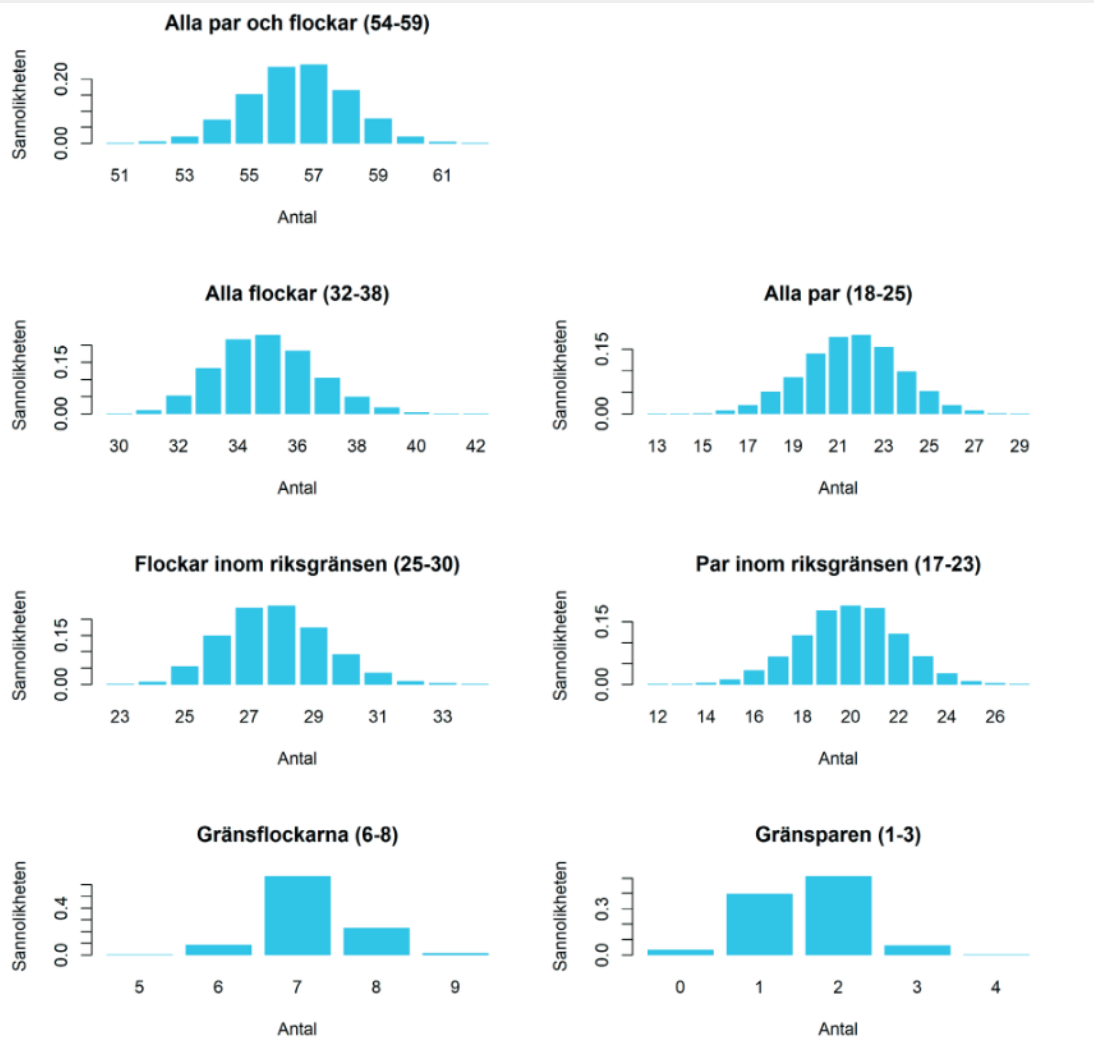


Årstidsvariationen i vargstammen



- Till största delen unga som lämnat sin flock föregående år
- Varguppskattning från föregående år

Räknar ihop alla revir

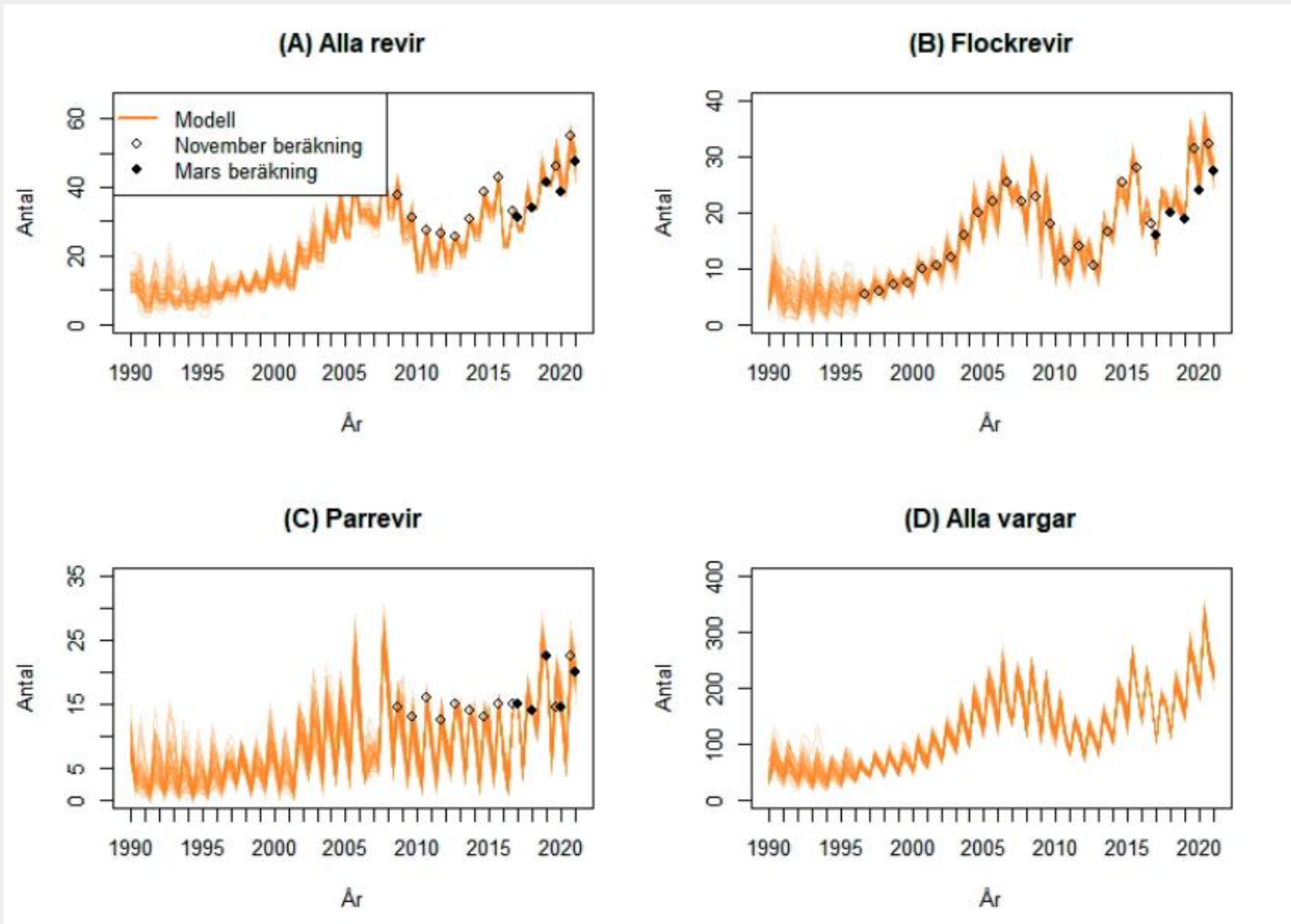


Populationsmodell



- Mål: utvärderar populationens historia och framtid
 - Fastställande av referensvärden för gynnsam skyddsnivå
- Förena
 - Årliga stamuppskattningar
 - Känd dödlighet
 - Forskningsmaterial och litteraturdata

Vargstammens utveckling 1990-2021

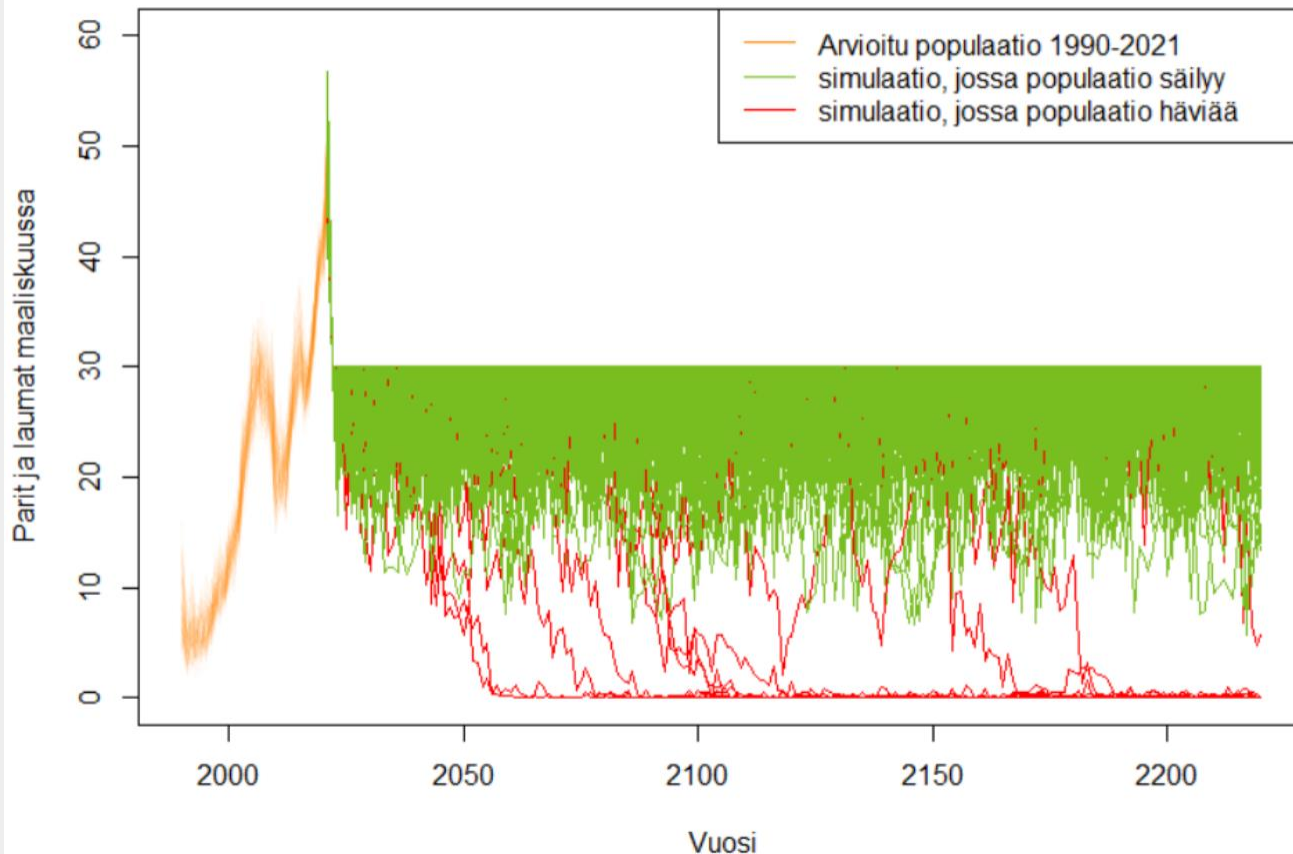


- Stam som lever helt och hållet i Finland

Minsta livskraftiga population (PEP)



Esimerkki PEP simulaatiosta arvolle 30



- PEP = minsta population, med vilken risken för utrotning är högst X%

Utvecklingen fortsätter



- Populationsmodellen förbättras kontinuerligt under år 2022



Varg*LIFE*

www.susilife.fi

susilife@luke.fi

 [@LIFEborealWOLF](https://www.facebook.com/LIFEborealWOLF)

 [@LIFEborealWOLF](https://twitter.com/LIFEborealWOLF)

10.11.2021

Samu Mäntyniemi, Samuli Heikkinen och Ilpo Kojola,
Luke

Genomförare



Finansiärer



Maa- ja metsätalousministeriö
Jord- och skogsbruksministeriet
Ministry of Agriculture and Forestry



Ympäristöministeriö
Miljöministeriet
Ministry of the Environment



NÄTVERKET AV ROVDJURSKONTAKTPERSONER OCH INSAMLING AV DNA-PROVER FRÅN VARG

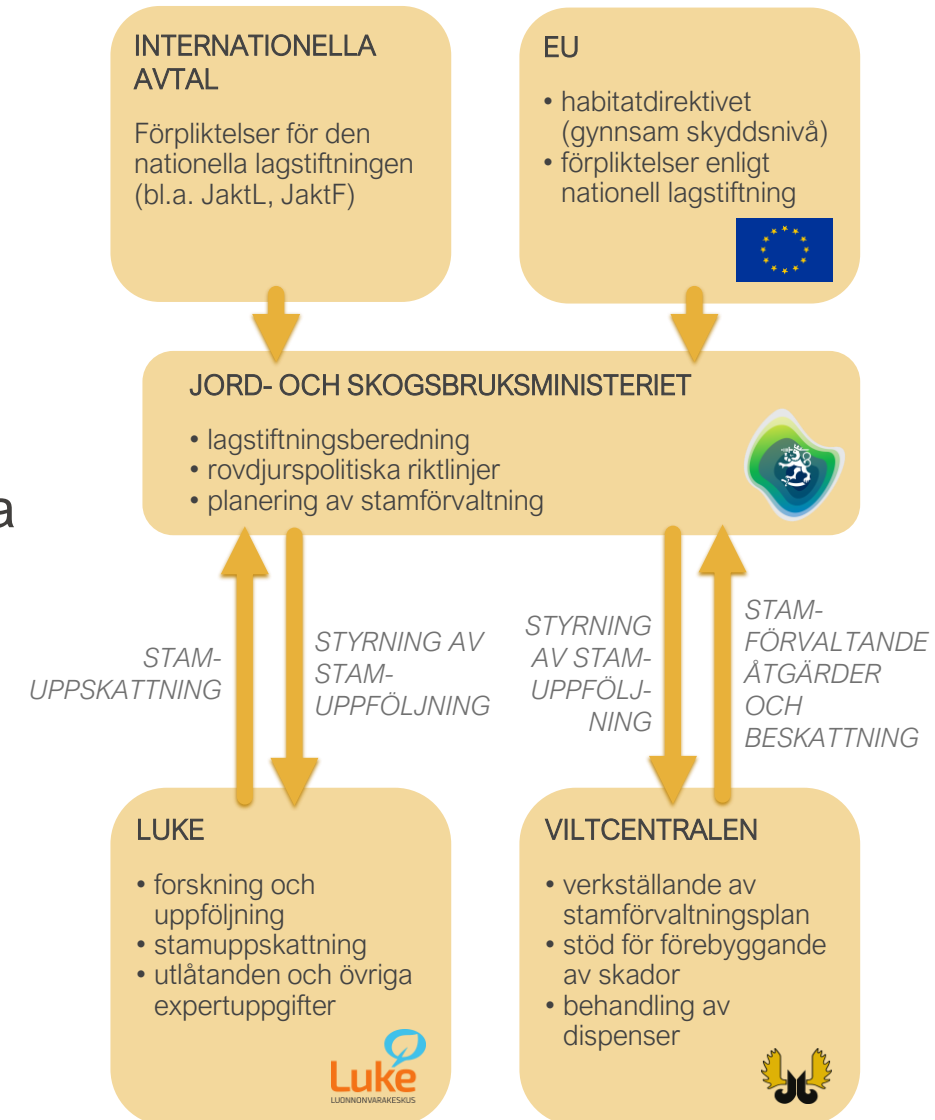


Hannu Huttu

BAKGRUNDEN TILL ROVDJURSOBSERVATIONERNA

- Av diagrammet framgår hur ärenden i anknytning till stora rovdjur sköts i Finland och vem som utför arbetet.
 - Alla aktörer och organisationer i anknytning till varg framgår inte i sin helhet av diagrammet.
- För att jord- och skogsbruksministeriet ska kunna fatta beslut i ett ärende, varefter Finlands viltcentral verkställer och genomför, krävs tillräckliga och tillförlitliga uppgifter om stora rovdjur.
- Den nivå som producerar uppgifterna är nätverket av rovdjurkontaktpersoner som utgörs av frivilliga, huvudsakligen jägare, som stöds av de lokala jaktvårdsföreningarna. Därtill produceras och används observationsuppgifter av bl.a. renbeteslagsföreningen, Forststyrelsen, polisen, gränsbevakningsväsendet och Naturresursinstitutet.

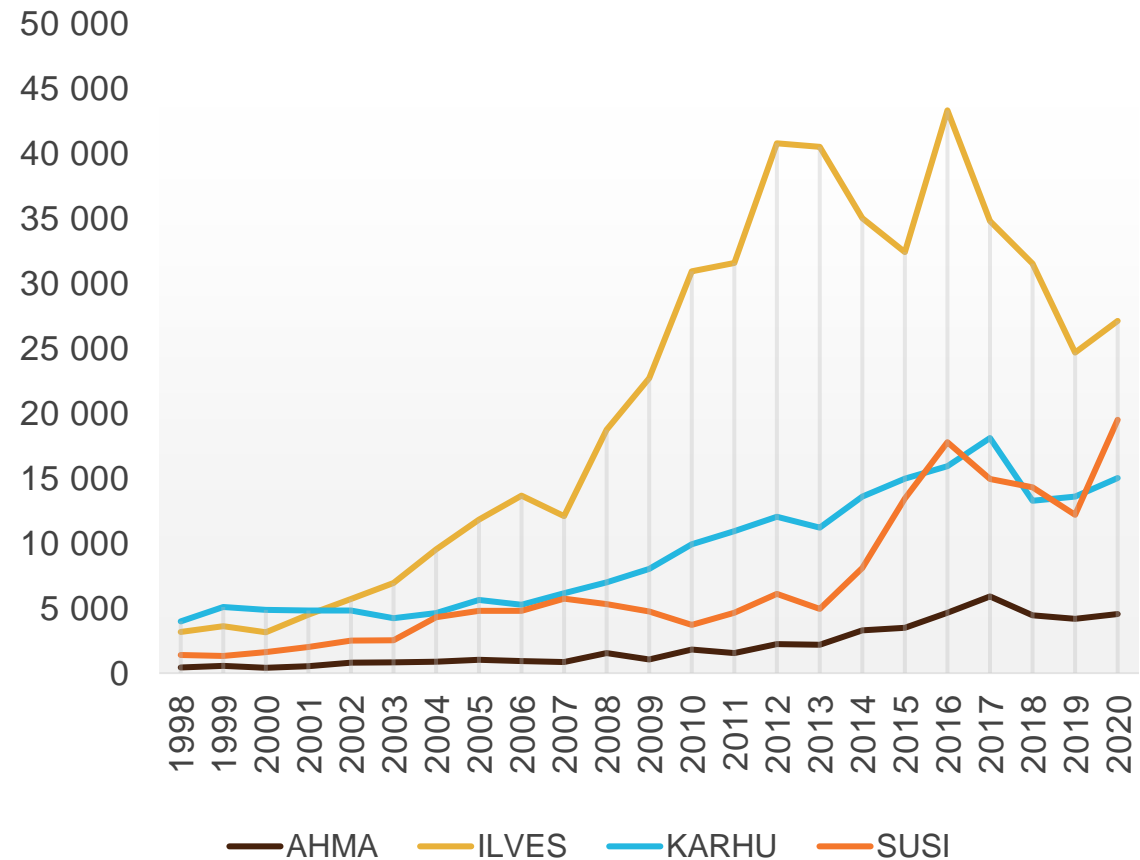
AKTÖRER INOM FÖRVALTNINGEN AV VARGSTAMMEN



OBSERVATIONERNAS HISTORIA (1)

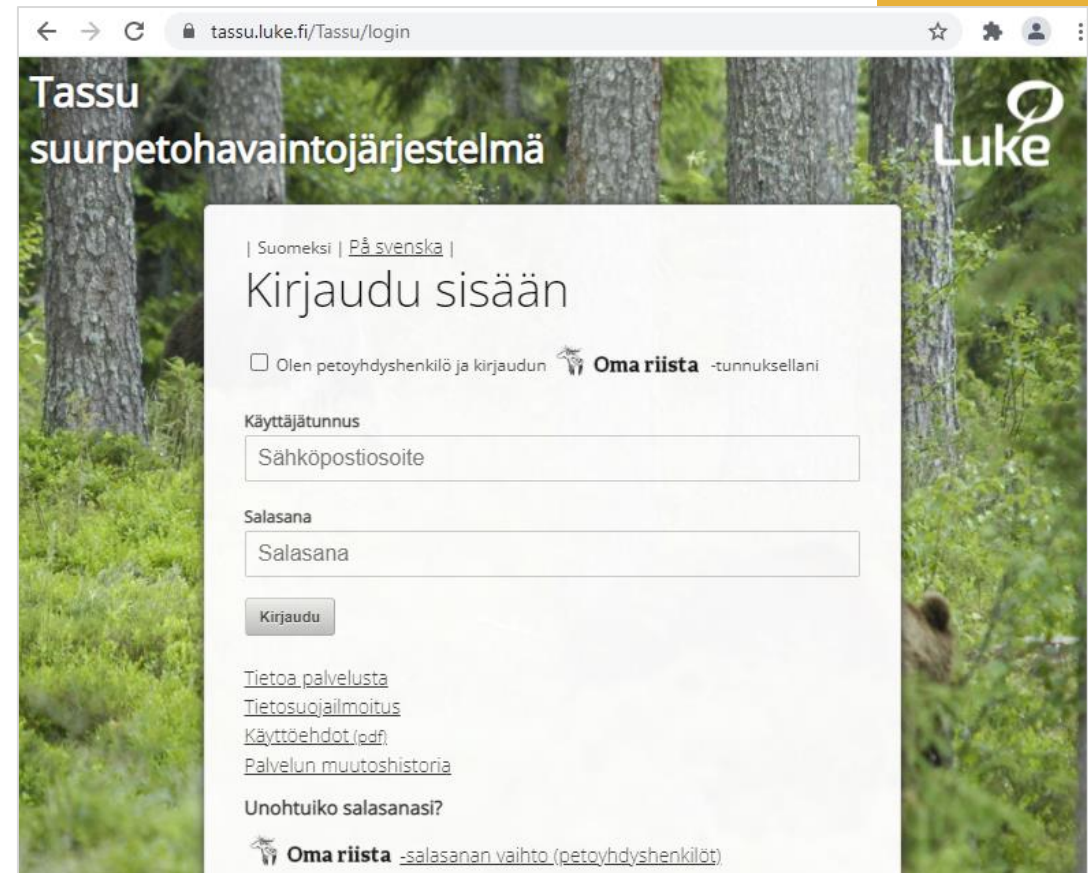
- Utvecklingen av observationsmängderna var måttlig fram till millennieskiftet, men efter det ökade registreringen av observationer. År 1999 översteg det totala antalet observationer 10 000. Som högst över 70 000.
- Mest observationer görs gällande lodjur och minst gällande järv.
- Den vanligaste observationstypen är spårobservation, också många synobservationer görs. Viltkameraobservationer har ökat mest i antal under de senaste åren.
- Trots att man inte utifrån antalen observationer direkt kan avgöra individantal, visar de på ett allmänt plan arternas förekomst, utbredning och antal.

ANTAL INFÖRDA OBSERVATIONER



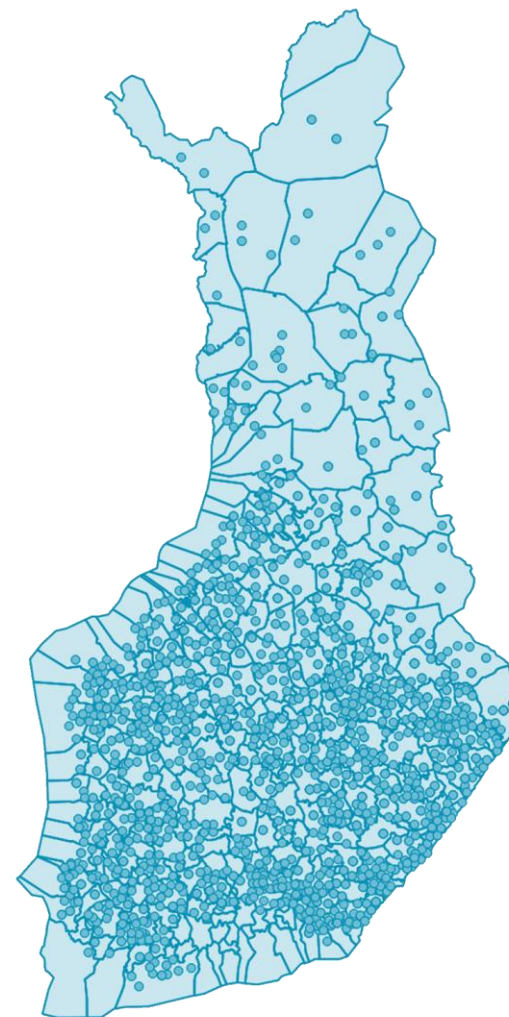
OBSERVATIONERNAS HISTORIA (2)

- Tidigare kunde det ta länge innan en observation i terrängen nådde beslutsfattarna som stöd för beslut. Observationer skrevs på pappersblanketter och märktes ut på en kartutskrift, varefter de skickades till dåvarande Vilt- och fiskeriforskningsinstitutet (VFFI) för analys.
- **Tassu** är ett elektroniskt system för dokumentering av rovdjursobservationer, vilket utvecklades för att snabba upp informationen mellan fältet och beslutsfattarna samt för att erbjuda uppgifter i realtid för förvaltningens och forskningens behov.
- Utvecklingen av systemet startade år 2007 och färdigställdes 2009. Utbildningarna startade samma höst. Utbildning ordnades i varje jaktvårdsdistrikt åren 2009–2010. Man loggar in i Tassu med Oma riista-koderna.



ROVDJURSKONTAKTPERSONER IDAG

- Rovdjurskontaktpersoner är huvudsakligen jägare som är intresserade av stora rovdjur. I varje jaktvårdsförening borde det finnas minst en rovdjurskontaktperson.
- En aktiv rovdjurskontaktperson är en observatör som under ett kalenderår har registrerat minst en observation i Tassu. Antalet aktiva rovdjurskontaktpersoner varierar över tid, men under de senaste åren har det varit över 2000 personer.
- På renskötselområdet är antalet frivilliga rovdjurskontaktpersoner klart lägre än i övriga Finland, vilket i kombination med stora områden och glest vägnät gör att det är en utmaning för nätverket att få ihop tillräckligt med observationsmaterial.

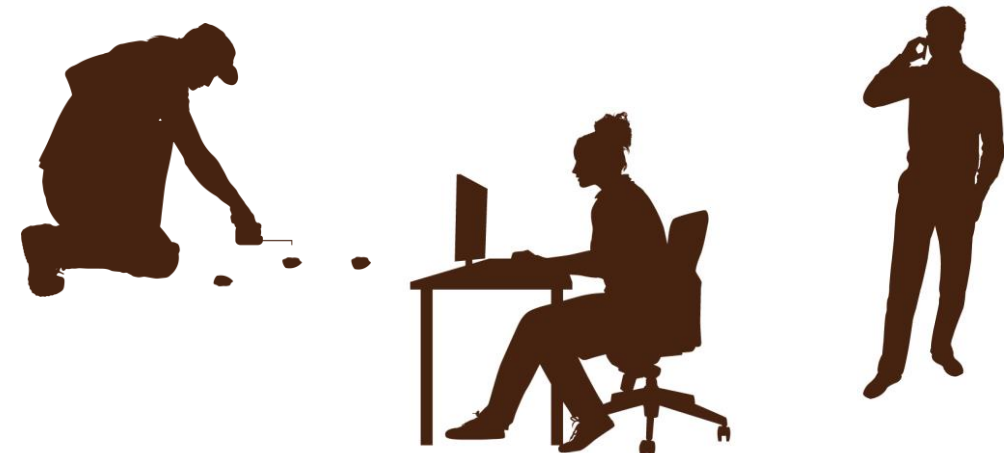


Aktiva rovdjurskontaktpersoner i jaktvårdsföreningarna år 2020

ORGANISERING AV ROVDJURSOBSERVATION (1)

ROVDJURSKONTAKTPERSON

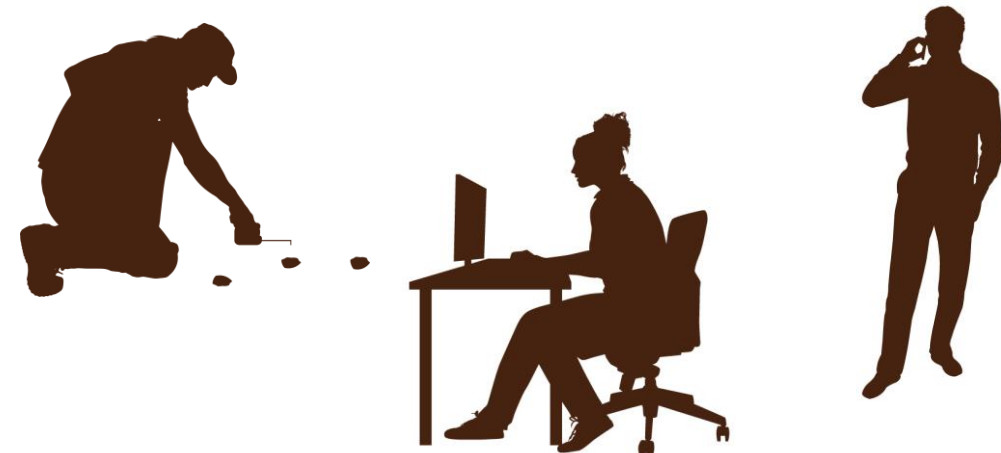
- En rovdjurskontaktperson är en för uppdraget utbildad och av Finlands viltcentral utnämnd frivillig medhjälpare till forskningen.
- Rovdjurskontaktpersonens viktigaste uppgift är att samla in och fastställa rovdjursobservationer inom sitt område och med hjälp av Tassu förmedla uppgifterna till Luke.
- Det är viktigt att ha en god helhetsbild av rovdjurssituationen i det egna området och hålla tät kontakt med viltcentralens regionkontor och rovdjurskontaktpersonerna i angränsande områden.



ORGANISERING AV ROVDJURSOBSERVATION (2)

FINLANDS VILTCENTRALS REGIONKONTOR

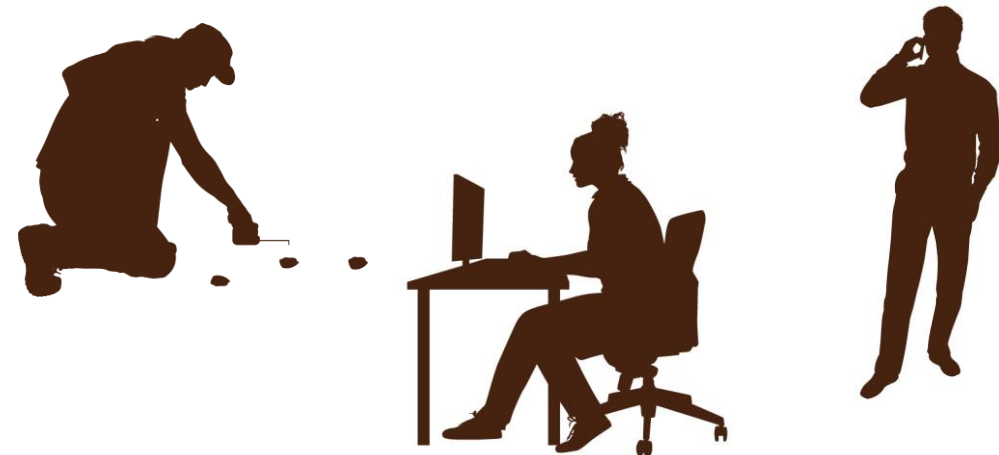
- Finlands viltcentral utarbetar tillsammans med Luke nytt utbildningsmaterial och utbildar frivilliga rovdjurskontaktpersoner.
- Till Finlands viltcentrals uppgifter hör allmän övervakning och styrning av nätverket av rovdjurskontaktpersoner, vilket betyder bl.a. att viltcentralen ansvarar för täckande insamling av observationsuppgifter, godkänner nya rovdjurskontaktpersoner och ordnar respons- och utbildningsevenemang för rovdjurskontaktpersonerna årligen.
- Dessutom sörjer Finlands viltcentral för Oma riista -tjänstens funktion och utbildning i användningen av den.



ORGANISERING AV ROVDJURSOBSERVATION (3)

NATURRESUR SINSTITUTET (LUKE)

- Naturresursinstitutet ansvarar för analys, rapportering och publicering av observationsuppgifter. Samtidigt håller det kontakt med nationellt och internationellt forskarsamfund.
- Naturresursinstitutet utarbetar tillsammans med Finlands viltcentral nytt utbildningsmaterial och utbildar frivilliga rovdjurskontaktpersoner.
- Naturresursinstitutet sörjer för funktionen och utvecklingen gällande Tassu.



UPPFÖLJNINGEN AV STAMMARNAS AV STORA ROVDJUR I FINLAND

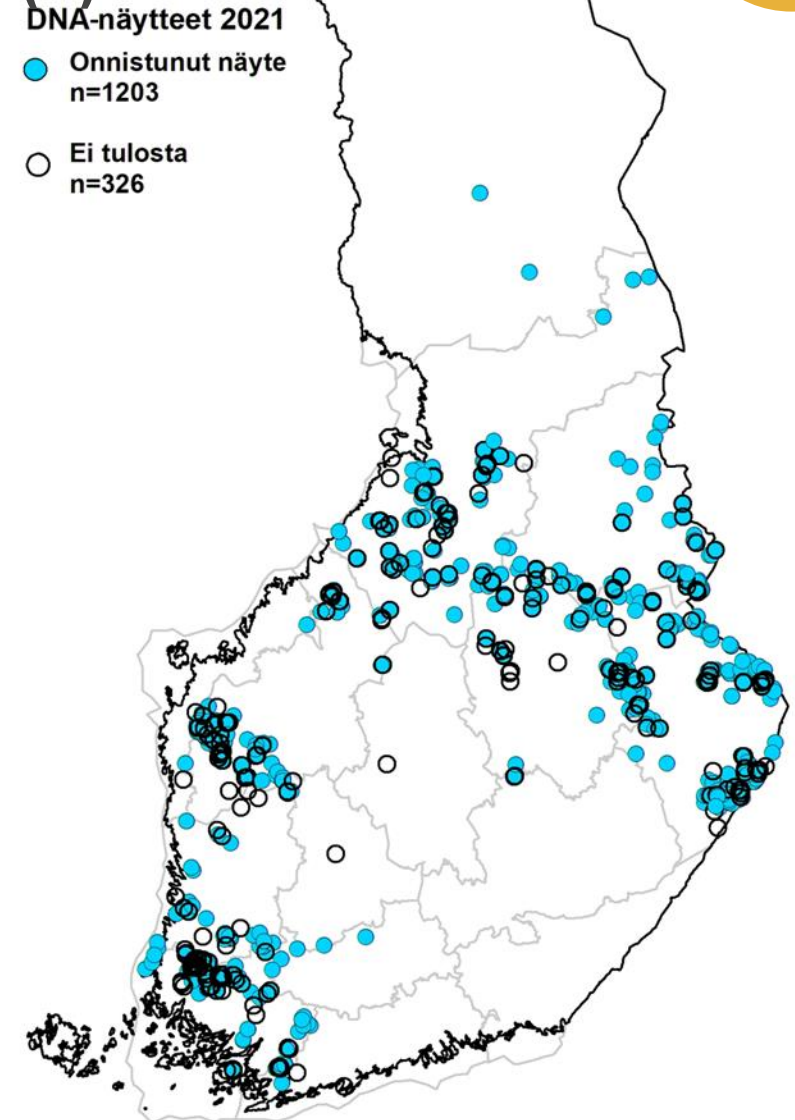
- Uppföljningen och uppskattningen av rovdjursstammarna i Finland görs av Naturresursinstitutet. Uppskattningen av stammarna grundar sig till många delar på det observationsmaterial som rovdjurskontaktpersonerna producerar. En stamuppskattning kan grunda sig på enbart observationsmaterial (t.ex. björn) eller på flera andra uppgiftskällor (t.ex. varg).
 - Övriga uppgiftskällor är exempelvis GPS-uppföljning, DNA-provinsamling, Lukes terrängobservationer, fångstuppföljning och statistik över dödlighet (jakt och andra orsaker) samt modellering.
- Observationsmaterial produceras förutom av rovdjurskontaktpersoner bl.a. av Forststyrelsen, renbeteslagen samt gränsbevakningsväsendet.
- Rovdjursobservationer förs in av observatörerna i den elektroniska databasen (Tassu), varefter observationerna omedelbart är tillgängliga för forskning och förvaltning.



INSAMLING AV DNA-PROVER FRÅN VARG SOM EN DEL AV STAMUPPSKATTNINGEN (2)



- Det främsta målet är att klarlägga flockens status.
- Av ett DNA-prov kan man fastställa bl.a. **art** (varg, hundvarg, hund), **kön** och **individ** (när man har tillräckligt DNA kan varje prov identifieras enligt individ).
- Vid behov är det möjligt att med separat analys fastställa släktförhållanden mellan individer.
- Av spillningsprov insamlat på vintern lyckas man fastställa cirka 75–80 %. Orsaker till misslyckande är fel art, liten mängd DNA eller dålig kvalitet.
- Om det finns tillräckligt med prover får man med DNA-uppgifter en bättre bild av reviren i ett visst område samt av mängden flockar och minsta antalet individer i dem.
- Identifieringsresultaten från DNA-analyserna publiceras på nätet: <https://riistahavainnot.fi/suurpedot/dna/taulukko>



Insamling av DNA-prover från varg

1.11.2021 – 28.2.2022

Situation 17.10.2021

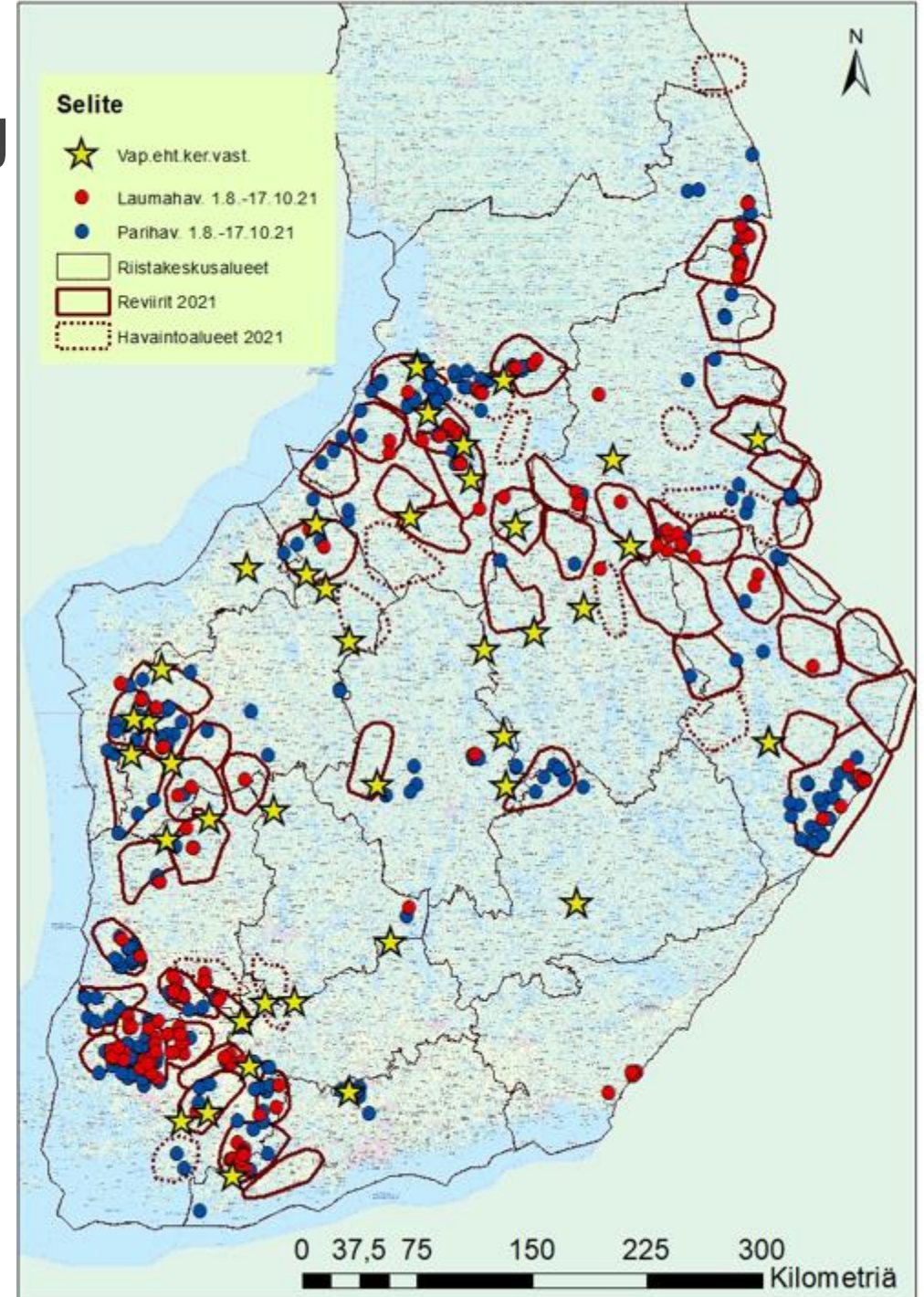
Frivilliga insamlingsansvariga för närvarande 42 st.
Kontaktuppgifter finns på [Riistahavainnot.fi-sidorna](https://riistahavainnot.fi)

Situationen utmanande i synnerhet i Kajanaland,
Norra Karelen och Norra Savolax.

**Det behövs fler insamlingsansvariga och
insamlare.**

Vem som helst som känner igen spillning och spår
och rör sig i naturen kan bli frivillig DNA-provinsamlare.

Anvisningar för hur man blir DNA-provinsamlare
finns på [Riistahavainnot.fi-sidorna](https://riistahavainnot.fi).



ATT VERKA SOM ROVDJURSKONTAKTPERSON



Jaakko Alalantela

KRAV FÖR UPPGIFTEN – UTBILDNING

- En rovdjurskontaktperson är en frivillig sakkunnig, som är utbildad för uppgiften och har erfarenhet av att röra sig i naturen, och som vid behov kan besöka en plats för att kontrollera och fastställa anmälda observationer.
- Utbildningen är obligatorisk: man blir behörig genom att avlägga en för alla gemensam webbutbildning eller genom att delta i den utbildning som Finlands viltcentral anordnar.
- Jaktvårdsföreningen kan ge förslag på utbildade personer för uppgiften, men också andra som gått utbildningen kan söka. Viltcentralen godkänner eller förkastar ansökningarna.
- Som rovdjurskontaktperson kan godkännas en person som har avlagt utbildningen och som är känd som en ärlig och pålitlig person samt som till sina personliga egenskaper är lämplig för uppgiften.
- Finlands viltcentral kan förvägra en person rätten att verka som rovdjurskontaktperson eller avlägsna en person från uppgiften om oegentligheter uppdagas.



ROVDJURSOBSERVATIONER – FASTSTÄLLANDE



- En rovdjurskontaktpersons viktigaste uppgift är att samla in, fastställa och förmedla till forskning observationer av stora rovdjur i det egna området.
- Observationer till rovdjurskontaktpersonerna anmäls i hög utsträckning av personer som rör sig i naturen, såsom jägare eller bär- och svamplockare. Rovdjurskontaktpersonens uppgift är att säkerställa att observationen är korrekt och samla in all tillgänglig information om den: art, antal individer, spårens mått, osv. Observationsuppgifterna förs in i Tassu-tjänsten.



I Tassu registreras endast säkra observationer, fastställande görs alltid.

- Fastställande kan göras på många sätt. Man kan besöka platsen själv, eller låta en pålitlig medhjälpare göra det. Fastställandet kan också lyckas genom att intervjua den som gjort observationen. Det viktigaste är att rovdjurskontaktpersonen själv blir övertygad om att observationen är korrekt. Ansvaret för observationens korrekthet ligger hos rovdjurskontaktpersonen.

En observation som förblir osäker ska inte registreras i Tassu.

- Rovdjurskontaktpersonen har rätt att inom två veckor själv korrigerar sin observation, om den visar sig vara felaktig. Observationer kan också senare korrigeras på rovdjurskontaktpersonens begäran. Observationer som registrerats i Tassu kan inte avlägsnas av någon annan utan särskild begäran av rovdjurskontaktpersonen.

OBSERVATIONER AV STORA ROVDJUR – GRUNDEN FÖR STAMUPPSKATTNINGAR

- Det är viktigt att få in tillräckligt med observationer från alla de områden där stora rovdjur rör sig och att observationerna är så exakta som möjligt. Till forskningen förmedlas alla uppgifter om en observation som är tillgängliga.
- Observationerna ska föras in regelbundet under hela säsongen, när uppgifter om observationerna kommer in.
- De mest värdefulla observationerna är uppmätta efterobservationer. Exakta observationer möjliggör exakta stamuppskattningar.
- Om man inte får in exakta observationer till forskningen, t.ex. om björnkullar som rör sig i ett område, kan det leda till en för låg uppskattning av stammens storlek, eftersom uppskattningen till stor del grundar sig på antal kullar.
- I fråga om varg kan man utifrån registrerade observationer av flera individer inrikta även andra utredningar till området, såsom insamling av DNA-prover från varg.



Mika Kimmo



**SKADEBASERADE DISPENSER OCH DISPENSER GÄLLANDE
ALLMÄN SÄKERHET OCH FÖRDRIVNING AV VARG**

MIKAEL LUOMA, FINLANDS VILTCENTRAL

Revirsamarbetsgruppernas webinarium, 2.11.2021

NATURDIREKTIVET

Bevarande av arter

Artikel 12

1 Medlemsstaterna skall vidta nödvändiga åtgärder för införande av ett strikt skyddssystem i det naturliga utbredningsområdet för de djurarter som finns förtecknade i bilaga 4 a, med förbud mot

a) att avsiktligt fånga eller döda exemplar av dessa arter i naturen, oavsett hur detta görs,

→ Nationell lagstiftning i jaktlagen:

37 §

Fredning av viltart

Varg, brunbjörn, utter, järv, lodjur och knubbsäl är alltid fridlysta. (18.2.2011/159)

AVVIKELSE FRÅN FRIDLYSNING

- Dispens ska sökas från Finlands viltcentral med ansökan
- Den sökande ska ha jakträtt på området (fullmakt, jakttillstånd)
- Alltid övervägande för varje enskilt fall
- Besluten överklagbara
- Färdiga ansökningsblanketter
<https://riista.fi/metsastys/lupien-haku/poikkeuslupalomakkeet/suurpedot-saukko-hylkeet-euroopanmajava-hilleri-naata-metsajanis/>
- Dispens kan sökas också för användning av motordrivet fordon, fångstmetoder, transport av vapen och användning av hund
- Dispensernas priser:
 - Skadebaserade 70 €
 - Stamförvaltning 200 €
 - Fördrivningstillstånd avgiftsfritt

NATURDIREKTIVET ARTIKEL 16

Artikel 16

1 Förutsatt att det inte finns någon annan lämplig lösning och att undantaget inte försvårar upprätthållandet av en gynnsam bevarandestatus hos bestånden av de berörda arterna i deras naturliga utbredningsområde, får medlemsstaterna göra undantag från bestämmelserna i artiklarna 12–14 samt 15 a och b av följande anledningar:

a) För att skydda vilda djur och växter och bevara livsmiljöer.

b) För att undvika allvarlig skada, särskilt på gröda, boskap, skog, fiske, vatten och andra typer av egendom.

c) Av hänsyn till allmän hälsa och säkerhet, eller av andra tvingande orsaker som har ett allt överskuggande allmänintresse, inbegripet orsaker av social eller ekonomisk karaktär och betydelsefulla positiva konsekvenser för miljön.

d) För forsknings- och utbildningsändamål, för återinplantering och återinförsel av dessa arter och för den uppfödning som krävs för detta, inbegripet artificiell förökning av växter.

e) För att under strängt kontrollerade förhållanden selektivt och i begränsad omfattning tillåta insamling och förvaring av vissa exemplar av de arter som finns förtecknade i bilaga [IV] i en begränsad mängd som fastställs av de behöriga nationella myndigheterna.



JAKTLAGEN

41 a § (18.2.2011/159)

Förutsättningar för dispens i fråga om vissa viltarter

Om det inte finns någon annan tillfredsställande lösning och beslutet inte inverkar menligt på möjligheterna att upprätthålla en gynnsam skyddsnivå inom artens naturliga utbredningsområde, kan dispens enligt 41 § beviljas för att fånga eller döda järv, varg, brunbjörn, utter, lodjur, europeisk bäver, gråsäl, knobbsäl, östersjövikare, iller, mård och skogshare

1) i syfte att bevara vilda djur eller växter,

2) i syfte att förebygga allvarlig skada på odlingar, boskapsuppfödning, skogsbruk, fiskerinäring, renhushållning, vattendrag eller annan egendom,

3) på grund av tvingande skäl med hänsyn till folkhälsan, den allmänna säkerheten eller något annat mycket viktigt allmänt intresse, inbegripet ekonomiska och sociala skäl, och om ett tillstånd till undantag medför synnerligen betydande nytta för miljön, eller

4) i forsknings-, utbildnings-, omplacerings- och utplanterings syfte eller för att förebygga djursjukdomar när det gäller arterna i fråga.

Varg, brunbjörn, utter, lodjur och järv som erhållits som byte med stöd av 1 mom. tillhör staten och ska sändas till ett forskningsinstitut som bedriver viltforskning. Forskningsinstitutet ska förstöra viltkroppen, överlåta den till allmännyttigt ändamål eller sälja den för statens räkning.

Dispens i fråga om varg, brunbjörn, utter och lodjur kan även beviljas för att under strängt övervakade förhållanden, selektivt och begränsat fånga eller döda vissa djur.

för att bevara djurliv

skadebaserad dispens

allmänt intresse, säkerhet och sociala skäl

forskning

stamförvaltningssyfte

Högsta förvaltningsdomstolen (10.9.2006, liggare 1499):

”Det organ som beslutar om dispens (Finlands viltcentral) är skyldigt att säkerställa att varje beslut är **i enlighet med naturdirektivet och nationella föreskrifter**, så att den jakt som ärendet gäller **inte äventyrar en gynnsam skyddsnivå och att ingen annan tillfredsställande lösning finns.**”

Nationell lagstiftning;

- jaktlag, viltförvaltningslag, förvaltningsprocesslag, dispensförordning, lag om grunderna för avgift till staten, JSM:s förordning om största tillåtna bytesmängder, förordning om avgifter ...

Rättspraxis;

- Förvaltningsdomstolarnas avgöranden
- HFD:s avgöranden
- Justitieombudsmannens beslut
- Justitiekanslerns beslut
- EG-domstolens avgöranden
 - mål C-342/05 (varg) ja C-674/17 (varg)
- Tolkningsanvisning för naturdirektivet

”OM INGEN ANNAN LÄMPLIG LÖSNING FINNS...”

- Östra Finlands förvaltningsdomstol 18.10.2017:
- Beviljande av dispens ska ses som den sista lösningen, som kan användas endast om ingen annan lösning enligt en objektiv bedömning kan anses vara rimlig.
- Har man försökt hitta andra lösningar, vilka lösningar och vilka resultat har uppnåtts?
- Detaljerade beskrivningar och uppgifter om resultaten

- UNIONENS DOMSTOLSBESLUT C-674/17: ”I samband med beviljandet av undantag såsom de dispenser som är i fråga – med hänsyn till de mest tillförlitliga och relevanta vetenskapliga och tekniska rönen och mot bakgrund av omständigheterna i det specifika fallet – fastställa att det inte finns någon annan lämplig lösning för att uppnå det eftersträlvade målet med iakttagande av de förbud som uppställs i livsmiljödirektivet.”

”...FÖRUTSATT ATT DISPENSEN INTE FÖRSVÅRAR UPPRÄTTHÅLLET AV EN GYNNSAM BEVARANDESTATUS HOS BESTÅNDEN AV DE BERÖRDA ARTERNA”

GYNNSAM BEVARANDESTATUS

- Naturdirektivet gäller vilda djur, växter och naturtyper. Målet är att uppnå och upprätthålla bevarandestatusen för vissa arter och naturtyper på en gynnsam nivå

Bevarandestatusen anses gynnsam när:

- uppgifter om den berörda artens populationsutveckling visar att arten på lång sikt kommer att förbli en livskraftig del av sin livsmiljö,
- artens naturliga utbredningsområde varken minskar eller sannolikt kommer att minska inom en överskådlig framtid och
- det finns, och sannolikt kommer att fortsätta att finnas, en tillräckligt stor livsmiljö för att artens populationer ska bevaras på lång sikt.

”...FÖRUTSATT ATT DISPENSEN INTE FÖRSVÅRAR UPPRÄTTHÅLLET AV EN GYNNSAM BEVARANDESTATUS HOS BESTÅNDEN AV DE BERÖRDA ARTERNA”

Tolkningar:

- I Europeiska unionens domstols dom C-342/05 (kommissionen v. Finland) 14.6.2007 konstateras i punkt 29 följande: ”...är det **likväl möjligt att bevilja sådana undantag i särskilda fall**, när det **vederbörligen har konstaterats att detta inte kan förvärra den ogynnsamma bevarandestatusen hos de aktuella populationerna** eller förhindra återställandet av en gynnsam bevarandestatus.”
- Tolkningsanvisning till direktivet 2021: ”avvikelser ska tolkas och tillämpas strikt för att direktivets allmänna mål och centrala föreskrifter inte ska äventyras”.

2) i syfte att förebygga allvarlig skada på odlingar, boskapsuppfödning, skogsbruk, fiskerinäring, renhushållning, vattendrag eller annan egendom,

} skadebaserad dispens

- **SKADEBASERADE**

Vid beslut ska alltid övervägas:

- Uppfylls något villkor för avvikelse?
- Försvagar beslutet en gynnsam bevarandestatus?
- Finns det någon annan lämplig lösning för att förhindra skadorna?
 - konstaterande räcker inte, krävs försök till förebyggande samt tillgängliga resultat
- Är skadorna särskilt betydande?
- Alltid övervägande från fall till fall

INRIKTNING AV FÅNGSTEN PÅ EN VISS INDIVID SOM ORSAKAR SKADA

- C-342/05 kommissionen v. Finland: enligt kommissionen riktades fångsten inte mot individer som orsakade skada.
- ”jakten bör inriktas på den individ som har orsakat betydande skador eller hot om betydande skador”
 - Bar mark en utmaning;
 - Vakt vid fårhage
 - På snötäckt underlag obruten spårning från händelseplatsen till skjutplatsen

3) på grund av tvingande skäl med hänsyn till folkhälsan, den allmänna säkerheten eller något annat mycket viktigt allmänt intresse, inbegripet ekonomiska och sociala skäl, och om ett tillstånd till undantag medför synnerligen betydande nytta för miljön, eller



sk. allmänt
intresse,
säkerhet och
sociala skäl

- Med hänsyn till folkhälsan
- På grund av tvingande skäl med hänsyn till något annat mycket viktigt intresse
- ...inbegripet sociala och ekonomiska skäl

- **Allmän säkerhet** → varg som dagtid regelbundet rör sig i närheten av bebyggelse
- ... nattliga gårdsobservationer jämfört med observationer dagtid...

TVINGANDE SKÄL MED HÄNSYN TILL DEN ALLMÄNNA SÄKERHETEN

HFD:2020:29

- Högsta förvaltningsdomstolen konstaterade att invånarnas oro inte ensamt räckte som grund för att bevilja dispens. Eftersom det gjorts flera observationer om att vargarna i allt mindre grad var rädda för människor och att de rörde sig nära bebyggelse under dagtid och då invånarna därför redan hade börjat ändra sitt beteende, var det fråga om en sådan i 41 a § 1 mom. 3 punkten i jaktlagen avsedd situation då tvingande skäl med hänsyn till den allmänna säkerheten förutsatte myndighetsåtgärder för att avvärja hotet. Beviljandet av dispens på grund av tvingande skäl med hänsyn till den allmänna säkerheten hade motiverats med klara och noggranna skäl på det sätt som unionens domstols rättspraxis gällande artikel 16 i habitatdirektivet förutsatte. Beviljandet av dispens förutsatte inte att det var fråga om ett omedelbart och konkret hot. I sistnämnda fall har också polisen med stöd av polislagen befogenhet att vidta åtgärder.

ENLIGT 2 § ISTATSRÅDETS FÖRORDNING OM DISPENS ENLIGT JAKTLAGEN SKA VILTCENTRALEN UTREDA:

- 1) beståndet av eller tillståndet hos **beståndet** av den viltart som omfattas av dispensen inom det område som ansökan om dispens gäller, på landskapsnivå och i hela landet,
- 2) **beteendet hos den individ** av en viss viltart som omfattas av dispensen inom det område som ansökan om dispens gäller,
- 3) vid behov omständigheter som har samband med grunden för ansökan om dispens och som det finns uppgifter om hos myndigheter, **organisationer som sköter offentliga förvaltningsuppgifter och forskningsinstitut**, och
- 4) **åtgärder som sökanden kan vidta i stället för att behöva dispens.** Finlands viltcentral ska anteckna utredningens centrala resultat i dispensbeslutet.

I 4 § I FÖRORDNINGEN FÖRESKRIVS

- Dispens kan beviljas endast för ett begränsat område där de förutsättningar för beviljande av dispens som avses i 41 a–41 d § i jaktlagen uppfylls.
- Namnen på de personer som deltar i jakten ska anmälas till den lokala polisinrättningen innan någon jakt börjar bedrivas och varje enskild jakt och fångstområdet för den ska meddelas till polisinrättningen på förhand. Om jakt bedrivs i en kommun med områden inom gränzonen, ska det anges i dispensen att uppgifterna även ska anmälas till gränsbevakningsväsendet.
- I 5 § i förordningen föreskrivs att dispens kan beviljas för högst 21 dygn.
- I 7 § i förordningen: den som beviljats dispens ska underrätta Finlands viltcentral om utfallet av jakt på varg den första vardagen (i dispensvillkoren anges att anmälan ska göras också till Forststyrelsens jakt- och fiskeövervakare)

JL 41 A § 2 MOMENT

- Enligt ovan nämnda moment tillhör varg, brunbjörn, utter, lodjur och järv som erhållits som byte staten och ska sändas till ett forskningsinstitut som bedriver viltforskning.
- Forskningsinstitutet ska förstöra viltkroppen, överlåta den till allmännyttigt ändamål eller sälja den för statens räkning.
- **Dispenshavaren kan inte använda ett byte som fångats med sk skadebaserad dispens!**

DISPENS FÖR ATT STÖRA VARG

- Dispens ska sökas med ansökan
- Jakträtt på ansökningsområdet (inte i tätorter)
- Att störa, dvs. fördriva, varg är inte jakt
- Ljus- eller ljudanordningar. T.ex. mistlur, lösa patroner. Fördrivning med hund.
- Bosättning ska beaktas (150 m, gårdar och trädgårdar)
- Dispenshavaren eller dispensanvändaren har fullt ansvar för organisering av verksamheten, kostnader orsakade av verksamheten och för skador som orsakas hen själv eller andra parter.
- Rapportering till Finlands viltcentral

Polisinrättningen i Uleåborg

Polisens verksamhet i situationer som gäller stora rovdjur och vildsvin

Revirsamarbets webinarium 2.11.2021

Juha Niemelä, kommissarie



Anvisning för situationer som gäller stora rovdjur och vildsvin 2020

- Stora rovdjur är varg, björn, lodjur och järv. Av dessa kan vargen och björnen orsaka allvarlig fara för människors liv och hälsa. Även vildsvin kan orsaka allvarlig fara, om de är skadade.
- Stora rovdjurssituationer har ökat och anvisningen uppdateras i enlighet med vargstammens förvaltningsplan.
- Tydliggöra arbetsfördelningen mellan polisen och Finlands viltcentral
- Strävan till att förenhetliga den nationella praxisen.
- I anvisningen har sammanställts lagtolkningar och rättsliga övervakares lösningar/domstolarsavgöranden och utifrån erfarenheterna har sammanställts god praxis.

Befogenhetsnorm PoL 2:16 §

- *"Enligt 2 kap. 16§ i polislagen (872/2011) har en polisman rätt att ta fast och som sista utväg avliva ett djur som orsakar fara för människors liv eller hälsa eller betydande skador på egendom eller allvarligt äventyrar trafiken. Ett djur får också avlivas om det skulle innebära uppenbar grymhet mot djuret att hålla det vid liv."*
- Det är inte en fråga om ett överklagbart beslut i ett tillstånds- eller förvaltningsförfarande, det är faktisk utövning av offentlig makt i enlighet med polislagen.

Tillämpningsområde

1. Fara för människoliv eller hälsan

- Det är svårt att definiera en entydig åtgärdströskel
- *"I alla beslut som har utvärderats har grunden varit fara för människor orsakad av varg. Det, om en vargs besök i närheten av en bostadsfastighet eller andra platser där människor brukar röra sig, orsakar en sådan grundad fara, som ger anledning att avliva vargen, kan inte i praktiken bedömas med metoder för laglighetskontroll."* (HFD/254/1/2016)

2. Betydande skada på egendom

- Viltförvaltningsmyndigheten och polisens gemensamma syn är, att stora rovdjur som förorsakar enbart egendomsskador i regel avlivas med stöd av Finlands viltcentrals beslut då, de nödvändiga kriterierna som krävs för dispens uppfylls.

3. Allvarligt äventyrar trafiken

- T.ex. en älg i stadens centrum

4. Uppenbar grymhet att hålla det vid liv

- Djurskyddsmässig grund, samma finns i djurskyddslagen och jaktlagen

Avlivning av djur som orsakar fara

- Det är polisens uppgift att ta fast eller avliva ett djur som orsakar fara för människors liv eller hälsa.
- Vid tillämpandet av polislagen betonas **skyldigheten att ovillkorligt specificera individen** som åtgärderna gäller. Åtgärderna i polislagen kan endast inriktas på den individ som har orsakat faran.
- Polisens order om avlivning kan inte riktas till exempel till en vargflock som besöker gårdar i ett visst område om syftet är att avliva en ung individ i flocken.
- Endast en tillräckligt noggrant specificerad individ eller specificerade individer som orsakar fara kan beordras att avlivas.

Enligt principen minsta olägenhet

- Principen om minsta olägenhet enligt 1 kap. 4§ i polislagen gäller även åtgärder som riktas mot djur.
- Att fördriva ett stort rovdjur kan vara en mer motiverad åtgärd
- Habitatdirektivets tolkningseffekt → vid övervägande av en avlivningsorder måste orderns inverkan på artens gynnsamma skyddsnivå tas i beaktande.
- Polislagen får inte användas för att kringgå jaktlagen och – förordningen samt bestämmelserna i habitatdirektivet (EOA Dnr 612/4/04).

Av varg orsakad oro, hot eller fara för människors liv eller hälsa.

- Enbart en obestämd rädsla som är förknippad med att vargar rör sig i närheten av människornas revir eller längs dagliga ruttor innebär inte nödvändigtvis en skyldighet för polisen att vidta åtgärder enligt denna anvisning.
- Det är svårt att definiera en entydig handlingströskel för att inleda polisverksamhet enligt denna anvisning.
- Observationer av vargspår på en skött gårdsplan eller enstaka iakttagelser av en varg i en bebyggd miljö innebär inte nödvändigtvis en skyldighet för polisen att vidta åtgärder.
- Å andra sidan kan upprepade besök till exempel nattetid av en varg på gården till samma fastighet innebära en skyldighet att vidta åtgärder
- Vid bedömningen av vargens beteende ska man också beakta att vargen sannolikt inte upptäcker en person som befinner sig i ett fordon eller bakom fönstret i en byggnad eller åtminstone inte reagerar på människan på samma sätt som vid andra närkontakter.

1. En varg som förorsakar oro

- En varg eller vargspår upptäcks på mindre än 100 meters avstånd från en bostads- eller produktionsbyggnad, dock utanför gårdsområdet eller på en väg.
- Fall hör enligt arbetsfördelningen som myndigheterna kommit överens om till Finlands viltcentral och förutsätter inga åtgärder av polisen. Anmälningar om vargar som orsakar oro ska hänvisas till rovdjurskontaktpersonerna i området (riista.fi) som antecknar observationerna i observationssystemet för stora rovdjur *Tassu*.

2 En varg som eventuellt orsakar hot

- Vargspår upptäcks på gårdsplansområdet till en bebodd byggnad eller en produktionsbyggnad. Likaså om en varg upptäcks på en gårdsplan och den lämnar platsen genast när den får syn på en människa. Med ett gårdsplansområde avses ett skött område som bostads- eller produktionsbyggnaden bildar.
- I första hand hör fall i kategori 2 enligt arbetsfördelningen som myndigheterna kommit överens om till Finlands viltcentral.
- I de situationer där vargen besöker gårdar i tätorter eller på något annat område (till exempel produktionsanläggnings- och industriområden) där ingen har jakträtt är polisen skyldig att reagera på situationen.

2 En varg som eventuellt medför hot fortsätter...

- Med att polisen reagerar avses, att polisen gör en bedömning av vargens eller vargarnas besök på gårdarna från fall till fall och ett beslut om eventuella åtgärder fattas utifrån denna bedömning.
- Utifrån lägesbedömningen kan polisen fatta ett beslut enligt vilket situationen inte ger anledning till några som helst polisåtgärder.
- Om tröskeln för skyldigheten att vidta åtgärder överskrids kan polisen på motsvarande sätt ge order om att vargen ska fördrivas eller som en sista utväg beordra att vargen avlivas.
- Det kan vara motiverat för polisen att ge en order om fördrivning i sådana fall där det i samma by eller tätort under en och samma vecka vid olika tillfällen görs minst tre observationer av en eller flera vargar som besöker gårdar.

3. En varg som orsakar hot eller fara

- En varg rör sig i en bebyggd miljö eller ett bostadsområde och vistas där längre än sporadiskt och inte avlägsnar sig omedelbart.
- Dessa situationer förutsätter att polisen snabbt vidtar åtgärder. Polisens primära åtgärd i fall som hör till kategori 3 är att fördriva vargen. I sådana situationer är att ge en order om avlivning en sista åtgärd, om fördrivningen inte ger det eftersträvade slutresultatet.

4. En varg som orsakar allvarlig fara

- En varg närmar sig en människa eller i andra situationer när en varg och en människa möts, inte lämnar platsen (blir kvar och går runt, börjar följa eller betar sig hotfullt).
- En varg redan har orsakat eller försökt orsaka personskador eller har attackerat eller försökt attackera en kopplad hund som en människa rastar eller något annat husdjur.
- Som ovan nämnda vargbeteende ska man till exempel anse fall där vargen tydligt upptäckt människan och trots det närmar sig eller följer människan på ett avstånd på några tiotals meter.

4. En varg som orsakar allvarlig fara fortsätter...

- Dessa fall förutsätter att polisen omedelbart vidtar åtgärder. I fall som hör till kategori 4 är det motiverat för polisen att ge en order om avlivning. Ordern verkställs utan dröjsmål antingen som polisens egen åtgärd eller i samarbete med SRVA-aktörerna.
- I beslut som gäller fall som hör till kategori 4 ska man dock även beakta dröjsmål i anmälan. Om dröjsmålet är anmärkningsvärt långt, till exempel flera timmar och den akuta farliga situationer redan är förbi, kan man låta bli att ge en avlivningsorder, om det är sannolikt att den varg som orsakat allvarlig fara inte längre kan hittas och specificeras i området.

Polisens riktlinjer vid vargsituationer

- Faran som ett rovdjur orsakar människor bedöms alltid fall för fall och vid bedömningen ska olika sakkunniga anlitas i den mån det är möjligt.
- På lägesbedömningen och åtgärderna som eventuellt ska vidtas utifrån bedömningen inverkar i alla situationer med stora rovdjur bland annat observationernas art, tillförlitlighet, antal och tidpunkt.
- Omgivningen där observationerna har gjorts och förhållandena i omgivningen har också stor betydelse när olika åtgärdsalternativ övervägs.
- Om det till exempel i närheten av en skött gårdsplan finns något som lockar till sig stora rovdjur (t.ex. ett kadaver/as eller annan lockande föda) är den första åtgärden att avlägsna detta innan andra åtgärder vidtas.
- Polisen är dock inte behörig att beordra att avlägsna ett kadaver.

Beslutsfattande

- En polisman har befogenhet att fatta beslut om polisåtgärder enligt 2 kap. 16 § i polislagen.
- I 9 kap. 4 § i polislagen föreskrivs det emellertid att beslut om att anlita en frivilligorganisation för någon annan biståndsuppgift än efterspaning fattas av en polisman som hör till befälet.
- Order om fördrivning eller avlivning som gäller stora rovdjur och vildsvin ges av en polisman som hör till befälet, eftersom polisen vanligen behöver jaktvårdsföreningarnas storviltsassistans (SRVA) vid verkställandet av en fördrivnings-och avlivningsorder.

Beslutsfattande fortsätter...

- Beslut som gäller stora rovdjur fattas av ett antal tjänstemän som hör till befälet och som är insatta i saken (SRVA-kontaktperson).
- I brådskande situationer kan en allmän ledare ge order om avlivning, men denne ska dock i den utsträckning det är möjligt rådfråga SRVA-kontaktpersonen vid polisinrättningen.
- Vid beredningen av en icke-brådskande fördrivnings- eller avlivningsorder ska polisen rådfråga Finlands viltcentral och utreda om de har inlett åtgärder som gäller samma situation.
- I gränsfall kommer man överens om vilken myndighet som är behörig i ärendet.

Nödtillstånd Strafflag 4:5 §

- En försvarshandling som är nödvändig för att avvärja en omedelbar och trängande fara.
- Alla har nödtillståndsrätt, det kan man inte separat ge med något myndighetsbeslut för någon specifik situation, men man kan inte heller ta bort den -> personlig situationsspecifik bedömning och avgörande -> personligt ansvar
- Vid ett nödtillstånd blir man tvungen att offra ett rättsligt skyddat intresse för att kunna rädda något annat rättsligt skyddat intresse.
- Snäv tidsmässig räckvidd: den hotande faran ska vara omedelbar och faran måste vara tvingande. Djuret kan inte dödas som en säkerhetsåtgärd innan den konkreta attacken.

Nödtillstånd SL 4:5 § fortsätter

- En nödtillståndshandling anses vara berättigad endast i de fall där handlingen utifrån en helhetsbedömning anses vara försvarlig.
- I en försvarssituation där det inte finns fullkomlig möjlighet till ansvarsfrihet, finns möjlighet till lindrat ansvar.
 - De åtalade hade stört en björn i vintersömn som när den hade vaknat hade anfallit personerna. Personerna hade dödat björnen. Åklagaren kräver att personerna i första hand straffas för grovt jaktbrott. Högsta domstolen ansåg att personerna hade gjort sig skyldiga till jaktbrott. De hade av grov oaktsamhet satt sig själva i en sådan situation som gjorde att det var nödvändigt att döda björnen. (HD:2016:95)
- En situations snabba händelseförlopp och oförutsebarhet kan förhindra förnuftigt övervägande och därmed även försvaga möjligheterna att iaktta lagen.

Nödtillstånd; Polisstyrelsens anvisning

- Myndigheterna kan inte ge entydiga anvisningar för den här typen av situationer – i synnerhet för eventuell vapenanvändning i sådana här situationer kan polisen inte ge riktlinjer
- Till exempel i situationer där en varg attackerar en hund kan det handla om ett nödtillstånd.
- Polisen som förundersökningsmyndighet kan dock inte fastställa när det har varit fråga om ett sådant nödtillstånd som avses i strafflagen. Om en fredad varg dödas eller såras och man i situationen åberopar nödtillstånd, har polisen enligt lagstiftningen inga andra alternativ än att göra en brottsanmälan och inleda en förundersökning.

Nödtillstånd, Polisstyrelsens anvisning

- Brottbenämningen i undersökningen är i princip grovt jaktbrott, vars rekvisit eventuellt uppfylls av att skjuta en varg eller ett annat stort rovdjur utan nödtillstånd.
- Polisen är tvungen att göra en förundersökning i ärendet trots att lekmän skulle anse att fallet är klart. I förundersökningen ska polisen bland annat sträva efter att utreda om faran som orsakats varit omedelbar och tvingande samt om gärningen (till exempel skjutningen) har varit nödvändig för att avvärja faran.
- Efter förundersökningen överlämnas fallet till åklagaren för prövning.

Fördrivning av varg på egen hand från gårdsplan

- Enligt 37 § i jaktlagen får vilt inte jagas eller skadas, inte heller spel, häckning eller ungar störas under fredningstiden. Detta gäller alltså inte andra individer av vilt än ungar.
- Artikel 12 i habitatdirektivet förbjuder avsiktligt störande eller dödande av arter som finns förtecknade i bilaga IV. I Europeiska Unionens kommissions tolkningsanvisningar till artiklar 12 och 16 konstateras emellertid att en enstaka fördrivning eller ett enstaka störande som inte skadar vargen, inte är sådant störande som avses i artikel 12.
- Denna tolkning har inte varit allmänt känd. Att fördriva en varg från ett skött gårdsområde eller en betesmark utan att skada djuret är inte förbjudet i lag.
- Om vargen däremot fördrivs genom att skada den eller om den följs och drivs utanför det skötta gårdsområdet eller betesmarken, strider verksamheten mot 37 § i jaktlagen, varvid antingen fördrivningstillstånd från Finlands viltcentral eller polisens order behövs. Det kan emellertid också bli fråga om ett nödtillstånd enligt vad som avses i 4 kapitel 5 § i strafflagen.

Anteckningar i TASSU-systemet

- Polisen använder endast observationsuppgifter från Naturresursinstitutets observationssystem för stora rovdjur (*Tassu*) eller systemet Erica som grund för beslutsfattande som gäller besök av stora rovdjur på gårdar.
- Särskild uppmärksamhet ska fästas vid besök på gårdar i omedelbar närhet av bostadshus som gjorts under andra tider på dygnet än nattetid. Som besök på gård räknas inte besök på gårdar vid fritidshus som står tomma.
- Varje besök ska undersökas på observationsplatsen och dokumenteras av en person som är utbildad i spårobservationer av stora rovdjur (Jaktvårdsföreningarnas kontaktpersoner i ärenden som gäller stora rovdjur).

Fördrivning

- Högst två lyckade försök att fördriva ett stort rovdjur ska göras. Fördrivningarna ska planeras och genomföras noggrant.
- Med lyckad fördrivning avses följande:
 - man får kontakt med det stora rovdjuret och skapar ett fördrivningstryck med kopplade eller drivande hundar
 - man kan orsaka smärta åt det stora rovdjuret med projektilutlösare eller hagelgevärsammunition som orsakar smärta
 - man får kontakt med det stora rovdjuret och skapar ett fördrivningstryck med snöskoter, fyrhjuling eller annat öppet fordon, där vargen kan förnimma människan.
 - ljud och signaler har kunnat användas för fördrivning så att deras användning kopplas till mänsklig verksamhet (inom synhåll)
 - Och att det stora rovdjuret reagerar på fördrivningssåtgärden i fråga genom att fly. Flykten ska om möjligt dokumenteras till exempel genom att fotografera spåren i snön efter det flyende stora rovdjuret eller med uppgifter från de drivande hundarnas gps-halsband.
 - Fördrivningsordern ges för en viss tid, dock för högst tre veckor (21 dagar) åt gången

Fördrivningsmetoder

- Fördrivning med människor (varg, lodjur och järv).
- Spårning med kopplad hund eller fördrivning med drivande hund (varg, björn, lodjur och järv).
- Fördrivning med snöskoter, fyrhjuling eller annat öppet fordon (varg och järv).
- Projektilutlösare: björn och varg (skjutavstånd minst 30m för varg).
- Fördrivning med ljud och signal, till exempel genom att skjuta i luften med skjutvapen eller använda av signalpatroner (varg, björn, lodjur och järv).
- Andra produkter som orsakar smärta, till exempel hagelgevärsammunition som orsakar smärta (varg och björn).

Avlivning av varg

- Avlivning av en varg är alltid en sista utväg.
- Innan en avlivningsorder ges måste andra alternativ övervägas, förutom om det är fråga om en individ som inte är rädd för människor eller som människan kan närma sig upprepade gånger utan att djuret uppvisar tecken på skygghet eller om djuret uppenbarligen är sjukt eller allvarligt skadat.
- Då är avlivning av vargen en lösning som rekommenderas.
- För att avliva ett stort rovdjur krävs inte att det har inlett ett angrepp eller tidigare orsakat skada (OKV/502/1/2009).
- Avlivningsordern ges för en viss tid, dock för högst två veckor (14 dagar) åt gången.

Organisering av verksamheten

- Då beslut om att vidta åtgärder (fördrivning eller avlivning) har fattats kontaktar beslutsfattaren eller den polisman som denne har utsett jaktvårdsföreningen i området och förordnar en person som leder SRVA-verksamheten om inte detta har gjorts redan när beslutet bereddes.
- SRVA-gruppen utför fördrivningen, spårningen eller avlivningen av djuret på det sätt och med den sammansättning som polisen har fastställt i sin order. Under SRVA-uppdrag ska SRVA-aktörer bära en väst som anger att de utför ett SRVA-uppdrag.

Skada på egendom orsakad av djur

- Utgångspunkten är att om ett djurs aktivitet endast orsakar egendomsskador orsakar det inte skyldighet för polisen att agera.
- Om skador riktade mot husdjur är förknippade med hot även för människors säkerhet eller om det är fråga om sådana skador som upprepade gånger sker på samma gård eller område, och antalet döda produktionsdjur är avsevärt, kan polisen ha möjlighet att tillämpa polislagen.
- Enbart fara riktad mot hus- och produktionsdjur är inte en sådan grund för tillämpande av polislagen.
- Stora rovdjur som orsakar egendomsskador avlägsnas i första hand genom beslut av Finlands viltcentral.

Vart ska vargobservationer/-situationer meddelas 1

Nödcentralen (tel. 112)

- En varg har orsakat en personskada
 - En varg befinner sig på en gårdsplan och inte avlägsnar sig eller fortsätter att stryka omkring i näromgivningen
 - En varg försöker närma sig en människa, inte viker undan för en människa eller på annat sätt visar oskyggt beteende mot en människa
 - En varg är skadad eller sjud
 - En varg är inblandad i en trafikolycka
 - En varg har orsakat avsevärd hus- eller produktionsdjursskada
 - En varg rör sig under dagtid i tätbebyggd miljö eller på bostadsområde (tätortsområde)
- Alla ovan nämnda situationer är sådana som orsakar polisen **omedelbar handlingsskyldighet.**

Vart ska vargobservationer/ -situationer meddelas 2

Rovdjurskontaktpersoner (riista.fi)

- Naturliga gårdsbesök (spårobservationer)
- Av jaktvårdsföreningen utnämnda rovdjurskontaktpersoner sköter om terränggranskning av spår på gårdar och dokumenterar dem i systemet för observation av stora rovdjur (TASSU).

Landsbygdsnäringsmyndigheten (den egna kommunens webbplats)

- En enstaka hus- eller produktionsdjursskada
- Kontakta i första hand landsbygdsnäringsmyndigheten eller rovdjurskontaktpersonen i ditt område. Anmälan till polis ska göras om du inte får tag på landsbygdsnäringsmyndighetens företrädare eller om egendomsskadan är avsevärd.
- Samma anvisningar gäller för alla övriga stora rovdjur (björn, lodjur och järv).

Läsbart

- Förvaltningsplan för vargstammen i Finland 2019, Jord- och skogsbruksministeriets publikationer
- Susi: Mervi Laaksonen
- Suomalainen susi: Erkki Pulliainen
- Polisens verksamhet i situationer som gäller stora rovdjur och vildsvin 2020

Tack

Juha Niemelä kommissarie
juha.niemela@poliisi.fi

Fastställande av referensvärdet för gynnsam bevarandestatus för vargstammen

Katja Holmala
Programdirektör
2.11.2021

Luke.fi, etusivu

Allt material länkat till
pressmeddelandet, finns på Luke.fi-
förstasidan

Luke
LUONNONVARAKESKUS

f t in

EN FI SV | MEDIALLE 🔍

[Etusivu](#) [Ajankohtaista](#) [Tutkimus](#) [Palvelut](#) [Luonnonvaratietoa](#) [Avoin tieto](#) [Luke](#) [Ota yhteyttä](#) [Tilastot](#)

Riista

Väliraportti susikannan suotuisan suojelutason määrittelytyöstä on valmistunut -
työkalupakki valmistuu syksyksi 2022

Riista

Blogi: Mihin suden suotuisan suojelutason viitearvon
määrittäminen Ruotsissa perustui?

Yleinen

Blogi: Mitä tarkoitetaan suotuisalla suojelutasolla tai
suotuisan suojelutason viitearvolla?

Referensvärdearbete – producerat material

- Vad det är frågan om - och inte
 - Blogg om nyckelbegrepp
 - Ordlista, vad som avses med centrala begrepp
 - Projektets nätsida, basuppgifter:
<https://riistahavainnot.luke.fi/cms/suurpedot/susi/susikannan-suotuisan-suojelutason-viitearvot>
- Modellering
 - Animation visar populationsmodellering
 - Blogg om modellering
- Vad Sveriges framtagning av referensvärden grundar sig på, blogg
- Mellanrapport
- Arbetets nuläge i korthet
 - Frågor och svar - nyhet
 - Pressmeddelande: *innehåller länkar till ovanstående*

Varför började man fastställa referensvärdet för en gynnsam bevarandestatus för vargstammen i Finland?

Habitatdirektivet

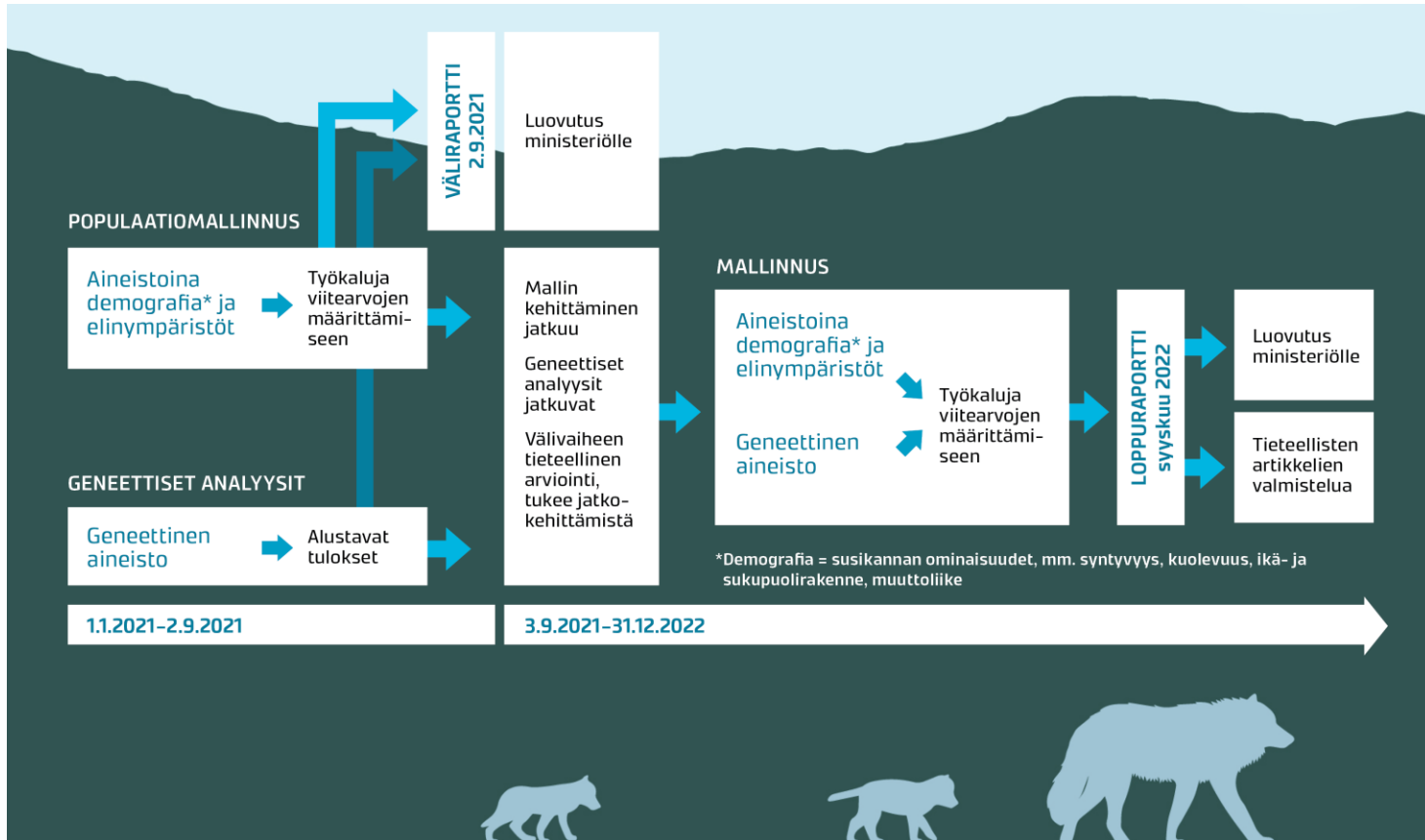
En arts bevarandestatus anses **gynnsam** när

- uppgifter om den berörda artens populationsutveckling visar att arten på lång sikt kommer att förbli **en livskraftig del av sin livsmiljö**, och
- artens **naturliga utbredningsområde varken minskar** eller sannolikt kommer att minska inom en överskådlig framtid, och
- det finns, och sannolikt kommer att fortsätta att finnas, en tillräckligt stor **livsmiljö** för att artens populationer ska bibehållas på lång sikt.

Referensvärdet för en gynnsam skyddsnivå

Den populationsstorlek som ska trygga en gynnsam skyddsnivå för varg i Finland på lång sikt.

Projektets skeden 2021-2022



Projektets arbetsgrupper

MODELLERING: Samu Mäntyniemi (Luke), Inari Helle (Luke), Henrik Andrén (SLU ) , Jennifer Feltner (Montana universitet )

DEMOGRAFI

Ilpo Kojola, Annika Herrero, Samuli Heikkinen (Luke)

Håkan Sand, Olof Liberg (SLU )

Petter Wabakken, Barbara Zimmermann (INN )

LIVSMILJÖ

Ilpo Kojola, Vesa Nivala, Samuli Heikkinen (Luke)

GENETIK

Mia Valtonen, Jenni Harmoinen, Helena Johansson (Luke)

Suvi Ponnikas, Laura Kvist, Jouni Aspi (Uleåborg universitet)

Mikael Åkesson (SLU )
Øystein Flagstad (NINA )

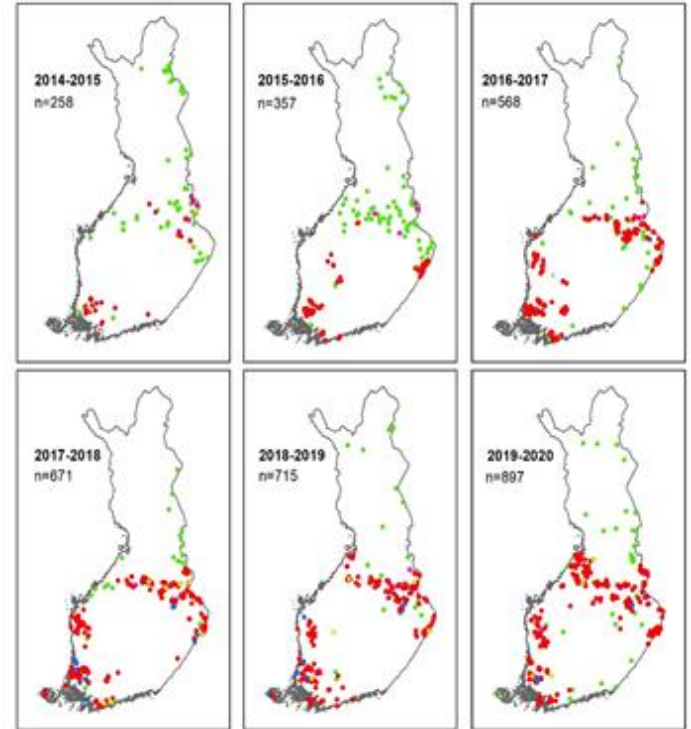
Genetikmaterial - Finland

- **Vävnadsprover under 24 års tid**
 - 527 individer, födda 1995-2018
- **Stamuppföljningsmaterial 2014-2020**
 - 3466 prover, huvudsakligen spillning
 - 713 individer
 - Prover också av levande vargar

➔ *Analyserade för 17 markörgener*

Helgenomaterialet

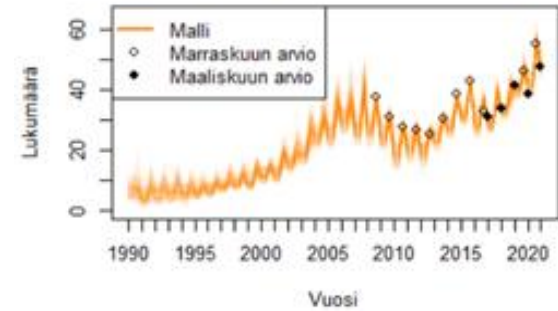
- 95 individer, födda 1994-2016
- Mindre mängd prover tillräckligt, pga mer genetisk data
- Från Ryssland 63 vargprover, från Skandinavien 10 vargprover, dessutom prover från kända vargar som vandrat till Finland



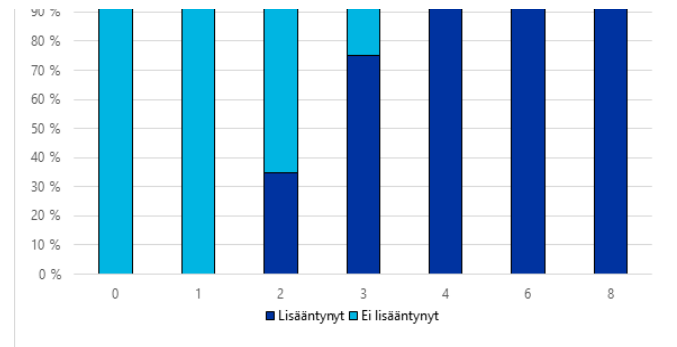
Demografiskt material

- *Data om vargstammens egenskaper: födelsetal, dödlighet, ålders- och könsfördelning, migration*
- Stamuppskattningar och vilttrianglar 1990-2021
 - Vargstammens storleksutveckling
- Undersökta döda vargar 1996–2020
 - Ungproduktion, kullarnas storlek
 - Tikens ålder när reproduktionen startar
 - Dödsorsaker

(A) Kaikki reviirit

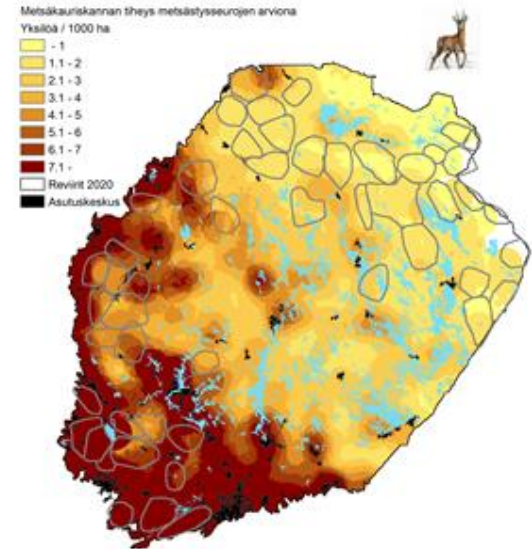
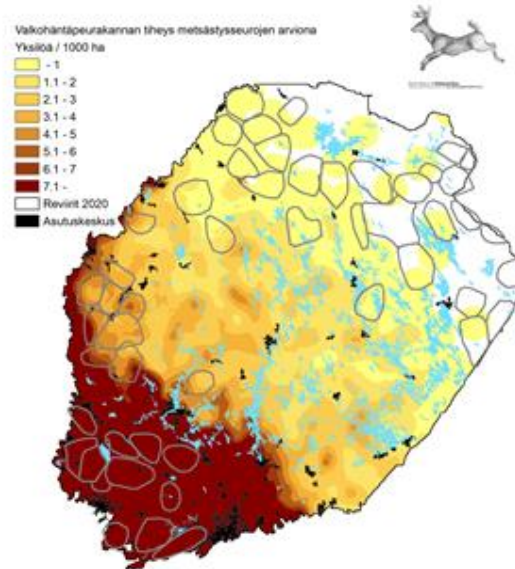
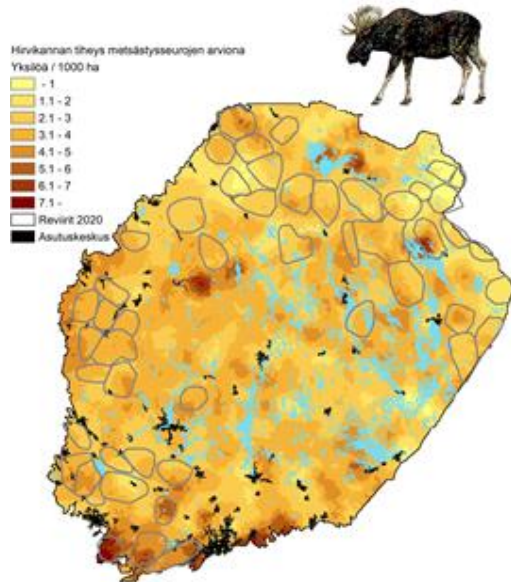


Andel reproducerande tikar enligt åldersklass



Livsmiljö och bytesdjur

- *Mängden lämpliga livsmiljöer*
- Material: vägnät, bebyggelse, bytesdjurstäthet



Vad gjordes inom genetikarbetet?



- Tillståndet för vargstammens **genetiska variation** utreddes
 - Den genetiska variationens mängd och förändring över tid
 - Kontakt med vargstammen i Ryssland
- Preliminär bedömning av den **minsta genetiskt livskraftiga** populationen MVP

Sammanfattning av de huvudsakliga genresultaten

Nuläget för Finlands vargstam i ljuset av de preliminära resultaten:

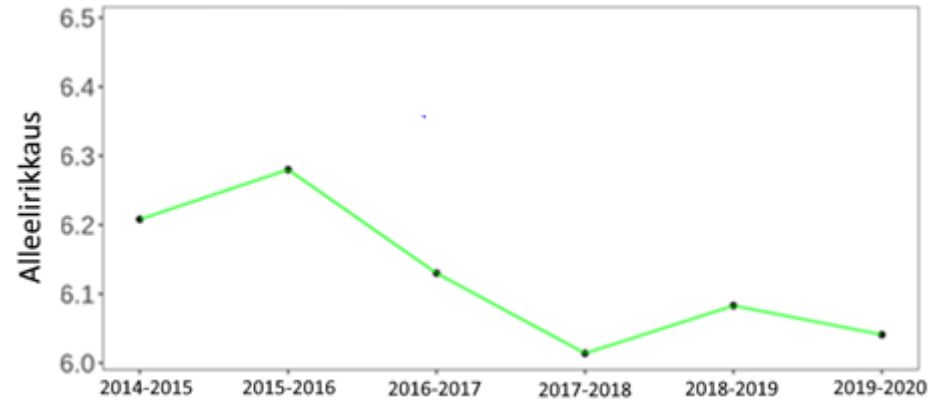
- Stammen för liten för att behålla sin genetiska livskraft
- Trots kontakterna med vargstammen i Ryssland, varginflyttningen från Ryssland räcker inte till för att uppväga förlusten av genetisk variation i den lilla populationen

Den genetiska variationen har minskat, men fortfarande på god nivå

- Mångfalden fortfarande på **god nivå**
- Jämförelse:
 - I Ryssland och Östeuropa samma
 - I Italien, Spanien och Skandinavien 
 - Nordamerika 
- **Minskat** under de senaste 20 åren (1995-2018)

Minskad variation sammanfaller med minskad population

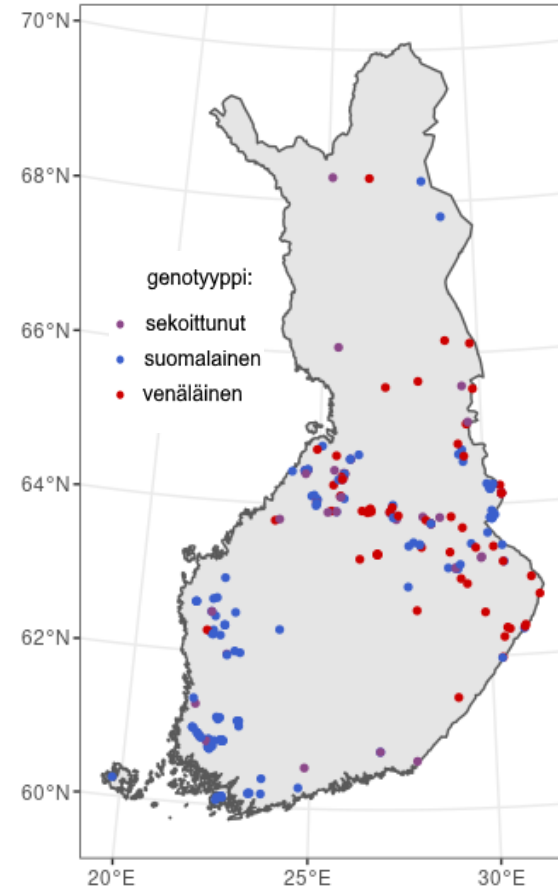
- Den senaste **nedgången** sammanfaller med det kraftigare jakttrycket (2015-2017), som följdes av en minskad stamstorlek
- Variationen stannat på en lägre nivå än tidigare



- Minskningen liten, men den genetiska variationen är svår att återställa om det inte kommer in migranter från en vargstam med större genetisk variation eller annorlunda genetisk profil

Finlands vargstam har kontakter med Rysslands vargstam, men migrationen når inte fram till sydvästra Finland



- Andelen vargar som genetiskt liknar vargarna i ryska Karelen minskar från öster mot väster
- Trots att vargar av denna typ finns i Finland, har alla inte nödvändigtvis tillfälle att föröka sig
- Mindre genetisk variation hos vargar i sydvästra än i östra Finland



Definition av genetiskt livskraftig population

- Mätaren **effektiv populationsstorlek** (N_e)= Teoretisk grupp individer som upprätthåller en populations genetiska livskraft
- Finlands vargar **$N_e = \sim 50$**

Vad betyder genetisk livskraft?

- Mängden genetisk variation och populationens förmåga att bevara variationen
Stammens storlek  → genetisk livskraft 
- Flera bakomliggande processer:
 - Negativa inavelseffekter:
 - Variationen minskar
 - Skadliga gener blir vanligare
 - effekt t.ex. ökad valpdödlighet i Sverige
 - Slumpens inverkan ökar

Enligt de preliminära resultaten är Finlands nuvarande vargstam **för liten** för att bevara sin genetiska livskraft

- Enligt undersökningar borde den **effektiva populationsstorleken** (N_e) vara över **100***, för att negativa effekter av inavel ska kunna undvikas på kort sikt (ca 17 år)
 - **Preliminärt** är den minsta livskraftiga vargstammen i Finland **500 individer** (nuvarande material)

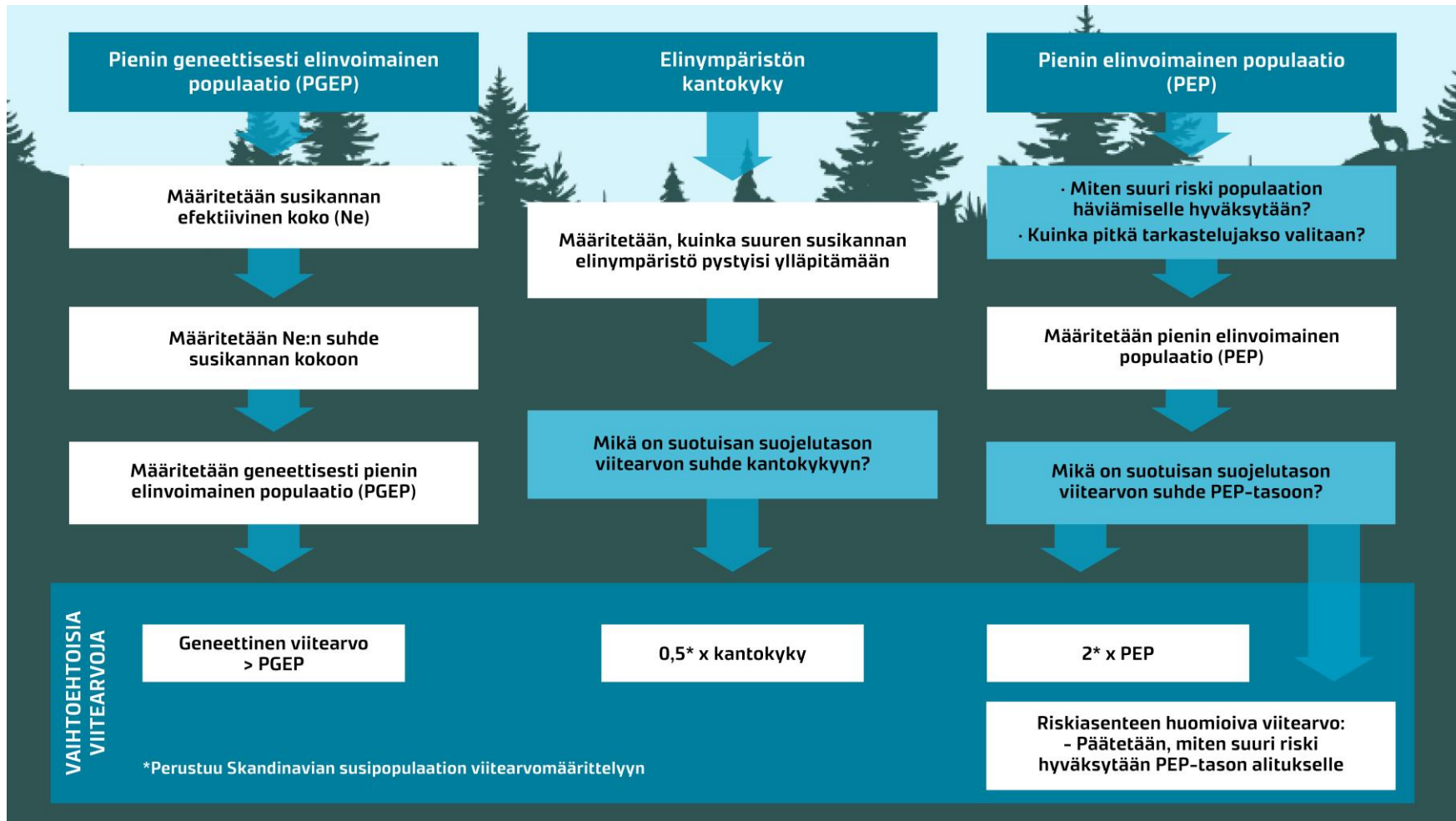
* Frankham, R., Bradshaw, C. J. A. & Brook, B. W. 2014. Genetics in conservation management: Revised recommendations for the 50/500 rules, Red List criteria and population viability analyses. *Biological Conservation* 170: 56–63.

Sammanfattning av modelleringsarbetet

Mellanrapport publicerad i september 2021

- Första versionen av arbetsredskapen utvecklade
- Inga färdiga referensvärden i mellanrapporten, eftersom:
 - Det behövs beslut om utgångspunkter, från vilka referensvärdet beräknas. Samhällsbeslut, inte vetenskaplig grund.
 - Teknisk beräkning av parametrar som illustrerar vargstammens dynamik fortfarande under arbete

Arbetet fortsätter efter mellanrapporten; modelleringen utvecklas och koden kontrolleras för att hitta eventuella fel eller bristande logik.



VAIHTOEHTOISIA VIITEARVOJA

Geneettinen viitearvo > PGEP

0,5* x kantokyky

2* x PEP

Riskiasenteen huomioiva viitearvo:
- Päätetään, miten suuri riski hyväksytään PEP-tason alitukselle

*Perustuu Skandinavian susipopulaation viitearvomäärittelyyn

Användning av resultaten

- Resultaten preliminära och kan fortfarande ändras
- Användning endast i åskådliggörande syfte



Varför är “beräkningarna inte slutförda”?

- Populationsmodellens parametrar (födelseetal, dödlighet osv.) kan inte beräknas med enkla formler
- De mest sannolika värdena kan endast fås fram med hjälp av simulering
 - Simulering testar olika värden: skulle de kunna förklara det observerade materialet?
 - Simuleringen upprepas tills det inte längre finns bättre klargörande värden
- Man kan inte veta i förväg hur länge simuleringen kommer att pågå

Kiitos!

Tack!



Jakt på varg i stamvårdande syfte – förslag till motiveringar i mallen

Konsultativ tjänsteman

Sami Niemi, JSM

Förvaltningsplan för vargstammen



MÅLET PÅ KORT SIKT

Djupare
och bredare
information om
vargstammen

**MINSTA
LIVSKRAFTIGA
VARG-
POPULATION**

Att förebygga
skador samt
åtgärderna för att
hantera risker
och skador

Att utveckla
dialogen mellan
administrationen,
forskningen och
intressegrupperna

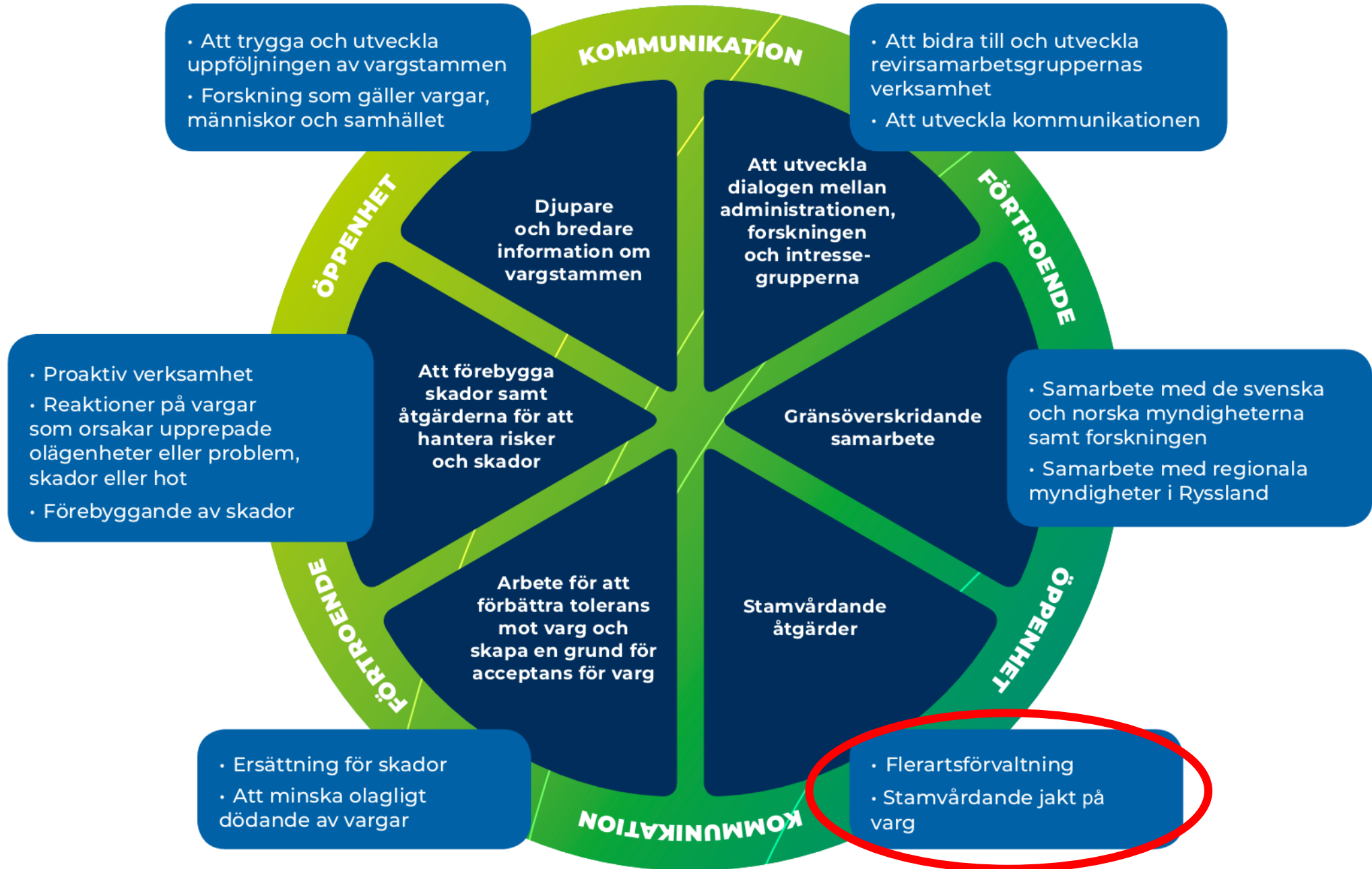
MÅLET PÅ LÅNG SIKT

Gräns-
överskridande
samarbete

**GYNNSAM
SKYDDSSTATUS**

Arbete för
att förbättra
tolerans mot
varg och skapa
grund för acceptans
för varg

Stamvårdande
åtgärder



Artikel 16 i habitatdirektivet

Skadebaserade
dispenser

1) Förutsatt att det inte finns någon annan lämplig lösning och att undantaget inte försvårar upprätthållandet av en gynnsam bevarandestatus hos bestånden av de berörda arterna i deras naturliga utbredningsområde, får medlemsstaterna göra undantag från bestämmelserna i artiklarna 12-14 samt 15 a och b av följande anledningar:

a) 1) i syfte att bevara vilda djur eller växter,

b) i syfte att förebygga allvarlig skada på odlingar, boskapsuppfödning, skogsbruk, fiskerinäring, renhushållning, vattendrag eller annan egendom,

c) på grund av tvingande skäl med hänsyn till folkhälsan, den allmänna säkerheten eller något annat mycket viktigt allmänt intresse, inbegripet ekonomiska och sociala skäl, och om ett tillstånd till undantag medför synnerligen betydande nytta för miljön, eller

d) i forsknings-, utbildnings-, omplacerings- och utplanterings syfte eller för att förebygga djursjukdomar när det gäller arterna i fråga.

e) för att under strängt kontrollerade förhållanden selektivt och i begränsad omfattning tillåta insamling och förvaring av vissa exemplar av de arter som finns förtecknade i bilaga 4 i en begränsad mängd som fastställs av de behöriga nationella myndigheterna.

Stamvårdande dispenser

Rättspraxis styr tolkningen av direktiven



- EU-domstolens avgöranden styr och är bindande för tolkningen av gemenskapsrätten.
 - Avgörande efter tillsynsförfarande (C-342/05, Europeiska kommission mot Republiken Finland, Jakt på varg)
 - Förhandsavgörande från den nationella domstolen (C-647/17, om jakten på varg i Finland)
 - Allmänna principer (**ordagrant genomförande, undantag ska tolkas restriktivt**)
- Domstolens avgöranden är precis som förordningarna och direktiven en del av gemenskapsrätten.
- **I förhandsavgörande C-647/17** finns det både allmänna riktlinjer för tolkningen av habitatdirektivet och enskilda observationer som gäller de dispenser som är föremål för Finlands besvär.

Principen om ordagrant genomförande



41 a § (18.2.2011/159)

Förutsättningar för dispens i fråga om vissa viltarter

Om det inte finns någon annan tillfredsställande lösning och beslutet inte inverkar menligt på möjligheterna att upprätthålla en gynnsam skydds nivå inom artens naturliga utbredningsområde, kan dispens enligt 41 § beviljas för att fånga eller döda järv, varg, brunbjörn, utter, lodjur, europeisk bäver, gråsäl, knobbsäl, östersjövikare, iller, mård och skogshare

1) i syfte att bevara vilda djur eller växter,

2) i syfte att förebygga allvarlig skada på odlingar, boskapsuppfödning, skogsbruk, fiskerinäring, renhushållning, vattendrag eller annan egendom,

3) på grund av tvingande skäl med hänsyn till folkhälsan, den allmänna säkerheten eller något annat mycket viktigt allmänt intresse, inbegripet ekonomiska och sociala skäl, och om ett tillstånd till undantag medför synnerligen betydande nytta för miljön, eller

4) i forsknings-, utbildnings-, omplacerings- och utplanterings syfte eller för att förebygga djursjukdomar när det gäller arterna i fråga.

Varg, brunbjörn, utter, lodjur och järv som erhållits som byte med stöd av 1 mom. tillhör staten och ska sändas till ett forskningsinstitut som bedriver viltforskning. Forskningsinstitutet ska förstöra viltkroppen, överlåta den till allmännyttigt ändamål eller sälja den för statens räkning.

Dispens i fråga om varg, brunbjörn, utter och lodjur kan även beviljas för att under strängt övervakade förhållanden, selektivt och begränsat fånga eller döda vissa djur.



C647/17 - riktlinjer

- Artikel 16.1(e) kan utgöra grund för att döda – det vill säga jaga – skyddade individer av en art.
- Medlemsstaten ska dock kunna styrka **ett mål/syfte, varför jakten tillåts och klart och tydligt kunna underbygga och stödja det med motiveringar.** Medlemsstaten har bevisbördan.
- Medlemsstaten är skyldiga att lämna en **noggrann och tillräcklig motivering** beträffande avsaknaden av andra lämpliga lösningar som gör det möjligt att nå de mål som åberopas till stöd för det aktuella undantaget.
 - Vid beviljandet av dispenser ska med stöd av **bästa vetenskapliga och tekniska expertis** som är relevant i ärendet **visas att det för att uppnå önskat resultat i det enskilda fallet i fråga inte finns någon annan tillfredsställande lösning** under rådande omständigheter
- **En medlemsstat ska också säkerställa att en gynnsam bevarandestatus eller att återställandet av den inte äventyras**

Slutsats



- **Stamvårdande jakt är möjlig om:**
- Vi kan hitta ett **godkänt syfte**, som inte endast omfattar punkterna a-d och om vi kan **motivera besluten tydligt och omsorgsfullt**
- Vi kan visa att **det för att nå målet inte finns någon annan tillfredsställande lösning** samt
- **Vi kan dimensionera jakten** i kombination med skadedispenser, vargar dödade enligt polisens order och genom annan dödlighet så att **vargens gynnsamma bevarandestatus inte försvagas**
- **JSM har tillsatt arbetsgrupper för beredning av stamvårdande jakt på varg**
- Arbetsgruppernas uppgift:
 1. Fastställa målen enligt vilka jakt på varg tillåts
 - Hitta sådana mål/grunder/orsaker som accepteras på bred front och som kan motiveras tydligt, exakt och på goda grunder
 2. Visa att det inte finns alternativa åtgärder med vilka det fastställda målet kan uppnås på ett tillfredsställande sätt
 - Lägga fram exakta och sakliga motiveringar till att det inte finns någon annan tillfredsställande lösning för att uppnå det mål som anges i punkt 1
 3. Fastställa hur man säkerställer att vargens gynnsamma bevarandestatus inte äventyras, med beaktande av skadedispenser, polisens order och övrig dödlighet



Arbetsgruppen

- Beredningsgrupp: jord-och skogsbruksministeriet, miljöministeriet, Finlands viltcentral, Naturresursinstitutet, Forststyrelsen, Polisstyrelsen, Finlands naturskyddsförbund, MTK rf, Finlands Jägarförbund, naturförbundet Luonto-Liitto, Finska Kennelklubben, ordföranden för Norra Karelen regionala viltråd, ordföranden för Egentliga Finlands regionala viltråd och ordföranden för nationella viltrådet
- Styrgrupp: jord-och skogsbruksministeriet, miljöministeriet, Finlands viltcentral, Finlands naturskyddsförbund, MTK rf och Finlands Jägarförbund

Arbetsgruppsrapport



- **Syftet med den stamvårdande jakten på varg:**
- Genom begränsad jakt på en vargstam med gynnsam bevarandestatus regleras vargstammens tillväxt och syftet är att på så sätt minska de socioekonomiska vargrelaterade konflikterna och främja toleransen mot vargen så att en gynnsam bevarandestatus kan tryggas för vargstammen.
 - Tillsammans med de övriga toleransfrämjande åtgärder som finns uppräknade i förvaltningsplanen för vargstammen ökas toleransen för vargstammen genom att selektivt inrikta jakten mot en vargindivid eller vargindivider i en familjeflock, etablerade par eller hela flockar.
 - Efter att en gynnsam bevarandestatus har uppnåtts är syftet med den stamvårdande jakten enligt de synpunkter som LCIE presenterat för Europeiska kommissionen bland annat att hantera stammens tillväxt och styra stammens regionala förekomst och på så sätt minska olägenheter som vargen medför såsom skador på husdjur och hundar samt främja toleransen mot varg.

Arbetsgruppens övriga förslag



Åtgärder:

- Naturresursinstitutet tar fram ett referensvärde för en gynnsam bevarandestatus i form av internationellt forskningssamarbete. Den första bedömningen avses bli klar hösten 2021 och arbetet som grundar sig på den slutliga undersökningen under 2022.
- Ett viktigt kriterium för stamvårdande jakt och initierandet av den är referensvärdet för en gynnsam bevarandestatus.
- I den stamvårdande jakten beaktas referensvärdet för en gynnsam bevarandestatus för vargstammen. I dimensioneringen ska bland annat hänsyn tas till inverkan av dödlighet och bortfall av alfaindivider (med andra ord familjeflockens reproduktiva individer, det vill säga endera parten eller båda parterna i vargpåret).

Åtgärder:

- Den stamvårdande jakten ska avslutas senast i mitten på februari så att inte vargpärens reproduktion störs för mycket av jakten
- Tillräckligt med tid ska reserveras för jakten, så att jakten i praktiken kan lyckas under olika förhållanden.
- Bäst kan jakten på varg genomföras under snöförhållanden.

Åtgärder:

- Den stamvårdande jakten på varg initieras som ett femårigt försök när specialvillkoren uppfylls.
- En bedömning och rekommendationer med tanke på fortsättningen utarbetas över försöket.
- Målet är att skapa en hållbar grund för stamvårdande jakt på varg.
- Jakten kan avbrytas för till exempel ett år för att trygga en gynnsam bevarandestatus för vargstammen.

Åtgärder

- Jakten dimensioneras så att referensvärdet för en gynnsam bevarandestatus beaktas.
- Inriktningen av jakten görs antingen i enlighet med alternativ 1 genom att eliminera 1–2 vargar ur flocken eller i enlighet med alternativ 2 genom att eliminera det par (båda individerna) som märkt ut reviret eller hela familjeflocken (alla individer i den), det vill säga syftar till att eliminera hela flocken eller paret.



Inriktad jakt

Kriterier för selektion av ett par eller en flock för jakt i stamvårdande syfte (gäller också flockar, där 1–2 vargindivider jagas)

- säkerhet (regelbundna observationer som gjorts på en skött gårdsplan: punkt 2–3 i förteckningen för en hotfull varg (se förvaltningsplanen för vargstammen), situationerna fortsätter trots fördrivningsförsök)
- antalet flockar och par som märkt ut revir i området (täthet)
- befolkningstäthet
- upprepade skador på produktionsdjur och hundar samt skadetillbud
- nära besläktade alfaindivider
- hot mot vildrenstammens livskraft
- flerartsförvaltning



Till slut

- Stamvårdande jakt på varg ses ofta som en avgörande åtgärd, som gör att olägenheterna orsakade av varg försvinner. Så är det inte.
- När villkoren uppfylls och ministeriet tillåter jakt, är det sannolikt att en livlig offentlig debatt om kvoten uppstår. Enligt vissa är kvoten alldeles för liten, enligt andra för stor. Så har det gått också i Sverige.
- Konflikten kring varg varken löses eller försvinner. Den hittar bara en ny uttrycksväg.
- För skötseln av vargstammen behövs alla åtgärder i förvaltningsplanen. Jakt är en av många åtgärder. Men en viktig sådan.



Maa- ja metsätalousministeriö

De viktigaste utdragen från förhandsavgörandet



Bedömning av gynnsam bevarandestatus

- Ett undantag från strikt skydd kan inte beviljas utan att en bedömning har gjorts av bevarandestatusen hos bestånden av den berörda arten och den inverkan som det planerade undantaget kan ha på bevarandestatusen för den aktuella arten på lokal nivå och på riksomfattande nivå i medlemsstaten eller i förekommande fall på den berörda biogeografiska regionnivån, när denna medlemsstats gränser sträcker sig över flera biogeografiska regioner, samt om artens naturliga utbredningsområde kräver det och i den mån det är möjligt på ett gränsöverskridande plan.
- Vid denna bedömning ska det inte tas hänsyn till den del av vargbeståndets naturliga utbredningsområde som omfattar vissa delar av ett territorium i tredje land som inte är skyldigt att strikt skydda de arter som är av unionsintresse (Ryssland, Norge).

De viktigaste utdragen från förhandsavgörandet



Bedömning av gynnsam bevarandestatus

- Om en bedömning av de **mest tillförlitliga och tillgängliga vetenskapliga uppgifterna** fortfarande **ger utrymme för en viss osäkerhet** om huruvida ett sådant **undantag försvårar upprätthållandet** eller **återställandet av en gynnsam bevarandestatus hos bestånden av** en utrotningshotad **art**, får medlemsstaten **inte bevilja eller tillämpa undantaget**.
- **mängden** beror i varje enskilt fall **på storleken på artens bestånd, dess bevarandestatus och dess biologiska egenskaper**.
 - Denna mängd ska således fastställas på grundval av rigorösa vetenskapliga uppgifter om geografiska, klimatmässiga, miljömässiga och biologiska förhållanden, samt sådana uppgifter som gör det möjligt att bedöma situationen avseende den berörda artens reproduktion och samlade årliga dödstal av naturliga orsaker.



SusiLIFE



**Susikannan
hoitosuunnitelma ja
SusiLIFE**

***Förvaltningsplanen för
vargstammen och
VargLIFE***

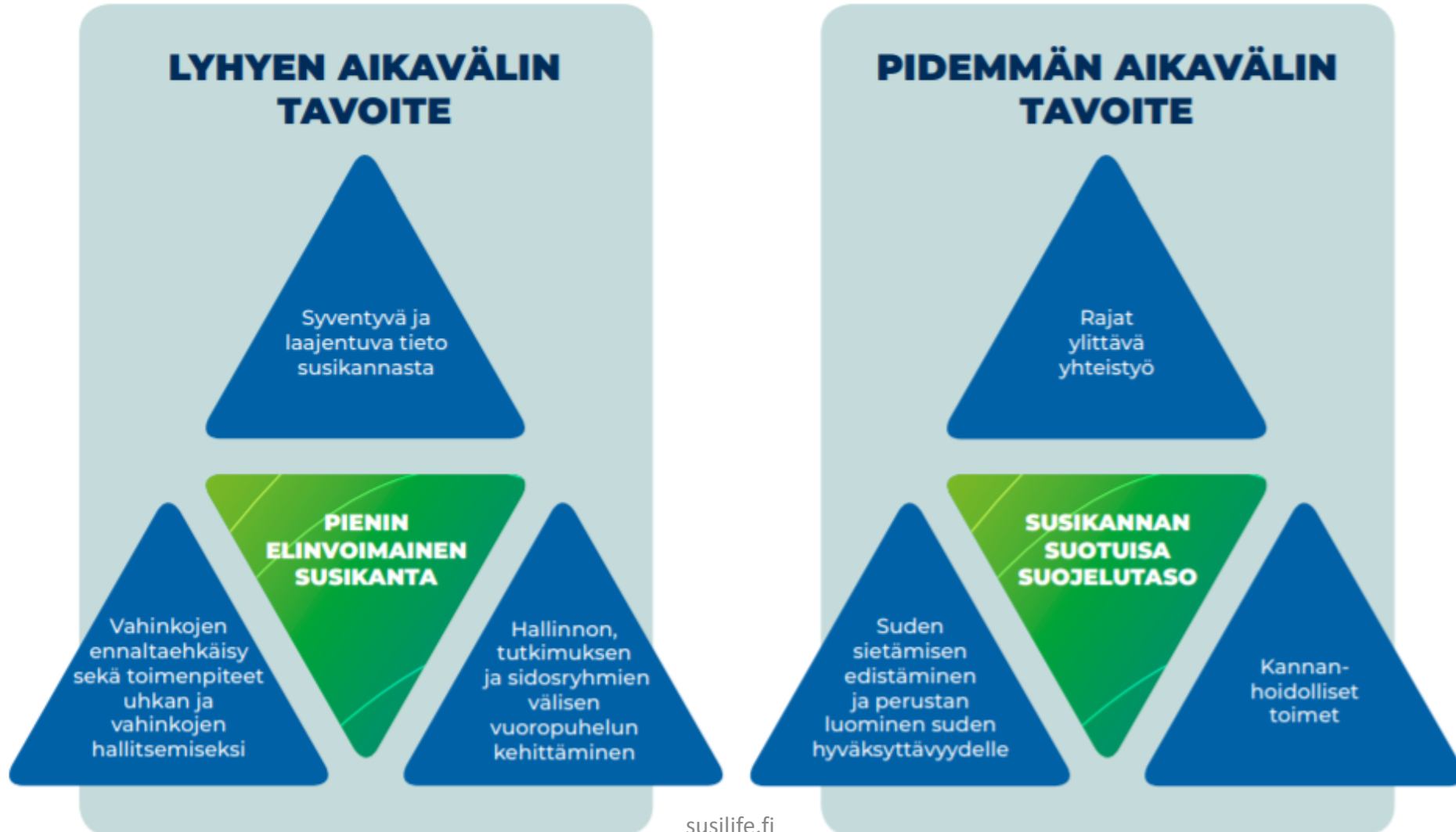
Reviiriyhteistyöryhmien webinaari

*Revirsamarbetsgruppernas
webbinarium*

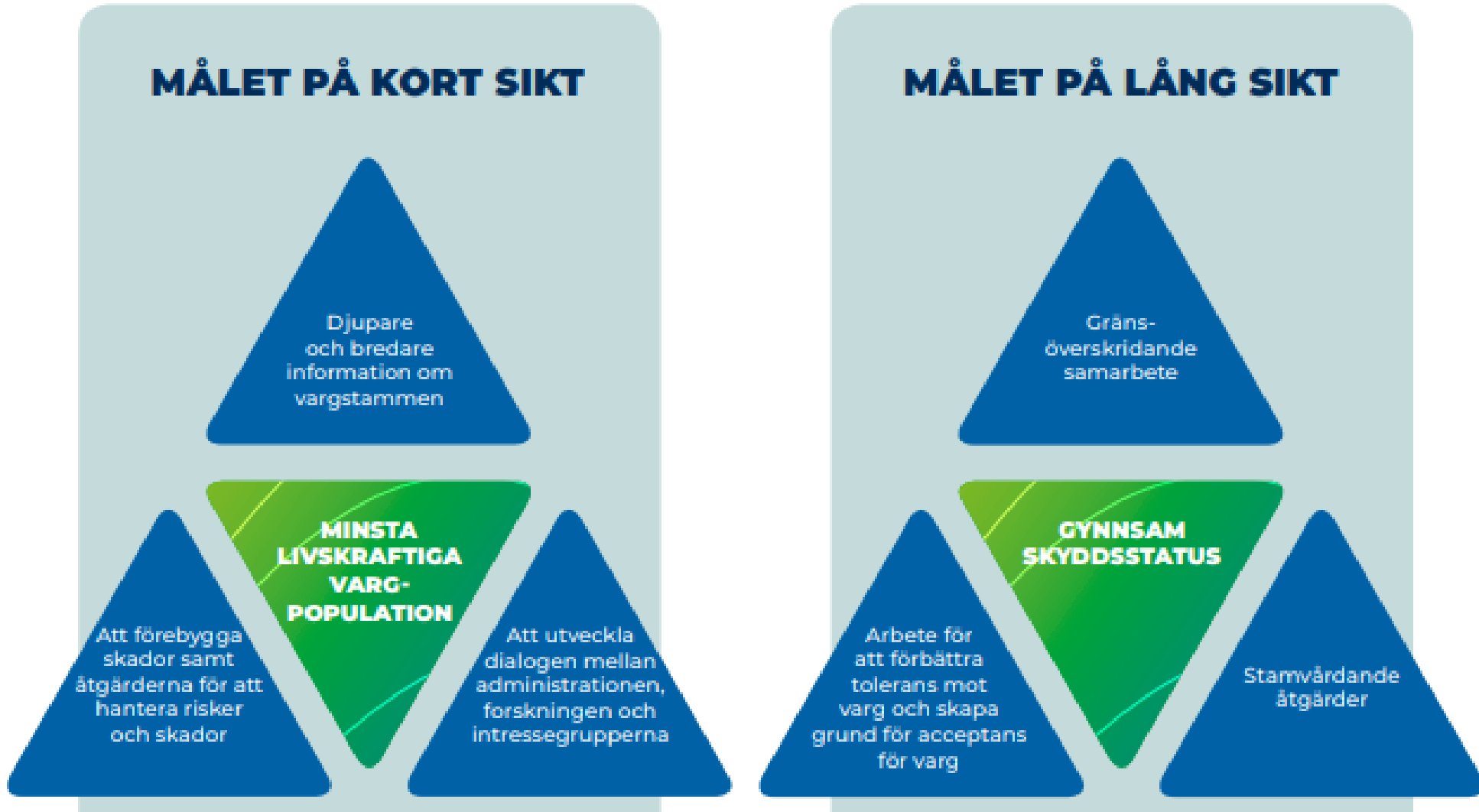
2.11.2021

Madeleine Nyman

Susikannan hoitosuunnitelma 2019



Förvaltningsplanen för vargstammen 2019



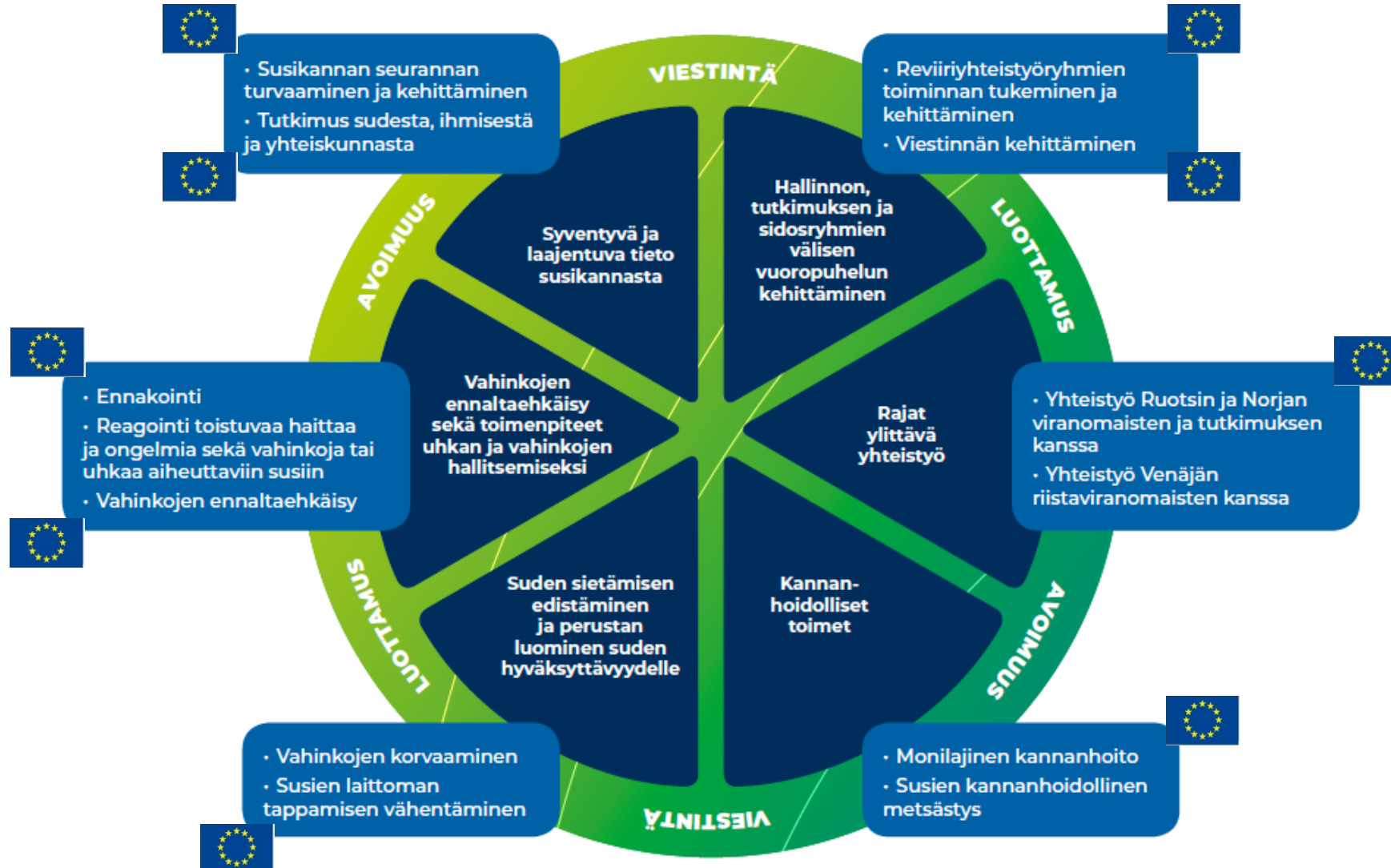
Kannanhoidon vastuut

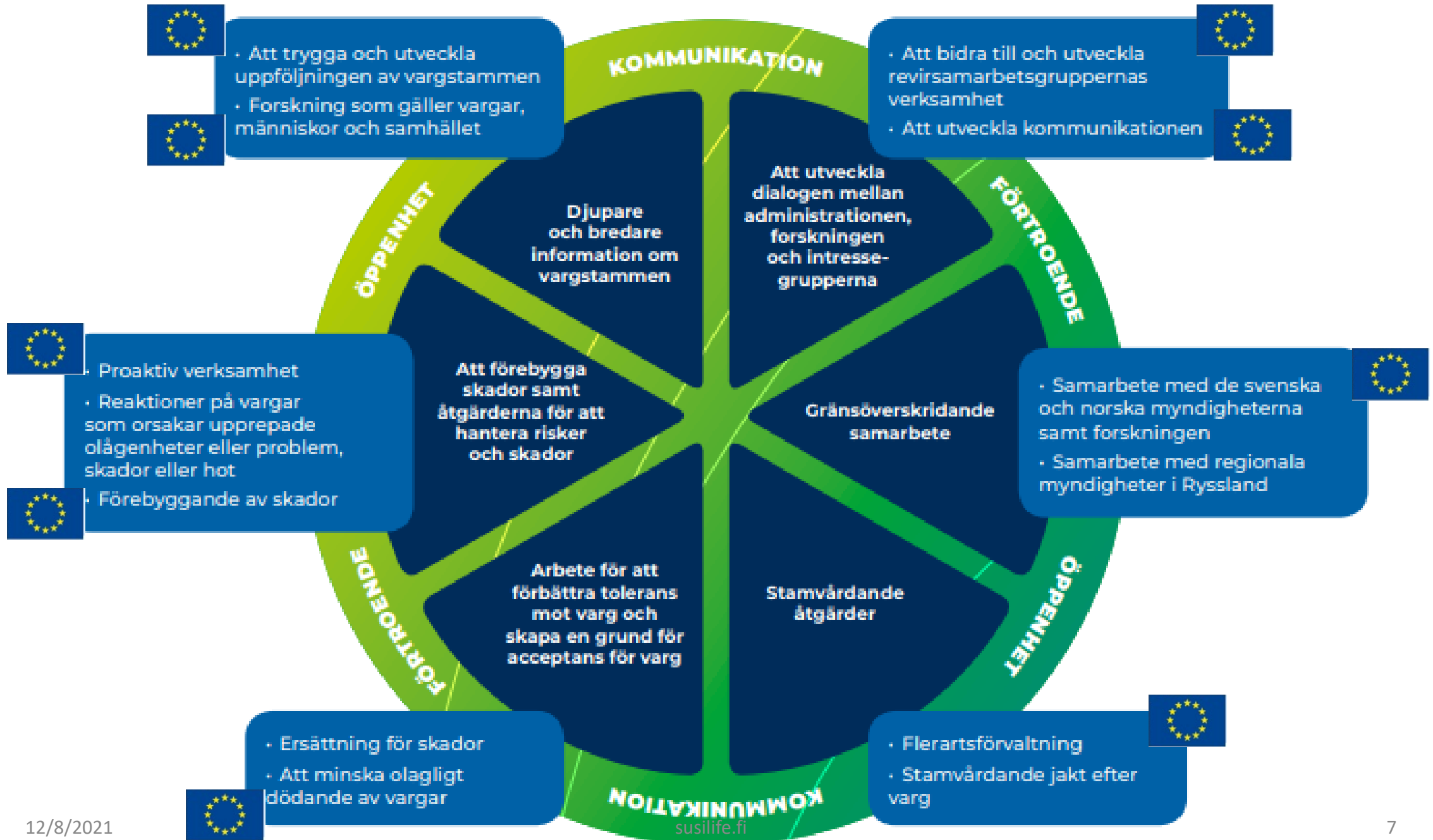
TOIMIJA	TEHTÄVÄ
Maa- ja metsätalousministeriö	Päävastuu kannan hoidosta ja suojelusta, delegointi, ohjaus ja lupaviranomaistehtävä. Hoitosuunnitelman päivittäminen
Ympäristöministeriö	Uhanalaisuusluokituksen päivittäminen
Luonnonvarakeskus	Vastuu kannan seurannasta, tutkimus ja sen tulosten tiedonvälitys
Suomen riistakeskus	Tiedotus, koulutus, neuvonta, lupaviranomaistehtävä, vahinkojen eston koordinointi, tilastointi, asiantuntijuus, muu koordinointi
Riistanhoitoyhdistykset	Alueellinen tiedotus, koulutus, neuvonta, vahinkojen estotoimenpiteet ja metsästyksen valvonta
Poliisi	Metsästyksen valvonta, poistomääräykset
Metsähallitus	Tiedotus, erävalvonta ja kannan seuranta lähinnä Lapissa
Paliskuntain yhdistys	Tiedotus, koulutus ja neuvonta, porovahinkojen esto ja tilastointi
Rajavartiolaitos	Metsästyksen valvonta
Ruokavirasto	Eläimistä ihmisiin tarttuvien tautien seuranta, tutkimus ja tiedotus

Ansvarsfördelningen för förvaltningen och skötseln

AKTÖR	UPPGIFT
Jord- och skogsbruksministeriet	Huvudansvar för skötseln och skyddet av vargstammen, delegering, styrning och tillståndsmyndighetsuppgifter.
Miljöministeriet	Uppdatering av artens hotklassificering
Naturresursinstitutet	Ansvar för uppföljningen av stammen, forskning och resultatkommunikation
Finlands viltcentralen	Information, utbildning, rådgivning, koordinering av skadebekämpningen, statistikföring, expertis och övrig koordinering
Jaktvårdsföreningarna	Regional informationsspridning, utbildning, rådgivning, skadebekämpning och jaktövervakning
Polisen	Jaktövervakning och avlivningsordern
Forstsyrelsen	Informationsspridning, jakt- och fiskeövervakning, uppföljning av stammen i synnerhet i Lappland
Renbeteslagens förbund	Informationsspridning, utbildning, rådgivning samt förebyggande och statistikföring av skador på renarna
Gränsbevakningen	Metsästyksen valvonta
Livsmedelsverket	Eläimistä ihmisiin tarttuvien tautien seuranta, tutkimus ja tiedotus

2 Susikannan hoidon keskeiset muutostekijät ja toimenpiteet





Toteuttajat / Projektpartners



Rahoittajat / Finansiärer



Maa- ja metsätalousministeriö
Jord- och skogsbruksministeriet
Ministry of Agriculture and Forestry



Ympäristöministeriö
Miljöministeriet
Ministry of the Environment



MTK ry rahoittaa kotieläinten suojaamista
ja vahinkojen ennaltaehkäisyä koskevia
toimenpiteitä.



Susilife

www.susilife.fi

susilife@luke.fi

 [@LIFEborealWOLF](https://www.facebook.com/LIFEborealWOLF)

 [@LIFEborealWOLF](https://twitter.com/LIFEborealWOLF)