



SusiLIFE



Uudistunut petoyhdyshenkilö- koulutus

Mediainfo 31.3.2022

Mari Lyly

Erikoissuunnittelija



Petoyhdyshenkilöiden avulla kansalais-havainnot siirtyvät osaksi tutkimusta (1)



- Vapaaehtoisten petoyhdyshenkilöiden **tärkein tehtävä on kerätä, varmistaa ja välittää havainnot Luonnonvarakeskuksen Tassu-järjestelmään**. He siis toimivat linkkinä kansalaisten ja riistakonsernin välillä.
- Petoyhdyshenkilöt (PYH) ovat **riippumattomia, koulutettuja tutkimuksen avustajia**. Heidän varmentamansa havainnot muodostavat perustan suurpetojen kannanarvioinnille.
- Kirjattuja tietoja hyödynnetään tutkimuksen ohella myös hallinnon ja viranomaisten tehtävissä.



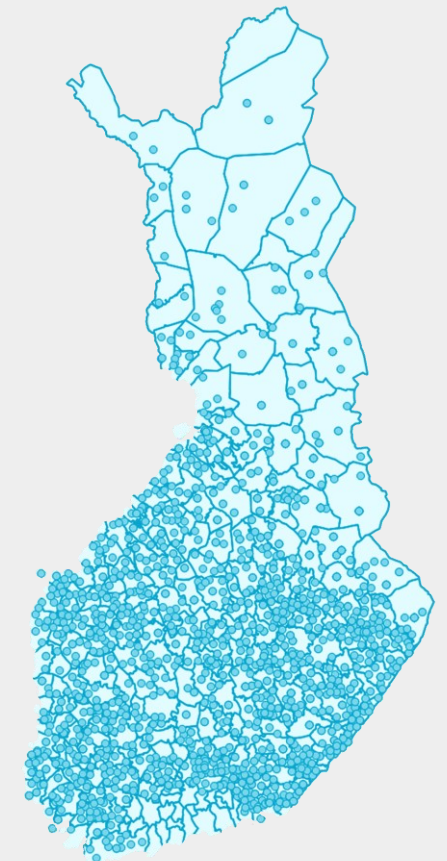
PETOYHDYSHENKIÖ



Petoyhdyshenkilöiden avulla kansalais-havainnot siirtyvät osaksi tutkimusta (2)



- Suomessa toimi vuoden 2021 lopussa 2 410 vapaaehtoista petoyhdyshenkilöä.
- Suomen riistakeskus kouluttaa ja nimittää petoyhdyshenkilöt.
 - Tyypillisesti riistanhoitoyhdistykset esittävät kouluttautuneita jäseniään tehtävään.
 - Tehtävään voidaan nimittää myös muita koulutuksen käyneitä (ei-metsästäjiä).

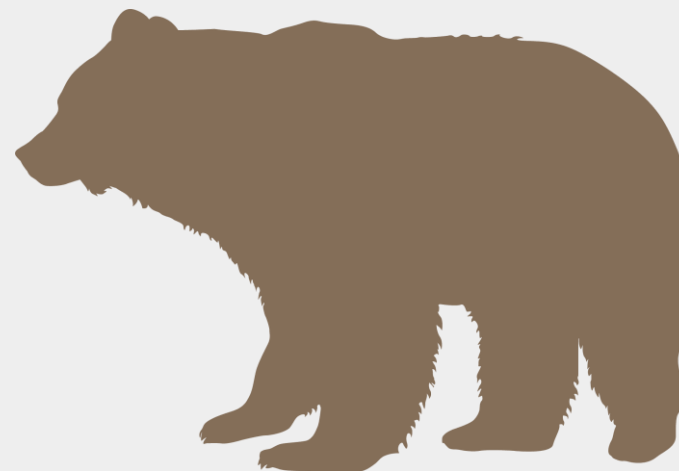


Aktiiviset petoyhdyshenkilöt
riistanhoitoyhdistyksittäin
vuonna 2020

Petoyhdyshenkilöiden koulutus uudistui helmikuussa 2022



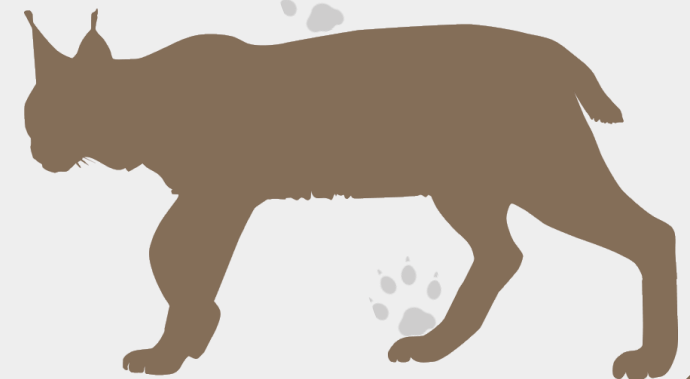
- Päivitystyö toteutettiin osana SusiLIFE-hanketta vuoden 2021 aikana. Materiaalien uudistamisesta vastasivat Luken ja Suomen riistakeskuksen asiantuntijat.
- Valmis kurssi tuotiin näköisversiona myös verkkoon, riistakeskuksen koulutussivustolle Riistainfoon 10.2.2022: <https://www.riistainfo.fi/kurssi/petoyhdyshenkilon-peruskurssi/>
- Tavoitteena on **vahvistaa petoyhdyshenkilöiden asiantuntijuutta**. Materiaali tukee petoyhdyshenkilöitä suurpetoihin liittyvissä tilanteissa antaen käytännönläheisiä ohjeita.
 - Kaikilta petoyhdyshenkilöiltä vaaditaan koulutuksen suorittaminen, mihin verkkokurssi tuo lisäväylän.
 - Myös nykyisiä vapaaehtoisia kannustetaan päivittämään osaamistaan, jolloin petoyhdyshenkilöiden tietopohja yhtenäistyy.



Verkkokurssissa kuusi oppituntia tenttiosioineen – avoin kaikille

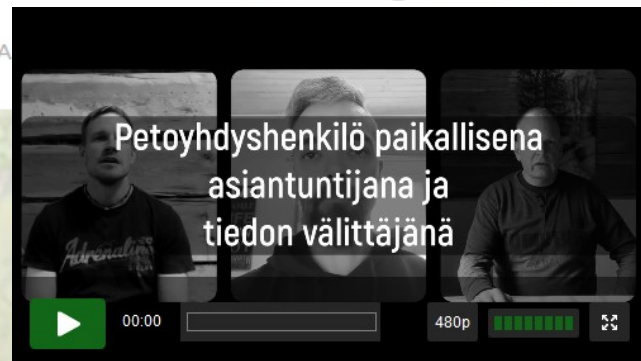
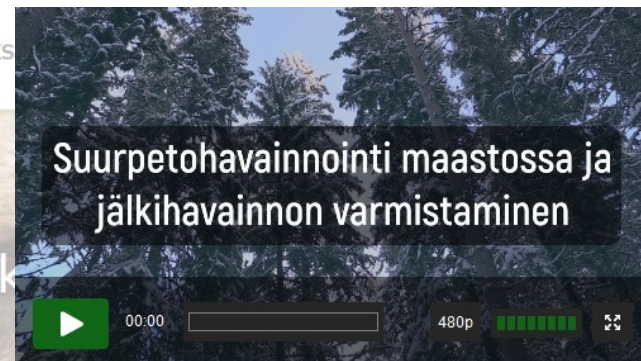


- Koulutusmateriaali on jaettu kuuteen oppituntiin. Verkkokurssin suorittaminen vaatii jokaisen osion läpäisyn, eli kaikkiin monivalintakysymyksiin on vastattava oikein (Oma riista -tunnukset).
- Verkkokurssiin on julkaisun jälkeen käynyt tutustumassa jo yli 400 kirjautunutta käyttäjää, joista noin 200 on suorittanut kurssin hyväksytysti. Uutta materiaalia on jo hyödynnetty riistakeskuksen etäkoulutuksissa.
- Peruskurssi tällä hetkellä saatavilla vain suomeksi, ruotsinnos valmistuu myöhemmin keväällä.
- Kurssiin tuotetaan Susilife-hankkeen edetessä myös lisäosia, joiden avulla petoyhdyshenkilöt voivat kouluttautua esimerkiksi DNA-näytteiden keräämiseen tai petovahinkojen tunnistamiseen.



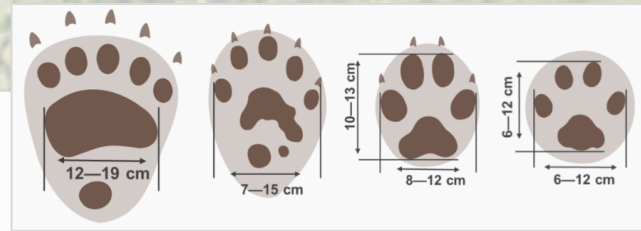
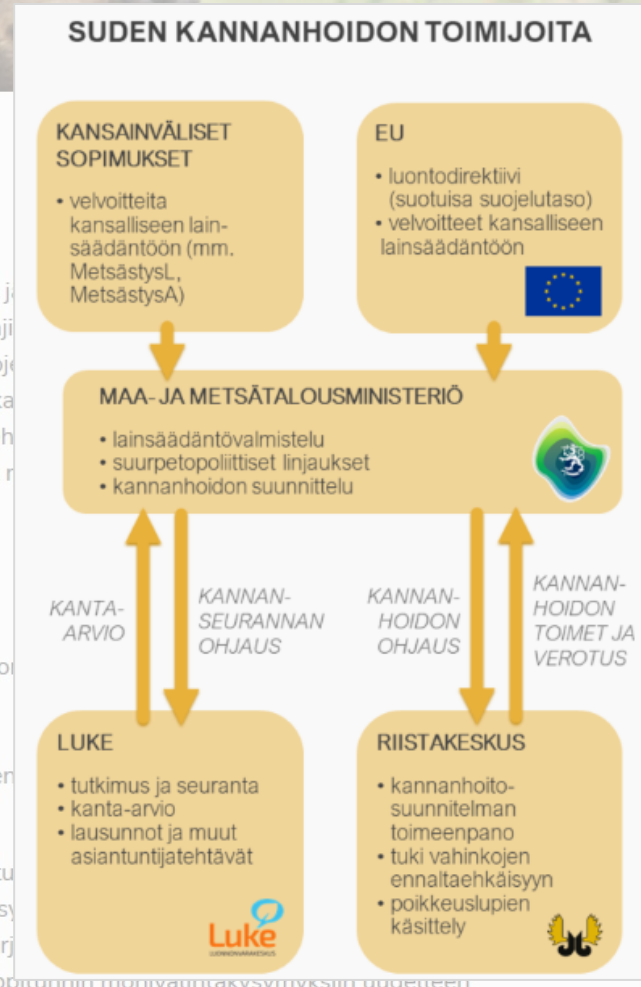
Viestintä

- PYH:n tulee suhtautua suurpetoasioihin neutraalisti ja jakaa ainoastaan oikeata tietoa paitsi julkisesti median välityksellä, myös somessa ja keskustelupalstoilla. Myös siellä hänen pitää muistaa roolinsa ja pitäytyä puolueettomana ja neutraalina. Harkittu, puolueeton ja tosiasioihin pohjaava viestintä on kaiken perusta, kun petoyhdyshenkilö on tekemisissä median kanssa.
- Oikean tiedon jakaminen alueella liikkuvista suurpedoista on yksi PYH:n tärkeimmistä tehtävistä. Tietoa petojen liikkeistä ja havainnoista voi jakaa, mutta arvioita yksilömääristä ei tule antaa; **olettamusten tekeminen ei kuulu PYH:n tehtäviin.**
- Petoyhdyshenkilö ei myöskään saa jakaa suoraa tietoa Tassu-sovelluksesta eikä tarkkaa tietoa yksittäisestä havainnosta. Jos on epävarma siitä, mitä tietoa voi jakaa, kannattaa olla yhteydessä Suomen riistakeskukseen.
- Kriisitilanteissa on tärkeää muistaa, milloin viestintävastuu siirtyy petoyhdyshenkilöltä toisille toimijoille. Jos tilanteeseen liittyy rikos tai uhka hengelle tai terveydelle, on viestintävastuussa aina poliisi. Pääsääntönä voidaan pitää, että petoyhdyshenkilö on kriisin sattuessa yhteydessä Suomen riistakeskuksen aluetoimistoon.



Ahma

- Ahma on suurpedoistamme pienin. Sen turkin väri on yleensä tummanruskea tai ruskeanmusta, kesällä usein auringon haalistama. Kyljillä on yleensä vaaleahko raita eturuumiista hännän päähän. Myös päässä voi näkyä vaaleaa naamiomaista kuviointia, sekä vaaleita läikkiä kaulassa ja rinnassa. Tämän näätäeläimen peitinkarvat ovat kiiltäviä, pitkiä ja karkeita, pohjavilla tiheää.
- Ahmalla on tiivis ja voimakasrakenteinen ruumis. Jalat ovat lyhyet ja päällelittettä. Normaali elinikä ahmoilla on 5–8 vuotta, mutta jos eläin on päässyt täysikasvuiseksi, voi se saavuttaa jopa 12–14 vuoden iän.
- Yleensä ahman liikkuminen on hidasta laukkaa. Pitkien ja terävien kynsiensä avulla se kuitenkin kipuaa esimerkiksi puuhun hetkessä. Uiminenkaan ei ole sille epämieluisaa.
- **Paino:** ♀ 8–12 kg • ♂ 12–18 kg
Säkäkorkeus: 40–45 cm
Ruumiinpituus: 70–85 cm
- Pääsääntöisesti ahma liikkuu yöllä ja hämärässä, mutta siihen voi törmätä päivälläkin. Sillä on suuri elinalue, jonka se merkitsee eritteillä. Näin ahmat välttävät törmäämistä toisiinsa, sillä ne eivät siedä samaa sukupuolta olevan lajitoverin läsnäoloa alueellaan. Naaraiden elinalue on 50–350 km², urosten selvästi suurempi (kulkevat usean naaraan elinalueella).
- Ahmalta on tärkeää ilmoittaa yksittäisetkin havainnot, sillä ahmaemä ja pentu eivät juuri kulje yhdessä.
- Ahman jälkijono on helposti tunnistettavissa. Pehmeässä lumessa ahma liikkuu hyppien, ja jäljet ovat parijalkiä. Kovalla lumella eläin sen sijaan vaihtaa laukkaan (jälkijono usein vino).
- Ahman laajat kypälät helpottavat kulkua varsinkin upottavassa lumessa, ja eläimellä onkin isokokoinen jälki kokoonsa nähden.

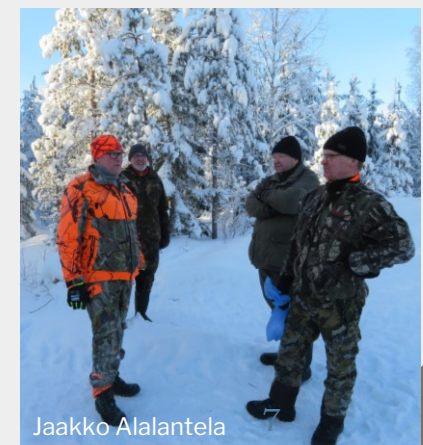


Petoyhdyshenkilöksi tahtovan tulee olla yhteydessä riistanhoitoyhdistykseen tai Suomen riistakeskukseen (pelkkä koulutus ei tuo automaattisesti PYH-statusta).

SusiLIFE edistää vuorovaikutusta ja yhteistyötä tukemalla PYH-verkostoa



- Peto yhdyshenkilöille koottiin käytännönläheinen opaskirja (valmistunut 2021).
 - 160-sivuinen teos on saatavilla sekä suomeksi että ruotsiksi.
 - Opasta jaetaan kaikille petoyhdyshenkilöille. Sen voi myös ladata ilmaiseksi riistakeskuksen verkkosivuilta (riista.fi) tai ostaa verkkokaupasta (booky.fi) niteenä.
- Peto yhdyshenkilöiden koulutusmateriaalit päivitettiin ja tuotiin verkkokurssiksi, johon liitetään myöhemmässä vaiheessa lisäosia (2021–2024).
- Suurpetohavaintoja raportoivien määrää pyritään lisäämään (2020–2025).
 - Jatkossa muidenkin luonnossa liikkujien on entistä helpompi tulla mukaan. Verkostoon kasvaessa kattavuus paranee ja yksittäisten henkilöiden työtaakka kevenee.
- Hankkeen suunnittelijat tekevät yhteistyötä petoyhdyshenkilöiden kanssa havaintojen ja DNA-näytteiden kokoamiseksi susireviireiltä (2020–2025).





SusiLIFE

www.susilife.fi

susilife@luke.fi

 [@LIFEborealWOLF](https://www.facebook.com/LIFEborealWOLF)

 [@LIFEborealWOLF](https://twitter.com/LIFEborealWOLF)