

SUSIKANTA JA SEN KEHITYS RANNIKKO- POHJANMAALLA



STEFAN PELLAS, RIISTAPÄÄLLIKKÖ, SUOMEN RIISTAKESKUS

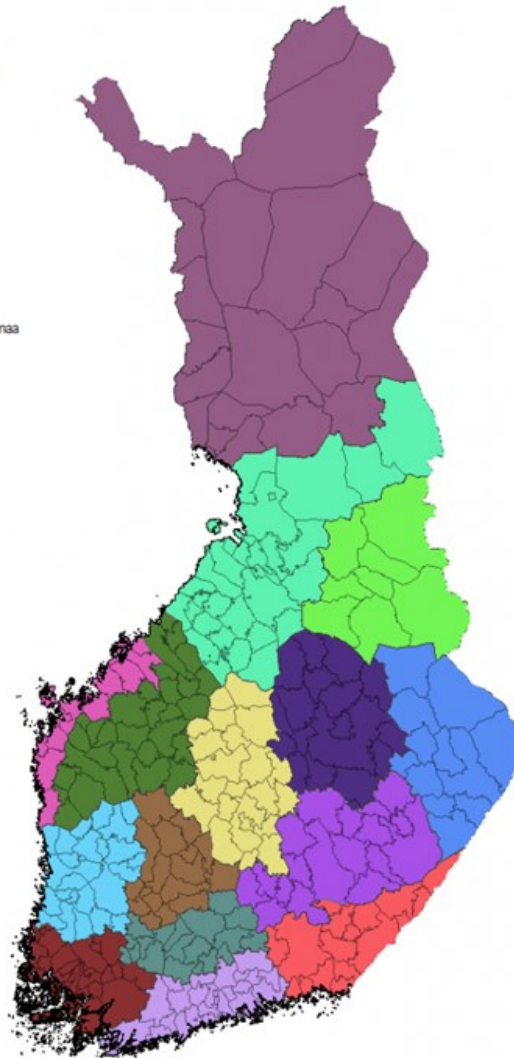
JAAKKO HAUTANEN, RIISTASUUNNITTELIJA, SUOMEN RIISTAKESKUS



SUOMEN RIISTAKESKUKSEN ALUEET


Alueitoimisto

- Etelä-Häme
- Etelä-Savo
- Kaakkois-Suomi
- Kainuu
- Keski-Suomi
- Lappi
- Oulu
- Pohjanmaa
- Pohjois-Häme
- Pohjois-Karjala
- Pohjois-Savo
- Rannikko-Pohjanmaa
- Satakunta
- Uusimaa
- Varsinais-Suomi

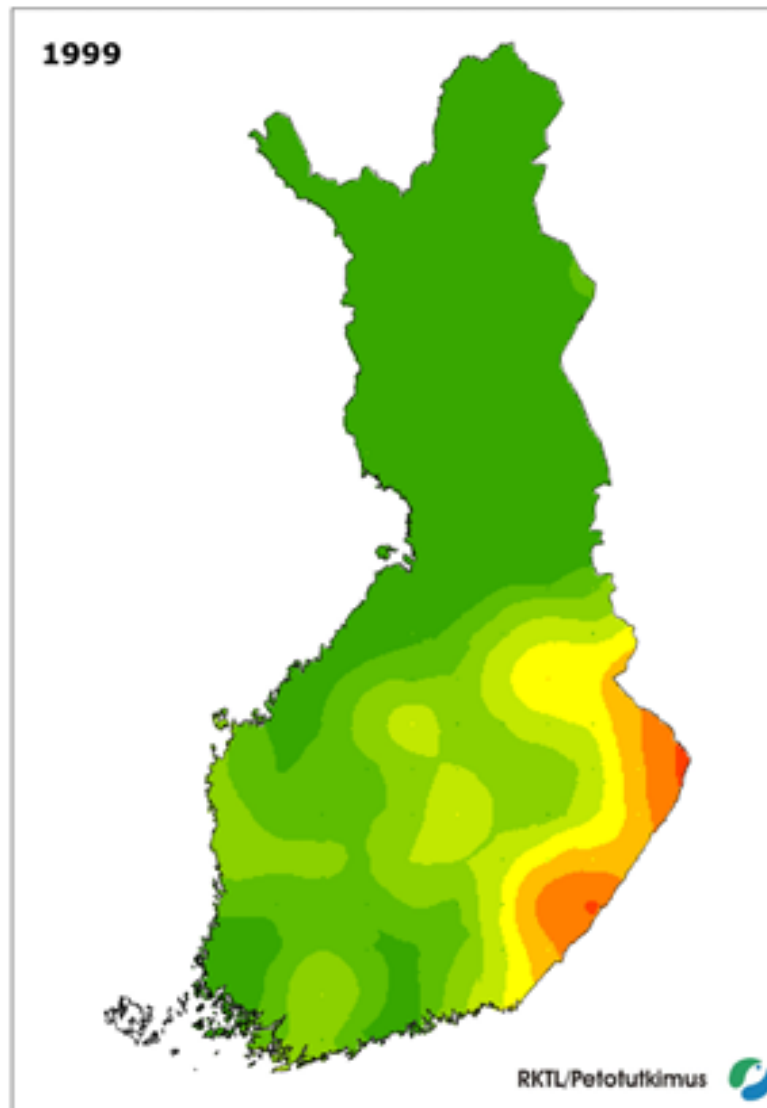


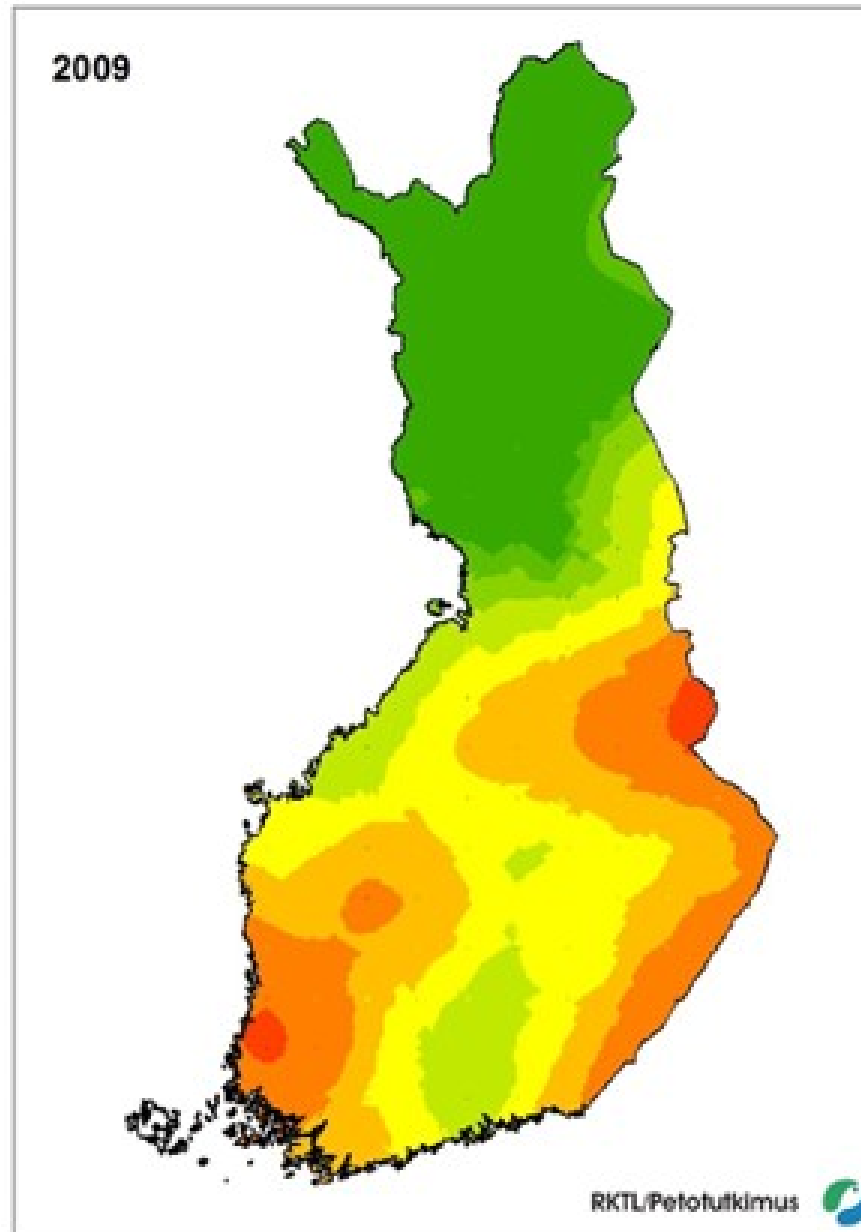


SUOMEN RIISTAKESKUS

- Suomen riistakeskus edistää kestäväää riistataloutta, tukee riistanhoitoyhdistysten toimintaa ja huolehtii riistapolitiikan toimeenpanosta sekä vastaa sille säädetyistä julkisista hallintotehtävistä.
 - Suomen riistakeskuksen strategiset päämäärät ovat:
 - Riistatalous luo hyvinvointia
 - Riistakannat säilyvät elinvoimaisena
 - Metsästys ja riistanhoito on eettistä ja vastuullista
 - Riistavahingot ja -konfliktit ovat hallinnassa
- 

SUSIKANNAN KEHITYS



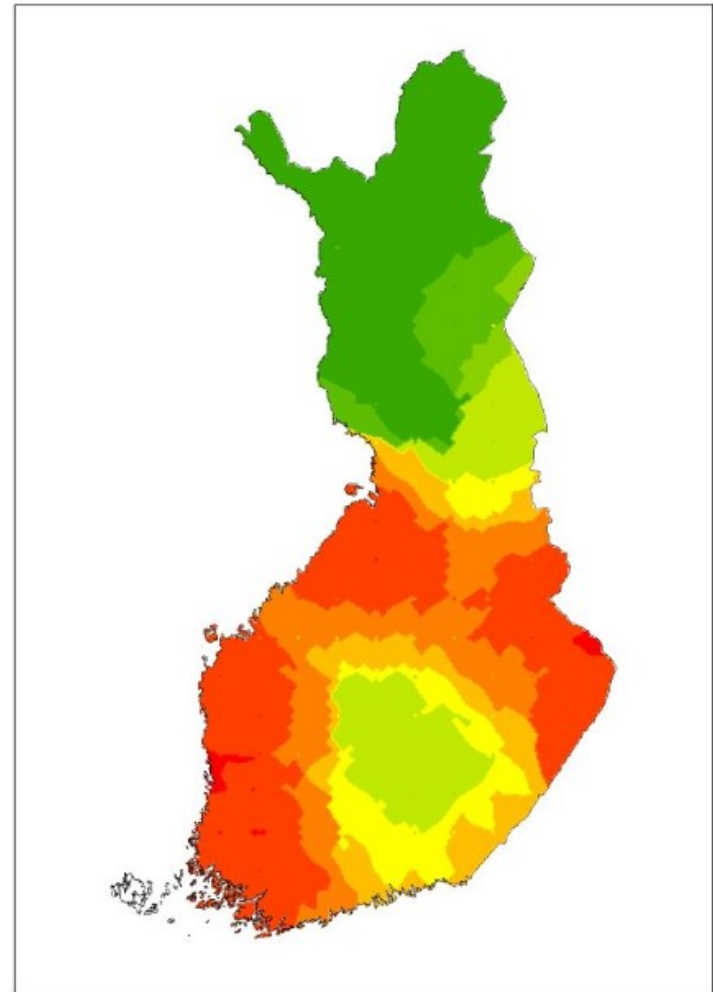


52 SUURPETOYHDYSHENKILÖÄ RANNIKKO- POHJANMAAN 8 RIISTANHOITOYHDISTYKSESSÄ



SUURPETOYHDYSHENKILÖT KIRJASIVAT VUONNA 2021 N. 1350 HAVAINTOA
RANNIKKO-POHJANMAALLA

- susikannan levinneisyys 2019



KEHITYS RANNIKKO-POHJANMAALLA

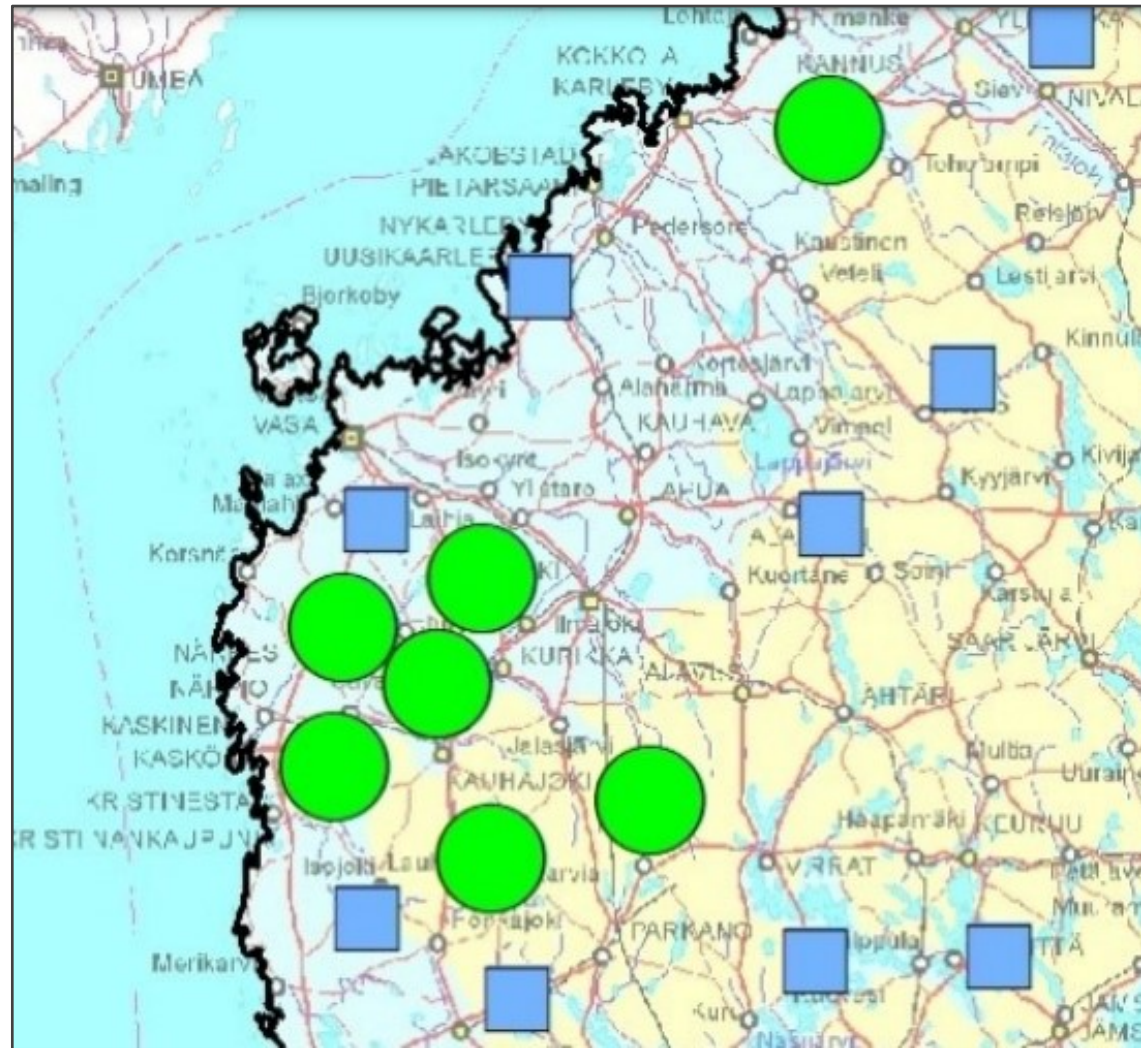
- 1995 – 2010 -luvulla:
yksinäisiä vaeltavia susia
etelä-pohjois -suunnassa
helmi-maaliskuussa. (Käyntejä
myös merellä, ilmeisesti
ajojäillä etsimässä hylkeen
kuutteja)
- 2010 -> parihavaintoja
lähialueilla, 2017 – 22 reviirejä
alueella.
- Vuonna 2022 kokonaan tai
osittain alueella olevia laumoja
tai pareja 6 kpl



SUSILAUMAT SEKÄ KAHDEN SUDEN ASUTTAMAT REVIIRIT MAALISKUUSSA 2022.

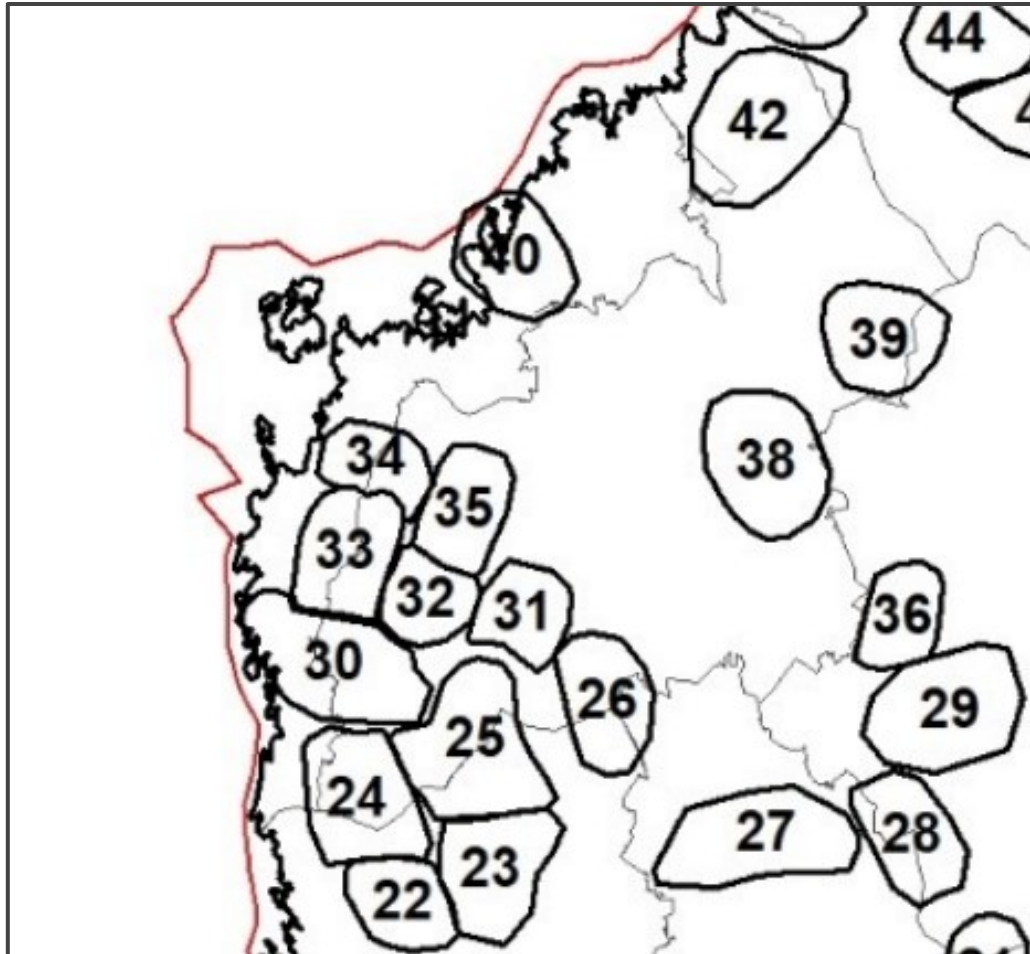


- <https://jukuri.luke.fi/handle/10024/552010>
- Vihreät ympyräsymbolit viittaavat laumareviireihin ja pienemmät siniset neliöt kahden suden asuttamiin reviireihin.



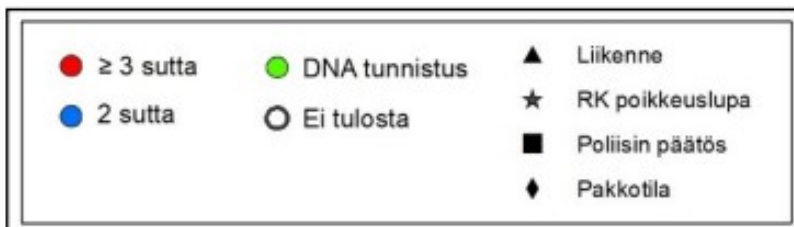
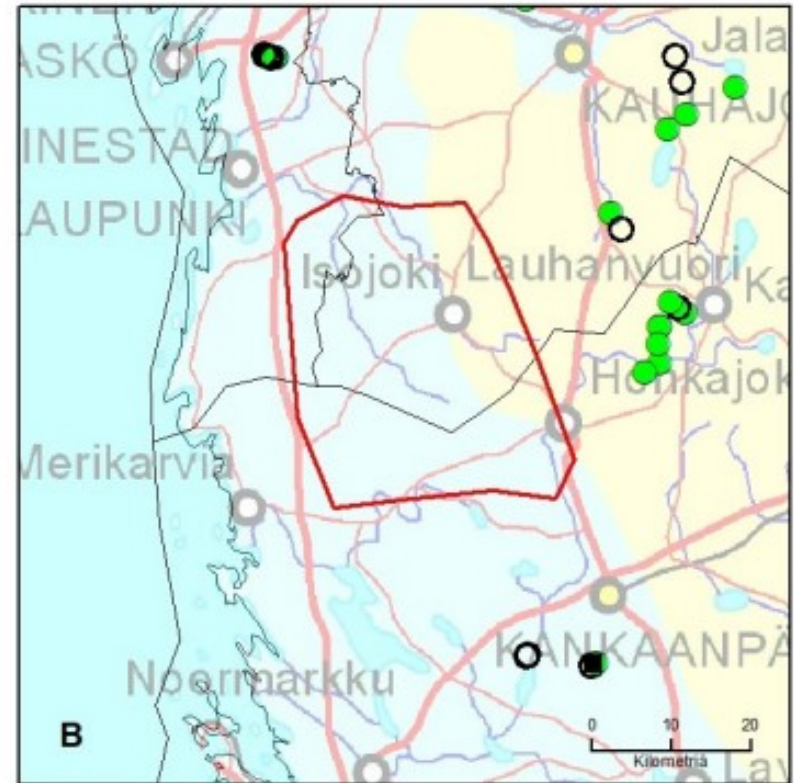
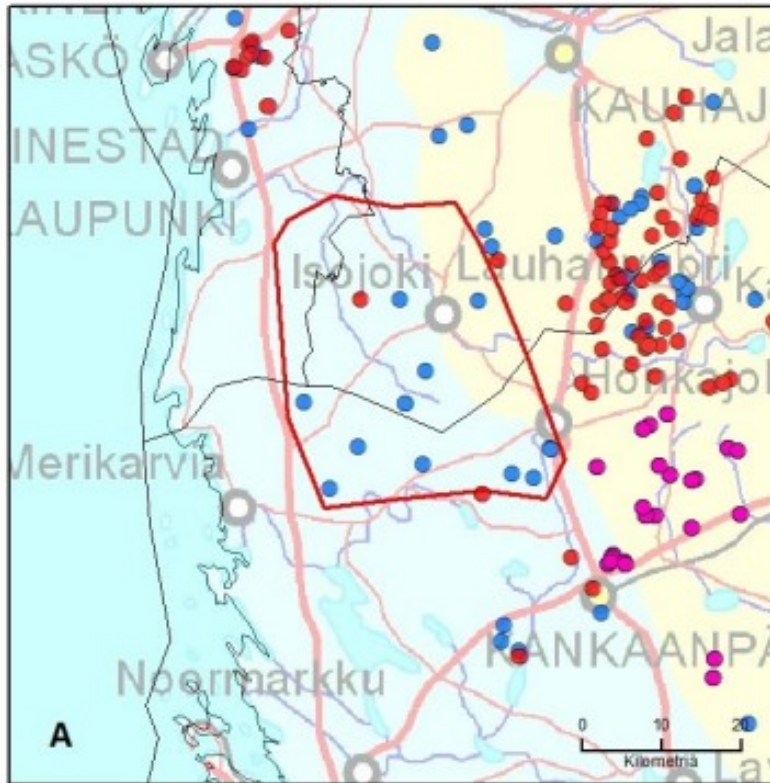
SUSIEN ESIINTYMISALUEET

LAUMAT, PARIT SEKÄ HAVAINTOALUEET



24. ISOJOEN REVIIRI

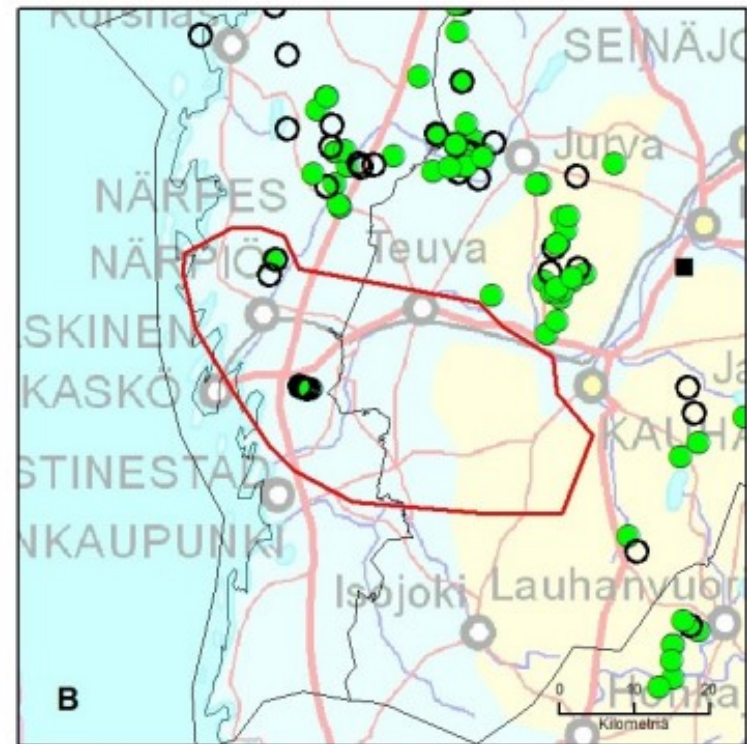
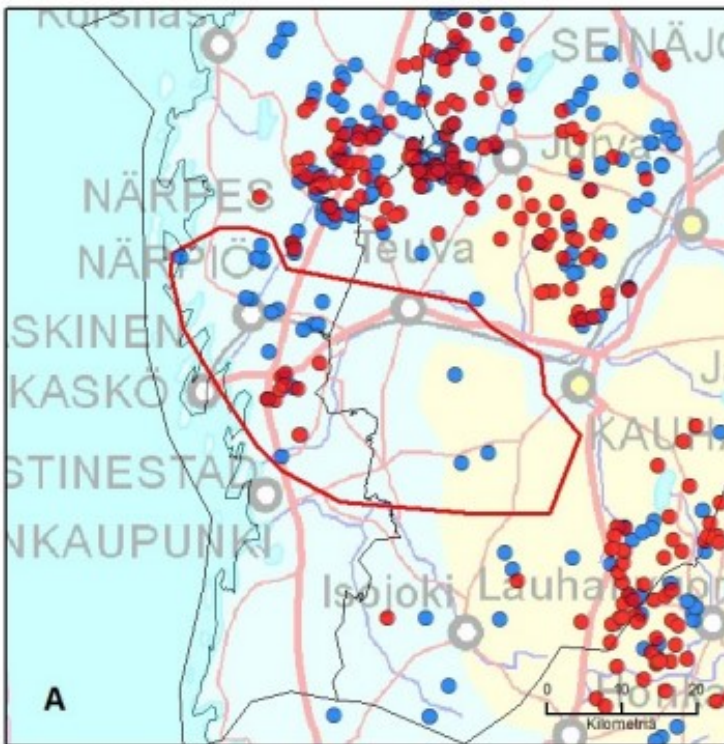
POHJANMAA – RANNIKKO-POHJANMAA – SATAKUNTA



A) Kirjatut susihavainnot, B) Alueelta kerätyt DNA-näytteet ja tunnettu kuolleisuus. Punaisella viivalla hahmotelma tarkastellusta reviirialueesta perustuu havaintotietoon.

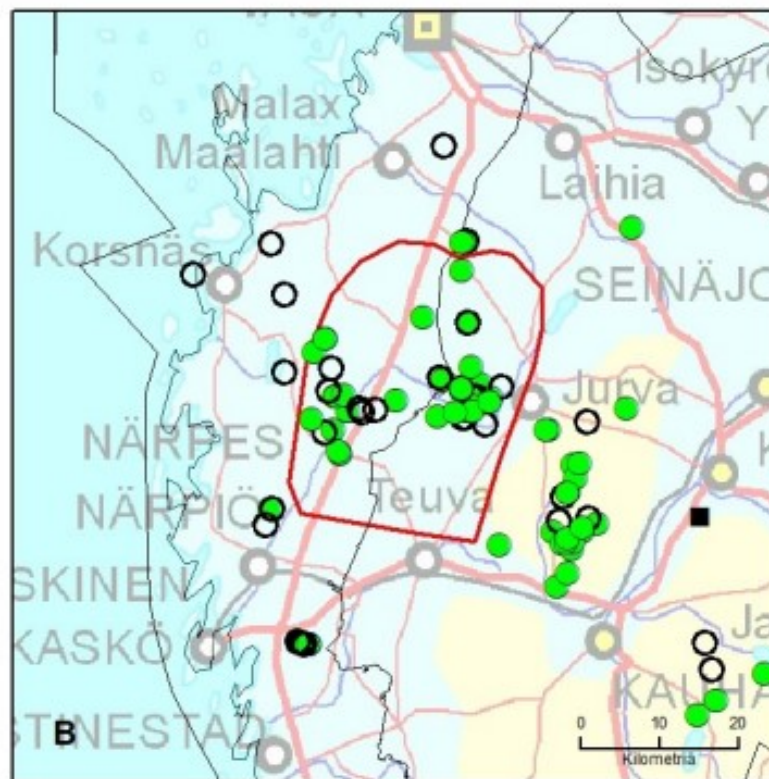
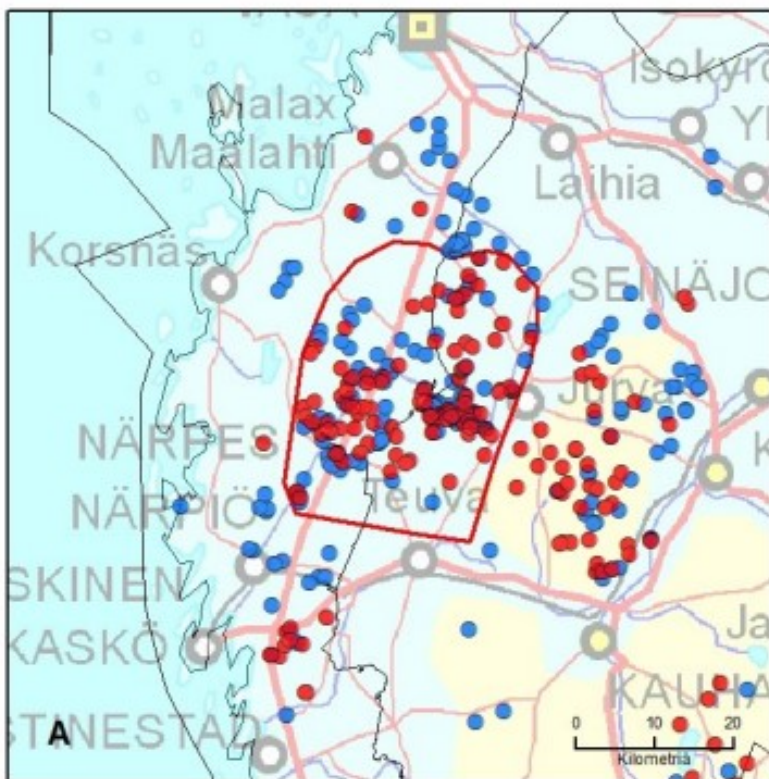
30. KASKISEN REVIIRI

POHJANMAA – RANNIKKO-POHJANMAA



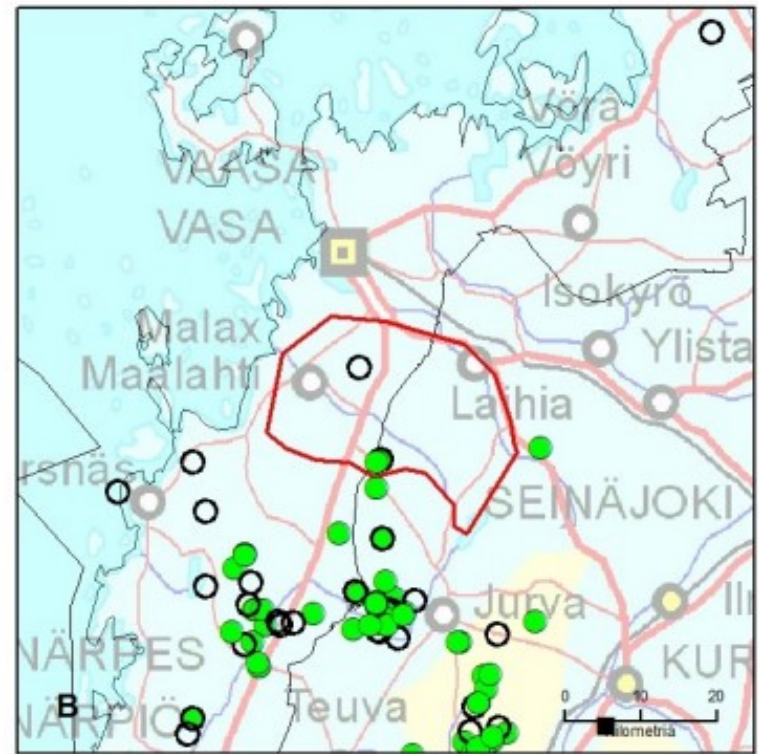
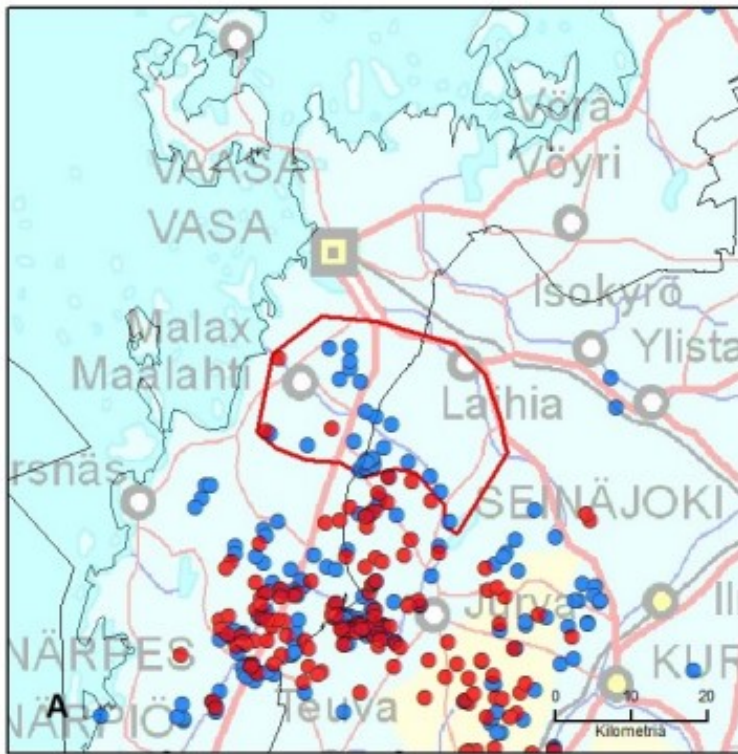
33. NÄRVIJOKI-PÖRTOMIN REVIIRI

POHJANMAA – RANNIKKO-POHJANMAA



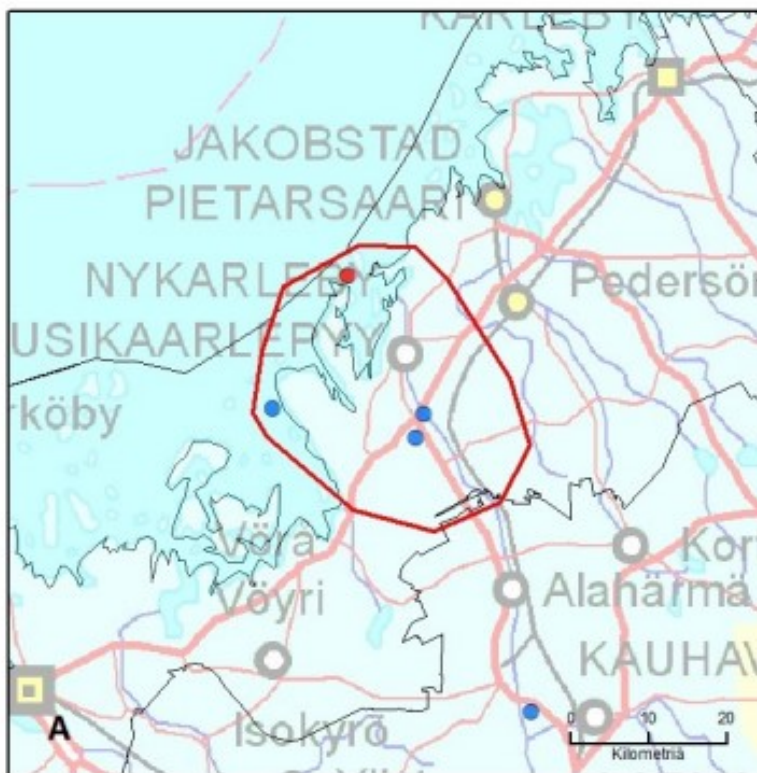
34. LAIHIAN REVIIRI

POHJANMAA – RANNIKKO-POHJANMAA



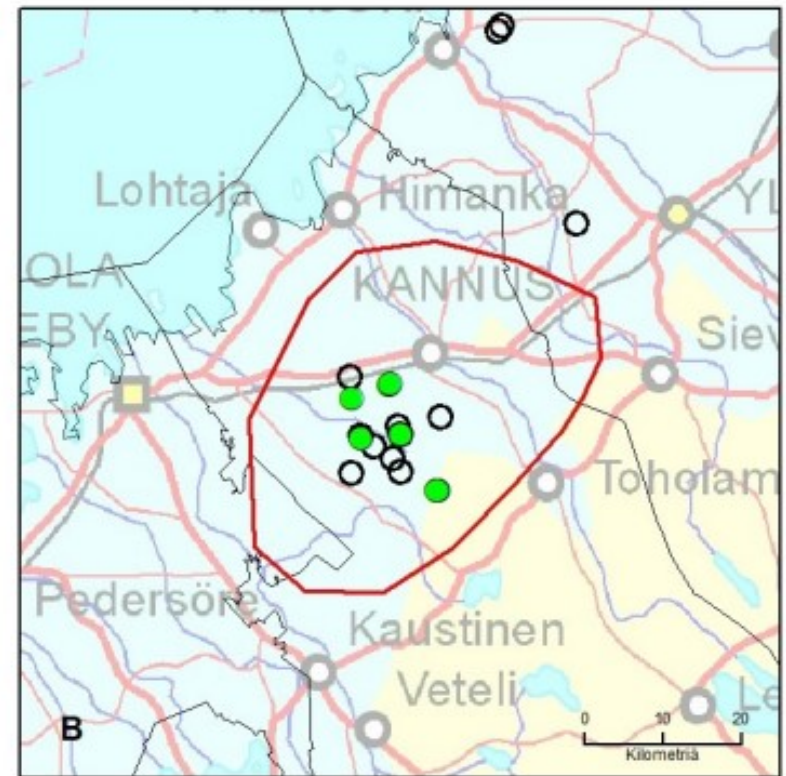
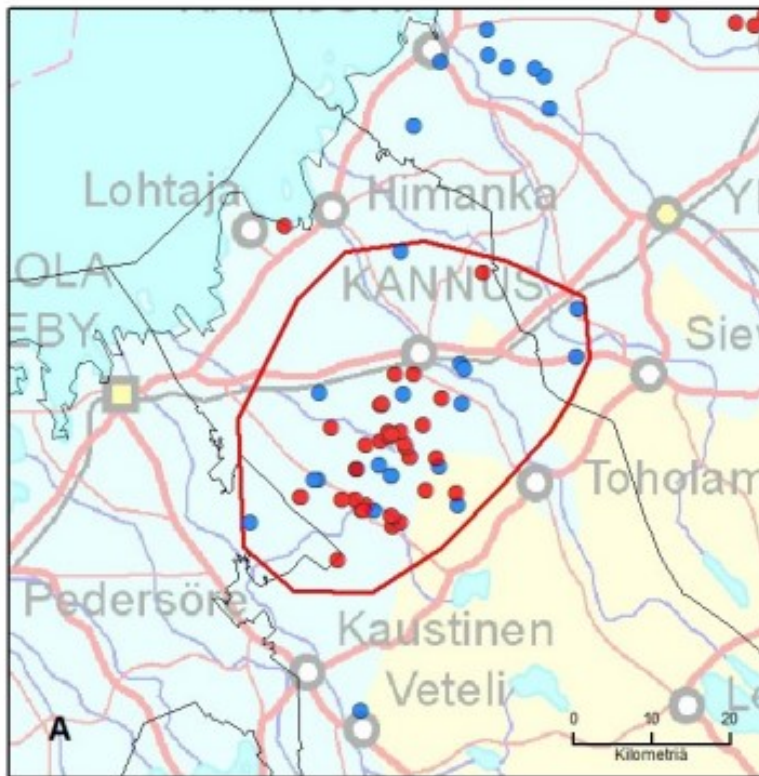
40. JEPPON REVIIRI

RANNIKKO-POHJANMAA




42. TOHOLAMMIN REVIIRI

POHJANMAA





VAHINKOKEHITYS

- 2000 – 2003 pieniä lammasvahinkoja Kristiinankaupungin ja Närpiön alueella
 - 2003 – 2015 vuosittain pienempiä lammasvahinkoja
 - 2016 heinäkuun lopussa 14 kpl tapettuja lampaita Maalahdessa sekä 13 Närpiössä.
 - 2018 kettutarhavahinkoja Uudessakaarlepyyssä ja Vöyrillä
 - 2019 kettutarhavahinkoja Närpiön Pirttikylässä
 - 2020 130 kpl lammasta Mustasaaren Björköbyssa, myös mittavia kettutarhavahinkoja.
 - 2022 metsästyskoira tapettu tammikuussa Kristiinankaupungissa ja tällä hetkellä lampaita (27 kpl) Björköbyssa (8.8.2022 – 22.8)
- 



ENNALTAEHKÄISY



- Vuosina 2003-2007 myönnettiin petoaitatarvikkeita 57 km (34,5 km vuonna 2004) alueella Kristiinankaupunki-Närpiö-Maalahti)
- 2007-2015 haettu ja myönnetty vain vähän petoaitaa
- 2016-2022 noin 75 km petoaitaa, painopistealueina Närpiö-Maalahti sekä Vöyri-Uusikaarlepyy

SUSITILANNE RANNIKKO-POHJANMAALLA

2022



- Poikkeuslupa voimassa Björkön saaristossa
 - Keväällä myönnetty kaksi karkotuslupaa, kesällä seuranta GPS-pannoin ja riistakameroilla