

Valkohäntäpeurakanta talvella 2016 - 2017

Tuomas Kukko ja Jyrki Pusenius

Valkohäntäpeurakannan kokoa ei ole riistantutkimuksen toimesta arvioitu aikaisemmin. Metsästysseurueet ovat ilmoittaneet alueelleen jahdin jälkeen jäävän valkohäntäpeurakannan arvioidun koon. Vuoden 2015 syksyyn asti on tilastoitu myös "peurakolareiden" lukumäärä, jossa on ollut mukana valkohäntäpeuran levinneisyysalueella myös metsäauriskolarit. Näiden tietojen ja ilmoitetun saaliin perusteella on voitu päätellä, että valkohäntäpeurakanta on ollut voimakkaassa kasvussa 1990 -luvun alusta lähtien. Metsästäjien ilmoittamat jahdin jälkeen jäävän kannan arviot antavat arvokasta tietoa kannan koosta ja sen muutoksista. Kuitenkin näyttää siltä, että nämä arviot eivät riitä tuottamaan toteutunutta saalista ja petojen ja liikenteen aiheuttamaa poistumaa eli ovat aliarvioita (Orava 2009).

Suomen valkohäntäpeurakannan koko arvioitiin bayesilaiseen tilastotieteeseen perustuvan populaatiomallin avulla ottaen huomioon vasatuotto, vuotuinen saalis, sen ikä- ja sukupuolijakauma sekä peurakolareista ja suupedoista johtuva poistuma. Koska valkohäntäpeurasta on niukasti seurantatietoa, käytettiin vasatuoton arvioinnissa asiantuntija - arvioita, kirjallisuutta sekä metsästäjien Satakunnassa vuosina 1999 – 2009 keräämää valkohäntäpeuraa koskevaa havainto-aineistoa. Kolareista aiheutuvaa poistumaa arvioitaessa hyödynnettiin valkohäntäpeuran osuutta peurakolareista alueilta, joilla valkohäntäpeura - ja metsäauriskolareiden lukumäärät tunnetaan. Petojen aiheuttamaa poistumaa arvioitiin ilveksen saalistuksesta ja ilveskannan dynamiikasta saadun tiedon avulla.

Kannan koon vaihtelua ehdollistettiin laskentamallissa metsästäjien ilmoittamien metsästyksen jälkeen jäävien kantojen koon vaihteluun perustuen. Viimeisen vuoden jäävän kannan arviota ei voitu käyttää laskennassa tiedonkeruun muutoksen vuoksi. Metsästyskauden 2016–2017 päätteeksi seurueiden raportointien kanta-arvioiden summa ei nimittäin ole täysin vertailukelpoinen aiempien vuosien vastaavan lukeman kanssa, sillä Oma riistan kautta saatu jäävän kannan tieto on kattavampaa kuin aiemmin. Vertailukohta uusimmalle seurueiden jäävän kannan arviolle saadaan seuraavan metsästyskauden päätteeksi.

Mallin avulla laskettiin populaatioon koolle, vasatuotolle ja aikuiskannan uroksia per naaras - suhteelle vuodesta 1990 lähtien jakaumat siten, että mallin yhteensopivuus aineiston kanssa on mahdollisimman hyvä. Mallin tulosten perusteella Suomen valkohäntäpeurakanta talvella 2016–2017 oli noin 77100 yksilöä (95 % luottamusväli 72500 – 81800) yksilöä. Kanta kasvoi edellisvuodesta 5,6 % (kuva 1).

Kannan tuottoprosentiksi arvioitiin 62,9 % (95 % luottamusväli 60,4 – 65,3 %). Aikuiskannan sukupuolisuhteeksi arvioitiin 1,35 naarasta urosta kohden (95 % luottamusväli 1,28 – 1,43). Arvion mukaan liikenne ja ilvekset vievät koko maan jäävästä kannasta yhteensä noin 8 % (95 % luottamusväli 7 – 9 %) ennen seuraavaa jahtikautta. Yhdistämällä edellä luetellut kannan koon ja rakenteen tunnusluvut epävarmuuksineen voidaan päätellä, että kannan kasvun taittamiseksi vaadittava saalismäärä tulevalla metsästyskaudella on koko maan tasolla noin 38000 (95 % luottamusväli 30000 – 47000) yksilöä.

Tuloksiin sisältyy epävarmuutta erityisesti vasatuoton ja petojen ja liikenteen aiheuttaman kuolleisuuden arvioinnin johdosta. Tuottavuutta koskeva mallin arvio on hyvin lähellä kirjallisuudesta saatuja (Piironen 2015, Hermansson 2000) lukuja. Koko maan valkohäntäpeurakannan laskennallinen kuolleisuus voi olla arvioitu liian matalaksi tai korkeaksi. Jos kuolleisuus on todellisuudessa voimakkaampaa, täytyy kannan koon olla nyt arvioitua suurempi, ja päinvastoin.

Koko Suomelle laskettu kanta allokoitiin riistanhoitoyhdistyksiin niiden seurueiden ilmoittamien jäävien kantojen suhteessa. Saadut luvut muutettiin tiheyksiksi (yksilöä / 1000 ha).

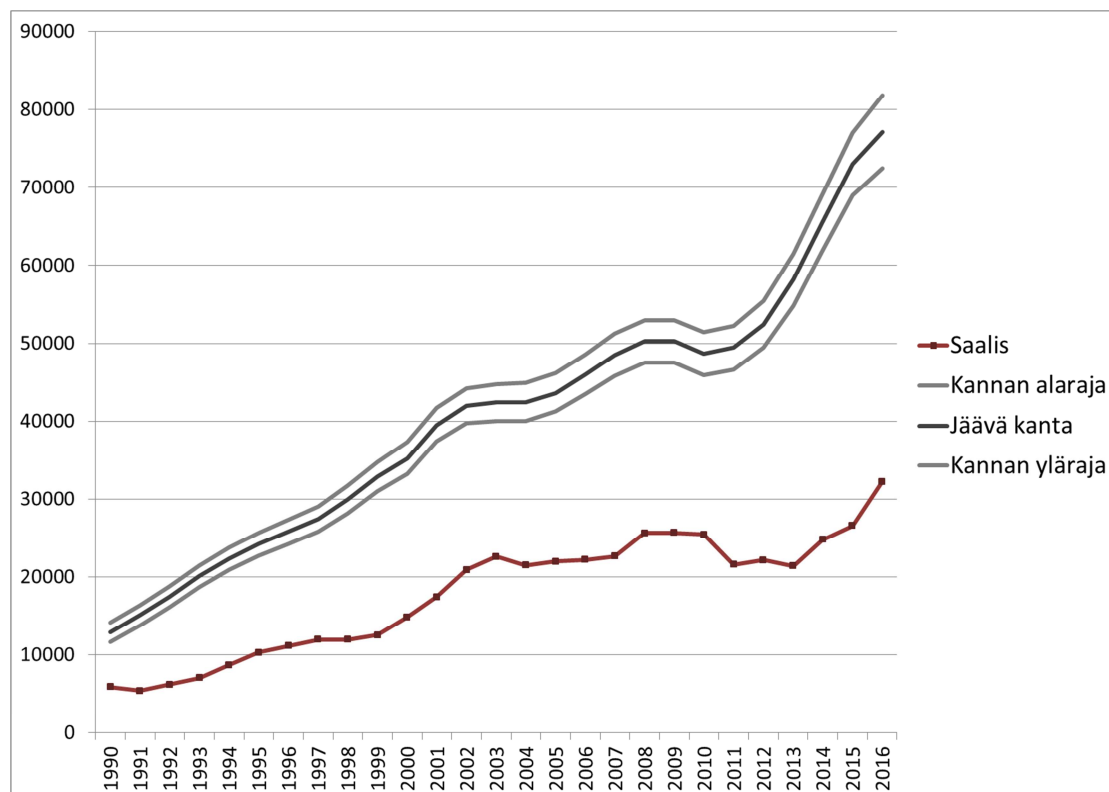
Riistanhoitoyhdistyksille allokoitujen peuratiheydet tasoitettiin karttapinnaksi, jonka vaihtelua esitetään kuvassa 2. Suurimmat tiheydet (30 valkohäntäpeuraa / 1000 ha) oli Satakunnan, Pohjois- ja Etelä-Hämeen ja Varsinais-Suomen riistakeskusten raja-alueella. Tiheys oli samaa luokkaa myös Uudenmaan riistakeskuksen rannikon länsiosissa. Mainittujen riistakeskusten keskimääräinen valkohäntäpeura-tiheys oli 13,1 peuraa / 1000 ha. Rannikko-Pohjanmaan riistakeskuksen alueella valkohäntäpeura-tiheys oli noin 5 yksilöä tuhannella hehtaarilla. Tämän alueen koillispuolella kannan tiheydet ovat pääosin melko pieniä (alle 2 / 1000 ha) (kuva 2).

Kirjallisuus

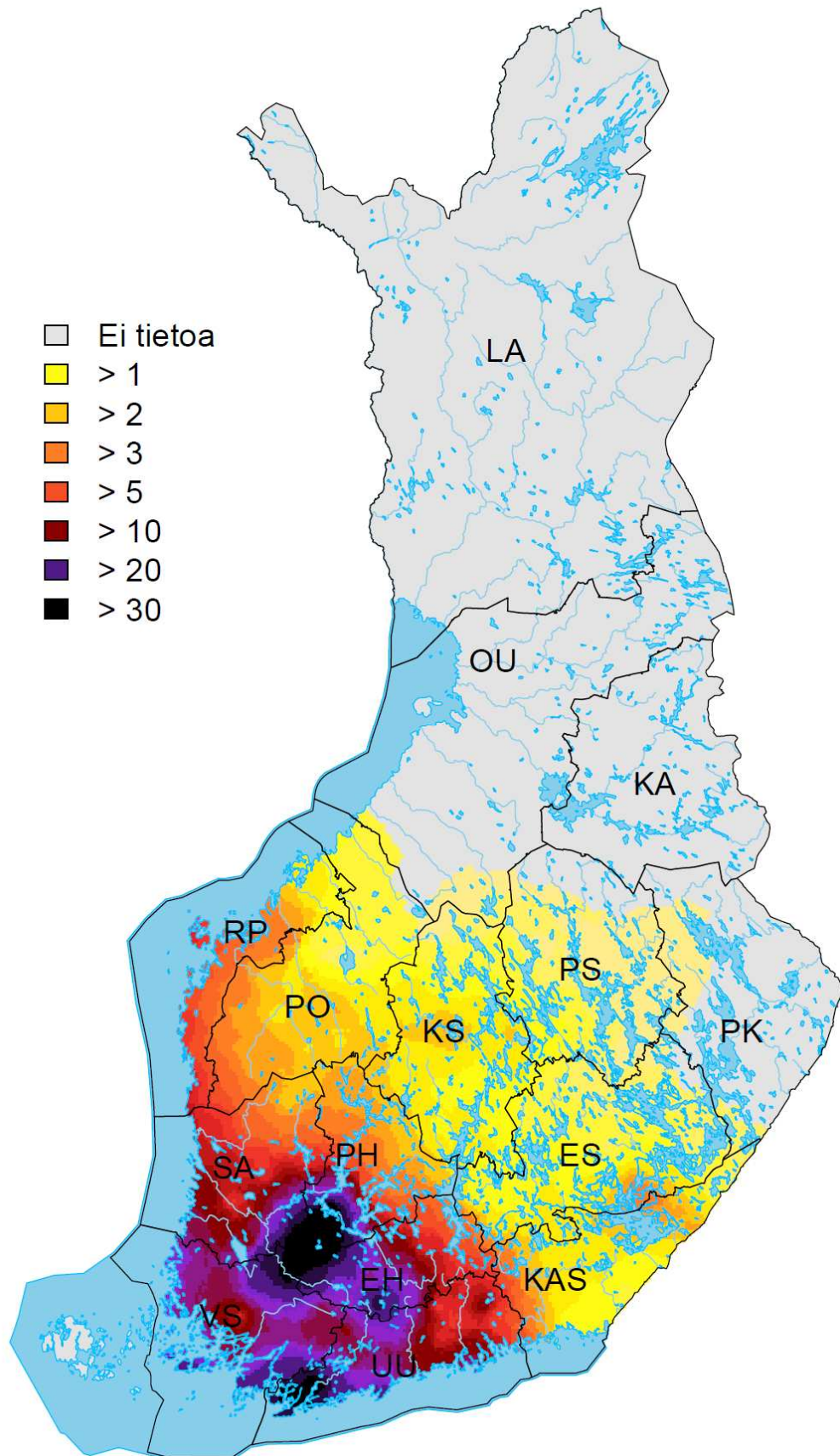
Hermansson, Jörgen 2000. Metsäkauris ja muut hirvieläimemme. - Teoksessa: Metsäkauris - uusi tulokas, sivut 44 - 53. Metsästäjien Keskusjärjestö, Gummerus, Saarijärvi.

Orava, Reijo 2009. Valkohäntäpeurakantamme noin 40000 yksilöä. - Metsästäjä 5.

Piironen, Antti 2015. Uudenmaan valkohäntäpeurasuunnitelma. 25p. <http://riista.fi/wp-content/uploads/2016/11/Uudenmaan-vhp-suunnitelma.pdf>.



Kuva 1. Valkohäntäpeuran talvikannan koko sekä saalis Suomessa vuosina 1990 - 2016.



Kuva 2. Valkohäntäpeuran talvikannan tiheyden vaihtelu (valkohäntäpeuroja / 1000 ha) Suomessa talvella 2016 – 2017. Tiheyspinta on laskettu riistanhoitoyhdistyksille allokoituista peuratiheyksistä.